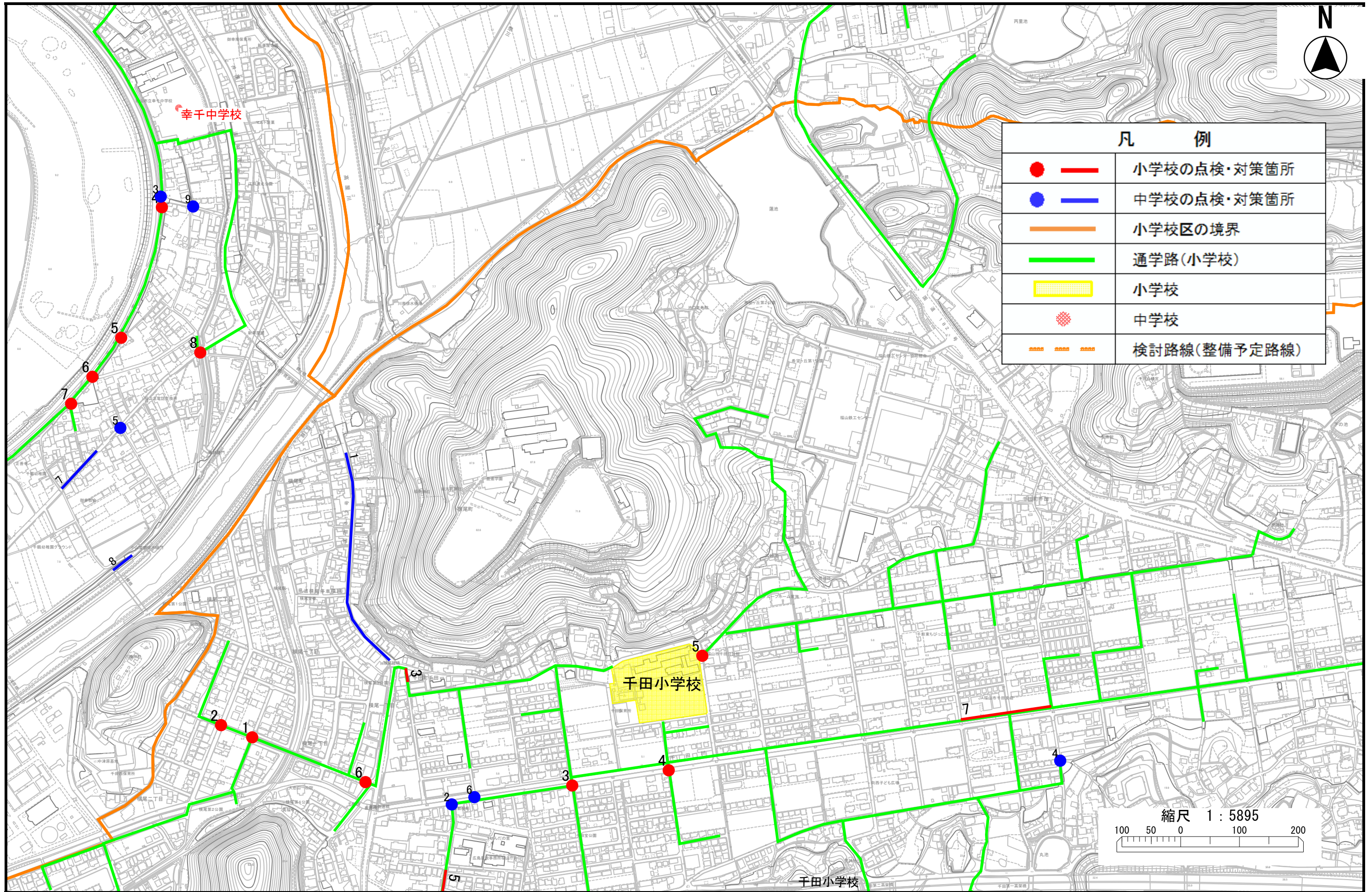


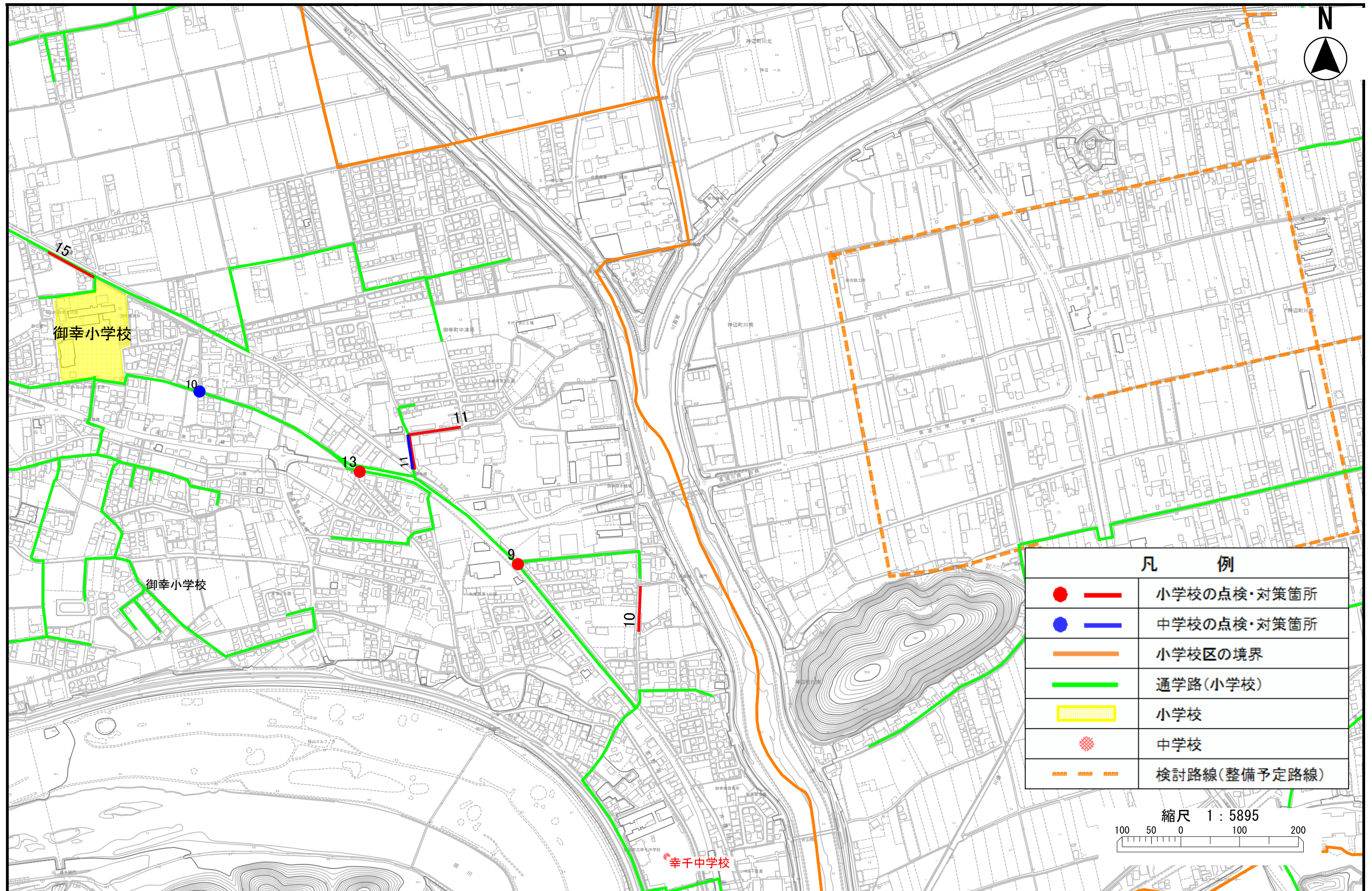
幸千中学校(1)



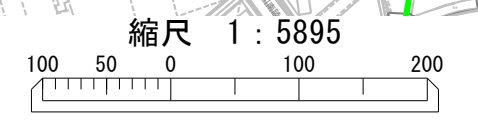
凡 例	
● —	小学校の点検・対策箇所
● —	中学校の点検・対策箇所
—	小学校区の境界
—	通学路(小学校)
	小学校
	中学校
- - -	検討路線(整備予定路線)

縮尺 1 : 5895
 100 50 0 100 200

幸千中学校(2)



凡 例	
● —	小学校の点検・対策箇所
● —	中学校の点検・対策箇所
—	小学校区の境界
—	通学路(小学校)
	小学校
●	中学校
- - - -	検討路線(整備予定路線)



幸千中学校

学校名	位置図 番号	通学路 点検年度	危険内容	通学路対策予定内容／できない理由	対策状況ステータス	備考
幸千中	1	2022	千田幹線は、上下線とも常に交通量が多く、道幅も狭い。 歩道や自転車通行車線がない。 脇道から出て来る人が見えにくい。 そもそも、脇道がどこにあるかもわからない。	【学校・地域】 ストップマーク設置 児童生徒への交通安全教育の実施（対応完了）	一部対応完了	
幸千中	2	2022	東から西に向かって通学している生徒にとって、郵便局の看板があることで、南側から出て来る車が見えにくい。	【市】 疑似停止線（ドット線）の設置	対策内容決定	
幸千中	3	2022	西からT字路に出ようとする車から、南から北上する生徒の姿が見えにくい。 また、車が歩道域まで入って一旦停止する。	【学校・地域】 土地所有者への声掛け	対応中	
幸千中	4	2022	生徒が坂道を下って道路に合流するため、一旦停止ができていない。 運転手にとっても、通学生徒がそこから出て来るといふ想定ができにくい。	【市】 交差点マークの設置 カーブミラーの角度調整	対策内容決定	
幸千中	5	2022	道幅が狭く、自転車が安全に通れない。 千田学区の生徒は、ほぼこの道を通らないと通学できない。 特に、朝は交通量が多く、接触事故も多い。 側道から出る時に、生徒の一旦停止ができていない。	【学校・地域】 通学路の変更	対応中	
幸千中	6	2022	橋を渡って、一旦停止ができていない生徒がいる。 橋から直接道に出るため、横断歩道があるにも関わらず、斜めに横断している。	【学校・地域】 児童生徒への交通安全教育の実施	全て対応完了	
幸千中	7	2022	幼稚園南側道路の道幅が狭い。 自転車・歩行者専用道路がない。 常時交通量が多い。 特に、朝は自転車と車がかなり近い距離で離合しているため、危険性が高い。	【学校・地域】 通学路の変更	対応中	
幸千中	8	2022	「八幡橋」を渡り、土手を降りるまでの道が狭く、車との離合が危険。 特に、朝は車の通行量も多く、スピードが出ている。	【市】 外側線の修復	対策内容決定	

幸千中	9	2022	側道が見えにくいため、車がスピードを緩めない。 生徒も一旦停止が出来ていない場合もある。	【学校・地域】 ストップマーク設置 土地所有者への声掛け（対策中）	対応中
幸千中	10	2022	小中学校の通学路であるが、道幅が狭く、特に朝の 車の交通量が多い。	【市】 疑似停止線（ドット線）の設置	対策内容決定
幸千中	11	2022	雨天時に、自転車で通学する生徒や通勤車との離合 により、小学校の児童が危険。	【市】 外側線の引き直し	対策内容決定