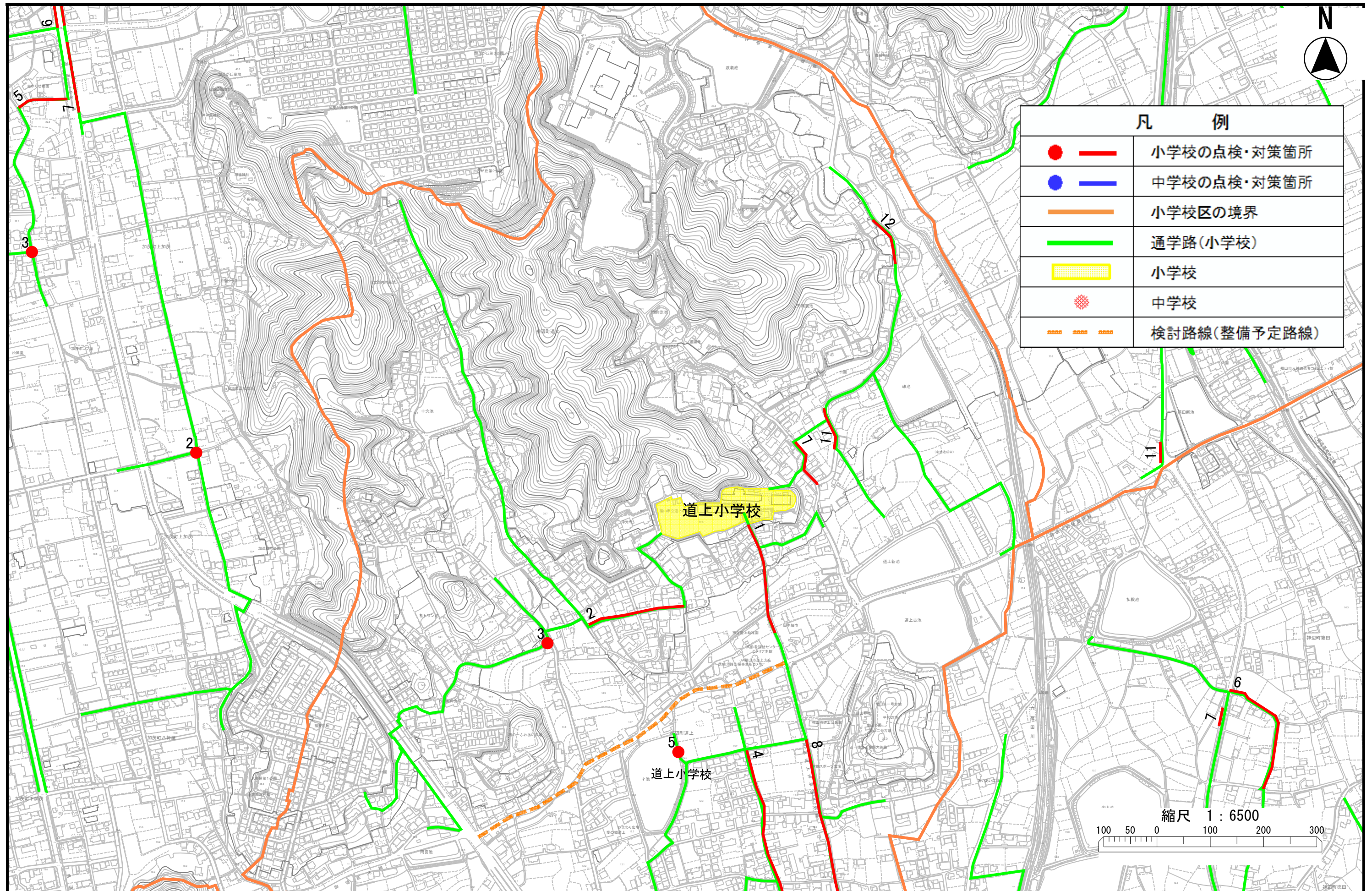
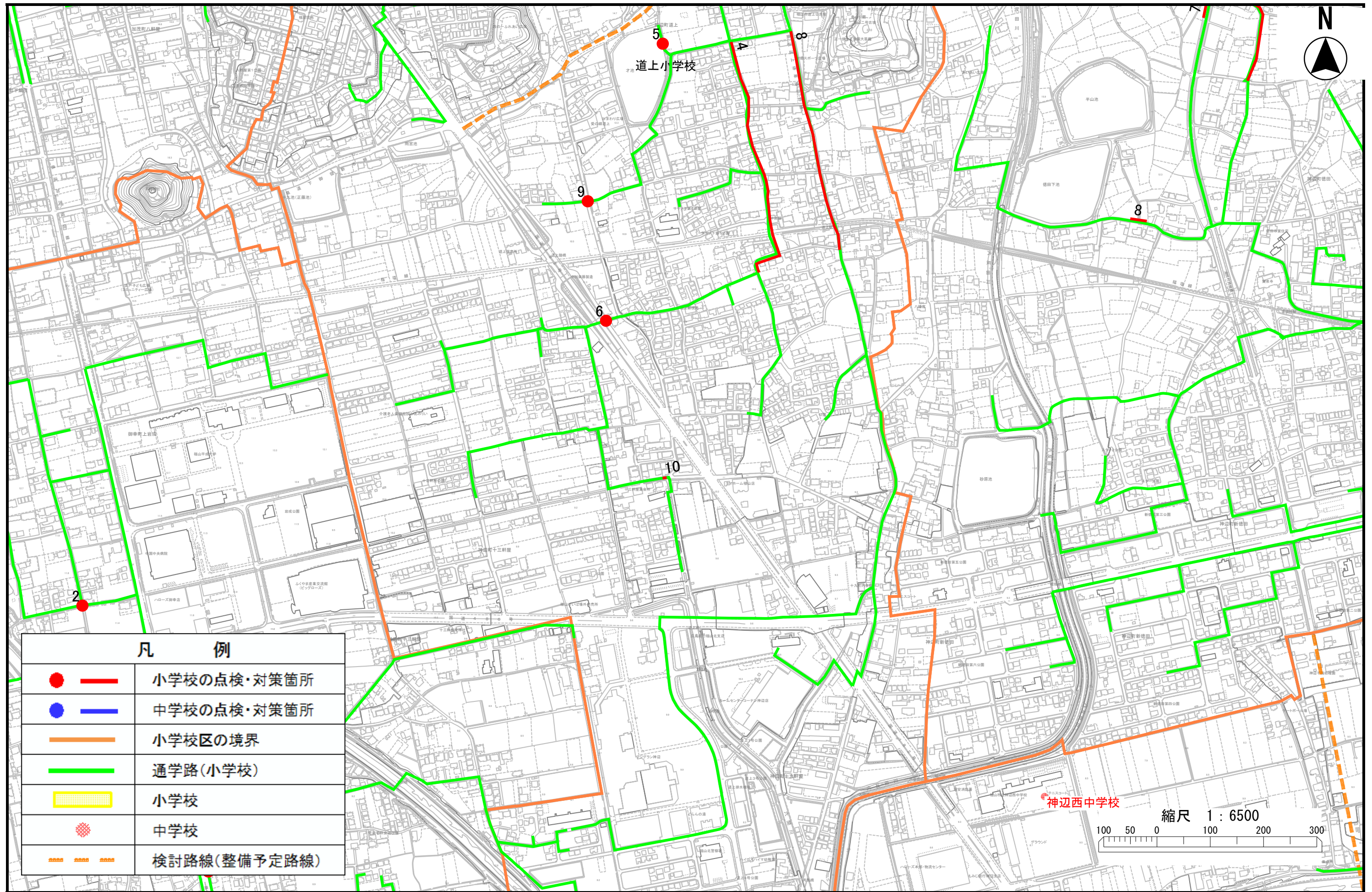


道上小学校(1)



道上小学校(2)



学校名	位置図 番号	通学路 点検年度	危険内容	通学路対策予定内容/できない理由	対策状況 ステータス	備考
道上小	1	2022	登下校時に車が多く、車のスピードも出ているため、危険。 通学路も狭く、白線が消えかかっているため、車と児童との接触が心配。	【警察】 横断歩道の修復 【市】 グリーンベルトの設置 外側線の修復	全て対応完了	【警察】 2023年度施工予定
道上小	2	2022	北から南へ行く車の速度が速く、横断終わり等でも、あまりスピードを落とさずに通過するので怖い。	【市】 交差点マークの設置 外側線の延長	全て対応完了	
道上小	3	2022	北、南、東の3方向から車がやって来て、避けるために民地に入ることがある。 東から続く溝があり、車を避ける際に、児童が踏み外しそうになっていた。 車が来ていない時に、溝に転落した児童もいた。	【市】 交差点マークの設置 外側線の修復	全て対応完了	
道上小	4	2022	南北方面への交通量が多く、車のスピードが出ているため、横断時に危険である。 交差点で、進入車の一時停止規制の順守率が低い。	【市】 路面標示（減速）の設置 外側線の引き直し	全て対応完了	
道上小	5	2022	非常に狭い通学路のため、車が対向車を避ける際に、接触の危険性がある。 通学路の横が斜面になっており、過去に児童が斜面に転落したことがある。	【学校・地域】 柵の設置について地域の合意形成	対応中	合意形成ができ次第、市（道路管理者）へ要望していく
道上小	6	2022	大学方面への交通量が登校時に多く、車のスピードが出ているため、横断時に危険。 交差点で、進入車の一時停止規制の順守率が低い。	【学校・地域】 通学路の変更（対応中） 児童生徒への交通安全教育の実施（対応完了）	一部対応完了	十三軒屋、PTA、学校で対策要望の合意形成
道上小	7	2022	学校の東門から出てくる車の、一時停止の順守率が低い。 道が狭いため、車と接触する危険がある。 白線や「止まれ」の標示が薄い。	【市】 路面標示の修復 【学校・地域】 ストップマークの設置 児童生徒への交通安全教育の実施	全て対応完了	【市】 土地の登記確認
道上小	8	2022	登下校時に、児童の通行が多い。 道が狭いため、車と接触する危険がある。 白線や「通学路」の標示が薄い。	【県】 外側線の修復	全て対応完了	【県】 外側線引き直し済み
道上小	9	2022	登下校時に児童の通行が多い。 道が狭いため車との接触の危険。 交差点で、車が一時停止せずに進入してくる。	【市】 交差点マークの設置	全て対応完了	
道上小	10	2022	水路沿いのガードレールが途切れており、子どもが転落する恐れがある。	【市】 転落防止柵の設置	全て対応完了	

道上小	11	2022	通学路の横に溝があり、児童が転落する恐れがある。	【市】 転落防止柵の設置	対策内容決定	
道上小	12	2020	急カーブで見通しが悪く、車がスピードを出してきて危険。	【県】 事業再開できるように、関係機関と協議する →用地買収中 【警察】 速度規制（40km）の設置について、地域からの要望待ち →地域要望がまとまるまで、対策保留	対応中	2020年度(令和2年度)からの継続[点検箇所番号2] 改めて、速度規制の設置について、地域の意見を集約したうえで、地域から警察へ要望する 【学校・地域】 県道の改良工事について、県へ要望書を提出済み（2020年3月23日）