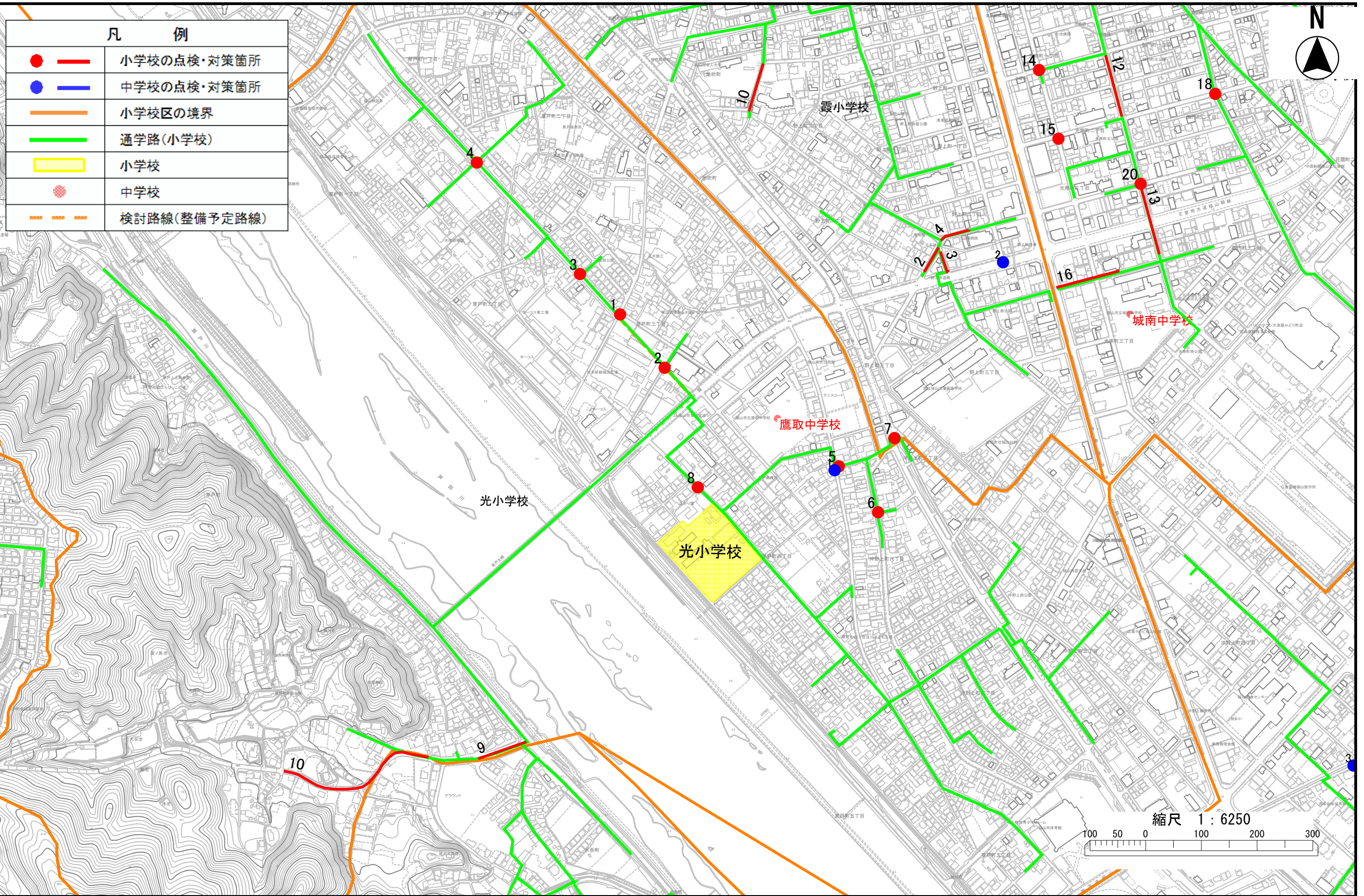


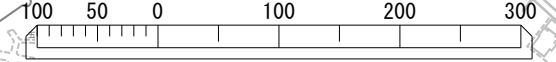
光小学校



凡 例

	小学校の点検・対策箇所
	中学校の点検・対策箇所
	小学校区の境界
	通学路(小学校)
	小学校
	中学校
	検討路線(整備予定路線)

縮尺 1 : 6250



学校名	位置図 番号	通学路 点検年度	危険内容	通学路対策予定内容/できない理由	対策状況 ステータス	備考
光小	1	2022	店舗脇の歩道において、グリーンベルトの路面標示はしたが、児童が歩道を横断しようとしても、一時停止をしない車が多く、危険である。	【警察】 見回りの強化 【市】 段差の設置	全て対応完了	【警察】 パトロールの実施 【学校】 パトロールの時間帯・頻度の記載を求める
光小	2	2022	信号待ちをしないよう、県道へ迂回進行する車が多く、危険である。(本庄鷹取線：南進車が南端信号の状況により、信号手前の交差点を左折)	【警察】 横断歩道の新設	全て対応完了	
光小	3	2022	コスモス北側道路が狭いにも関わらず、栃県道に出る迂回路になっており、通学時間帯と出勤時間帯が重なり、交通量が多い。 緊急点検でリストアップしたが、改善されていない。	【学校・地域】 通学路の変更	対応中	【学校・地域】 (警察に対して) 通学路を変更し、少しは危険頻度は軽減されましたが、完全には排除できていません また、集合場所の変更は地域としては、集合場所まで一人で行くより、見守りの者が数十メートルでも同行した方が安全との判断から実施していません 依然として地域以外の車の交通量は多い状況です 地域としては継続して対策を検討していただきたいと思っています
光小	4	2022	本庄鷹取線の各横断歩道において、児童が立っていても止まらない車が多く、危険。	【警察】 取締りの実施 交通指導、教育の実施 【市】 横断歩道のカラー化	一部対応完了	【学校・地域】 パトロールの実施内容について具体的に記載を求める 現状地域としては取り締まりが強化されたとは思っていません それを引き続きされても対策とは言えません
光小	5	2022	路側帯の白線が消えている。 速度制限の標示が消えている。 ※ここは改善が見られない。(特に、草戸沖野上1号線のスピード抑制)	【警察】 対応完了 速度規制標識(30km速度標示2箇所)の引き直し 【市】 外側線の引き直し グリーンベルトの設置	一部対応完了	【学校・地域】 通学路変更は車の多い時間帯により危険な横断をすることになる班があるため、南北両側にグリーンベルトを設置していただけないだろうか
光小	6	2022	縁石の反射鏡がない、又は壊れている。(この路線の西側の歩道) 速度制限の標示が消えかけている。 この路線の東側の路側帯の白線が、ほとんど消えている。(南本庄沖野上線)	【警察】 対応完了 規制標識(40km速度標示)の引き直し 【市】 縁石への反射板設置 外側線の引き直し	一部対応完了	

光小	7	2022	南本庄多治米幹線西側の、歩道と歩道を繋ぐ横断歩道が消えかけている。 (本線の横断歩道は改善されている)	【警察】 横断歩道の修復	全て対応完了	
光小	8	2022	水路の幅が広く深いため、転落すると危険。 道路幅が狭く、車が通るとすれ違いが難しい。	【市】 水路の蓋掛け	対応中	転落防止対策を数年かけて対応していく予定
光小	9	2022	植木によって、交差点周辺の視界が悪いので危険。 植木を取り除き、ガードレール等を設置し、見晴らしを良くしてほしい。 児童が通る時間帯に猛スピードで通る車があり、危険。 抜け道の様になっている。 車が通る時間規制などしてほしい。	【市】 転落防止柵の設置 所有者への剪定依頼	対策内容決定	植木については、所有者に剪定を依頼する
光小	10	2022	上下線ともに交通量が多く、特に、坂道を下ってくる車がスピードが出ており、児童が危険を感じている。	【市】 舗装補修の実施 路面標示の設置	対策内容決定	