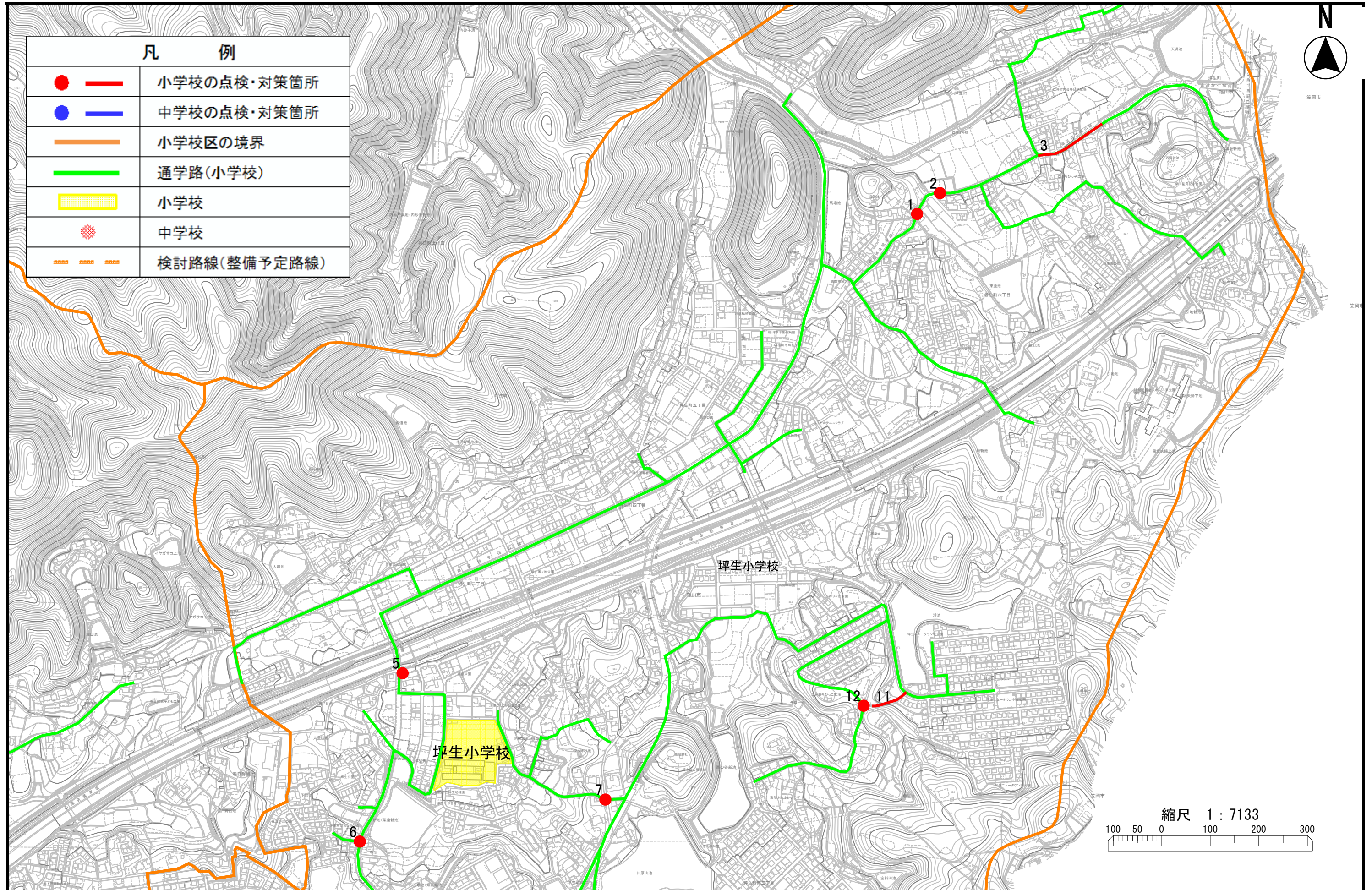
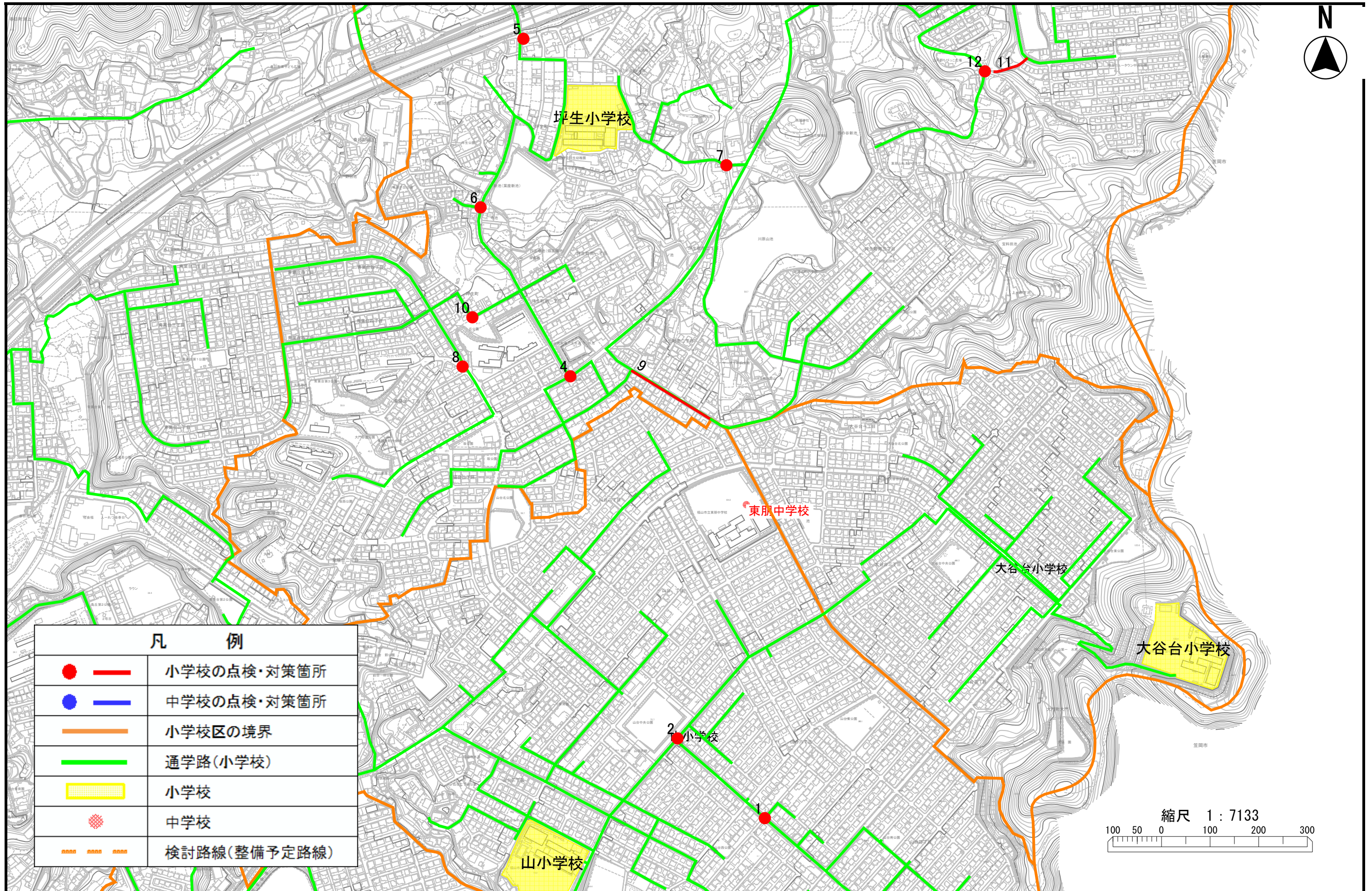


坪生小学校(1)



坪生小学校(2)



学校名	位置図 番号	通学路 点検年度	危険内容	通学路対策予定内容/できない理由	対策状況 ステータス	備考
坪生小	1	2022	県道379号線は、1日を通して交通量が多い。 通学路（歩道）が急に狭くなり、危険である。	【県】 警戒標識（通学路）の設置 路面等舗装補修 センターライン及び外側線の修復	全て対応完了	【学校・地域】 県道379号 西から東へ行く『減速』の表示が消えかかっているため、追加で補修をお願いしたい
坪生小	2	2022	砂利や砂、落ち葉がたまりやすく、特に雨の日は滑りやすい。	【県】 路面等舗装補修 路面標示の修復及び外側線の修復 【学校・地域】 地域への啓発	全て対応完了	地元からの所有者に樹木伐採の呼びかけ
坪生小	3	2022	道路が急に狭くなり、中央線がなくなり、道幅が狭くなる。 また、カーブの先に横断歩道があるが、直前まで見えず、危険である。	【県】 効果的な法定標示の検討 【警察】対応完了 横断歩道の移設 →速度標識、標示の更新、増設	一部対応完了	【警察】 現場調査の結果、横断歩道の必要なし。速度標識標示の更新、増設で対応
坪生小	4	2022	陸橋が腐食しており、強度が心配である。	【県】 歩道橋の維持修繕	対応中	
坪生小	5	2022	集会所前の「止まれ」の標示が消えかかっている。 側道に入る車が多く、横断歩道が無いため、危険である。	【警察】対策完了 規制標示（一時停止）の修復 【学校・地域】 ストップマークの修復	一部対応完了	
坪生小	6	2022	歩道が狭く、溝に落ちる危険あり。 朝は特にスピードを出す車が多く、怖い。	【学校・地域】 児童生徒への交通安全教育の実施	全て対応完了	
坪生小	7	2022	石垣が死角になり、車が飛び出してヒヤとしたことがある。	【学校・地域】 児童生徒への交通安全教育の実施	全て対応完了	
坪生小	8	2022	三叉路付近は、車の往来が多い。 横断歩道はない。	【学校・地域】 児童生徒への交通安全教育の実施	全て対応完了	
坪生小	9	2022	側道から車がスピードを出して出てくる。	【市】 路面標示（減速）の設置検討 外側線及びセンターラインの修復	対策内容決定	
坪生小	10	2022	クランクとなっており、見通しが悪い。	【市】 外側線の新設	対策内容決定	
坪生小	11	2022	木や枝が通学路の上部にあり、倒れてこないか心配。	【学校・地域】 地域への啓発	全て対応完了	通行に支障が出た場合、地域から土地所有者へ声掛けを行う
坪生小	12	2022	木製の電柱が倒れかけている。 また、鉄柱が斜めになっている。	【学校・地域】 地域への啓発	全て対応完了	電柱は町内会管理