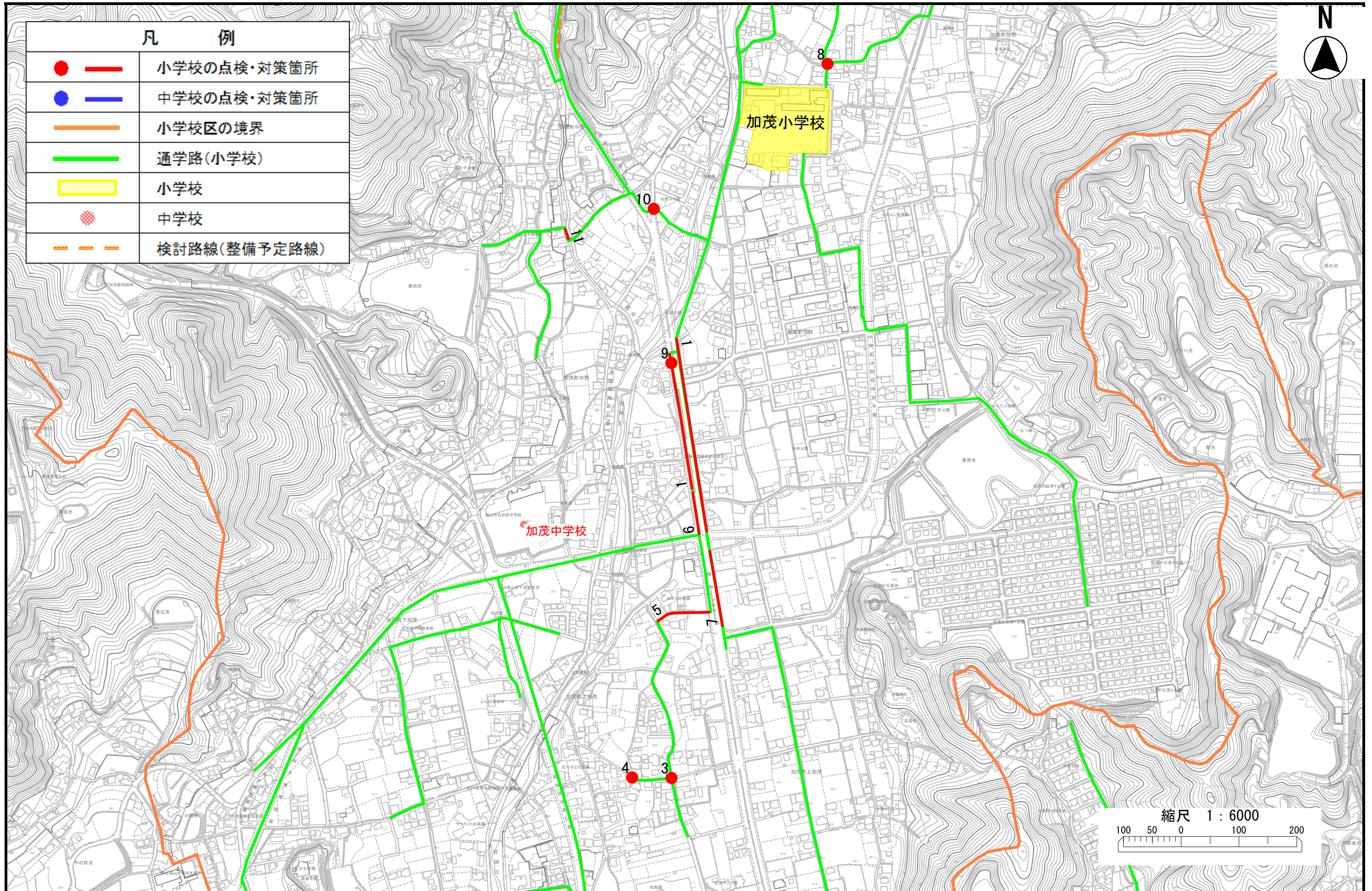
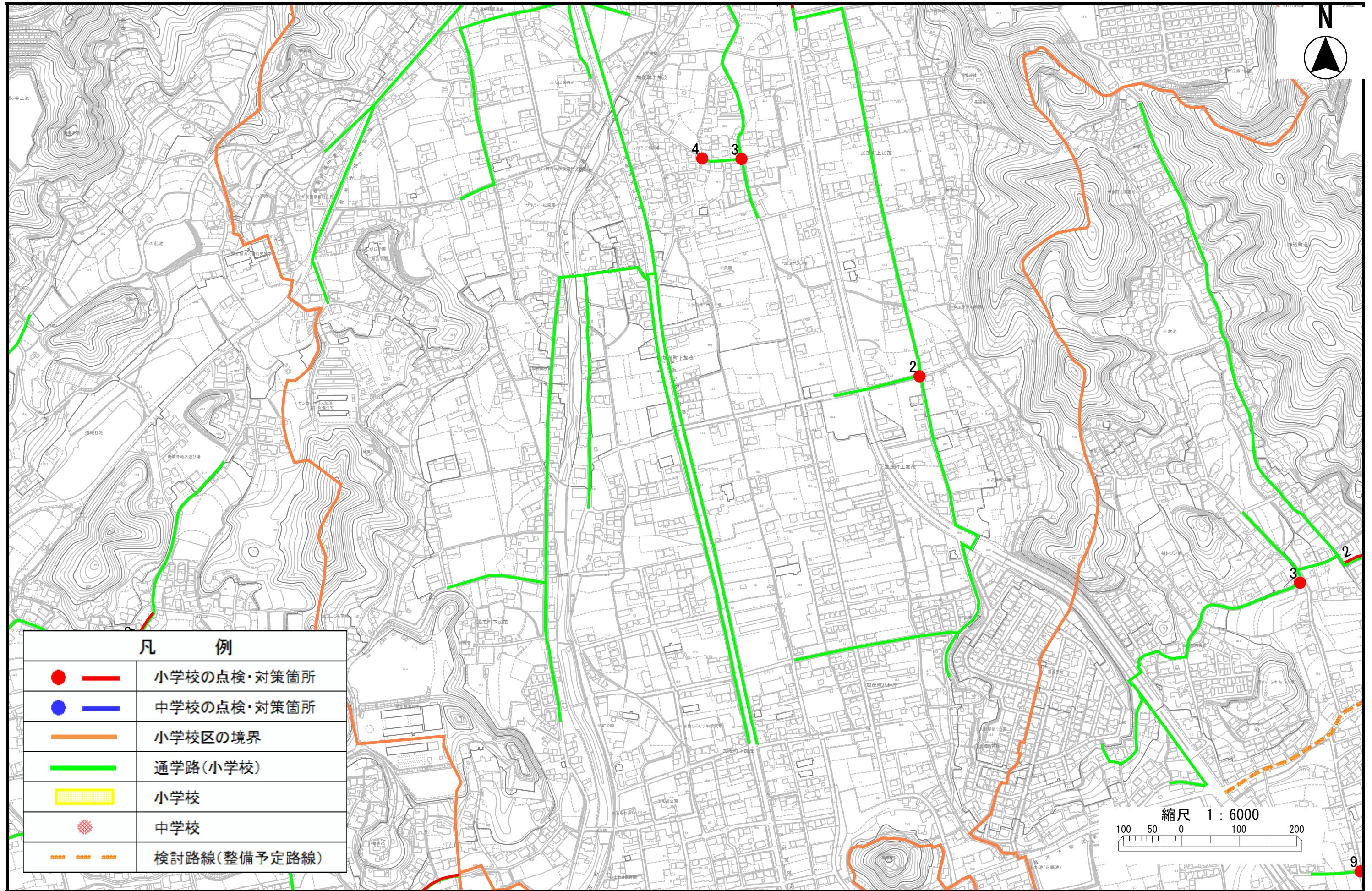


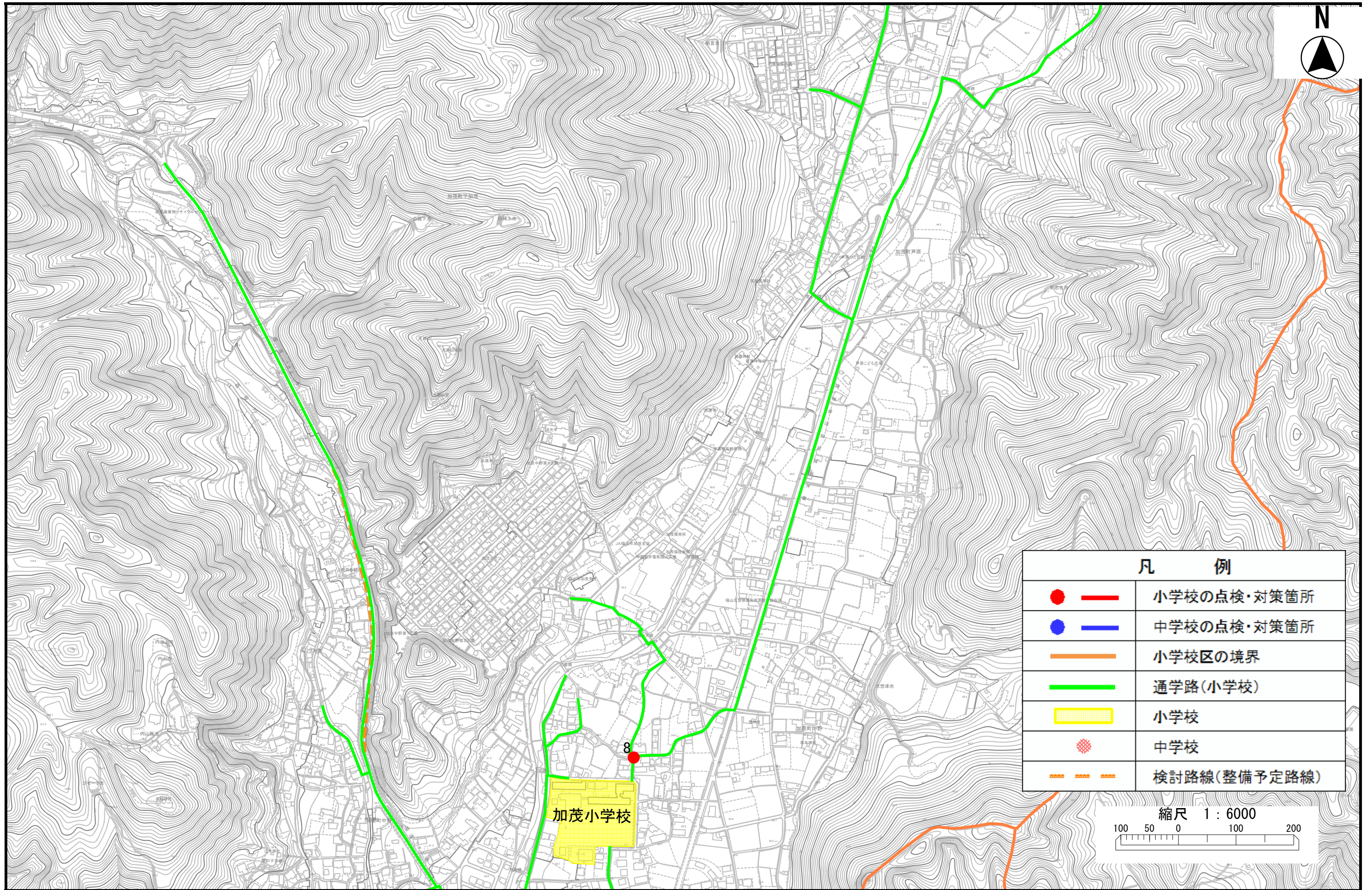
加茂小学校(1)



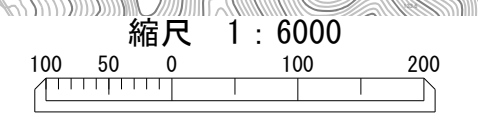
加茂小学校(2)



加茂小学校(3)



凡 例	
	小学校の点検・対策箇所
	中学校の点検・対策箇所
	小学校区の境界
	通学路(小学校)
	小学校
	中学校
	検討路線(整備予定路線)



加茂小学校

8

学校名	位置図 番号	通学路 点検年度	危険内容	通学路対策予定内容/できない理由	対策状況 ステータス	備考
加茂小	1	2022	歩道はあるが、通学時刻が重なり、通行する人数が多くなる。 自転車も走行する。(182号線沿い) 道路は2車線あり、多くの運転手は歩道とは離れた右側車線を走行するが、現地を知らない運転手が、歩道側の左側車線を通行するため、危険を感じる。	【県】 外側線の修復	全て対応完了	【県】 防護柵はカーブ箇所が優先なため、直線での設置は難しい
加茂小	2	2022	店舗前の十字路に一時停止標示がないため、車が勢いよく通る。 一時停止標示の設置、左右確認できるカーブミラーを付けてほしい。	【市】 カーブミラーの交換 路面標示(十字マーク・ドット停止線)設置	全て対応完了	
加茂小	3	2022	付近で住宅が多く建ち、交通量が増えている。 十字路を一旦停止せず進む車やバイク、自転車が 多く、児童が巻き込まれそうになることが多い。 (「郷南ゴミステーション」前)	【市】 路面標示(歩行者注意)の設置	全て対応完了	
加茂小	4	2022	民家前の道路が曲がっており、集合場所の見通しがよくない。	【学校・地域】 通学路(集合場所)の変更	対応中	
加茂小	5	2022	道路が狭い上に交通量も多く、スピードを出して通る車が多い。 児童が車を避けようとしても、側溝や田畑があり、安全に避けることが難しい。(182号線から幼稚園先)	【市】 路面標示(歩行者注意)の設置(複数箇所)	全て対応完了	
加茂小	6	2022	中野南交差点から病院への道路。 歩道と田んぼに高低差があり、転落すると危険。 多くの児童が同じ時間帯に登下校するので、歩道 いっぱいになり、危険である。	【県】 転落防止柵の設置 【学校・地域】対策完了 児童生徒への交通安全教育の実施	一部対応完了	
加茂小	7	2022	車の出入りが多く危険。 また、駐車場よりも歩道が低くなっているため、子どもを見逃しやすいと思われる。(店舗付近の歩道)	【学校・地域】 店舗との調整	対応中	
加茂小	8	2022	民家前の道路のラバーボールが折れており、児童が触ると危険。(加茂小学校付近)	【市】 ラバーボールの取換え	全て対応完了	
加茂小	9	2022	深さ140cmくらいの溝がある。 児童が転落した。 (182号線沿いの「東城別」バス停付近の道路)	【県】 転落防止柵の設置	全て対応完了	
加茂小	10	2022	横断歩道の線が消えかかっている。 (182号線の中野交差点)	【警察】 横断歩道の修復	全て対応完了	2023年度施工予定

加茂小	11	2018	道幅が狭い道路で、車がスピードを出し、歩道もないため危険を感じる。	【市】 対応完了 路面標示（児童注意）の設置 【県】 対応中 関連路線整備（歩道整備）による交通量の軽減	一部対応完了	2018年度(平成30年度)からの継続[2020点検箇所 番号1] (国道182号線下加茂工区関連) 広島県道路整備計画記載済み
-----	----	------	-----------------------------------	---	--------	---