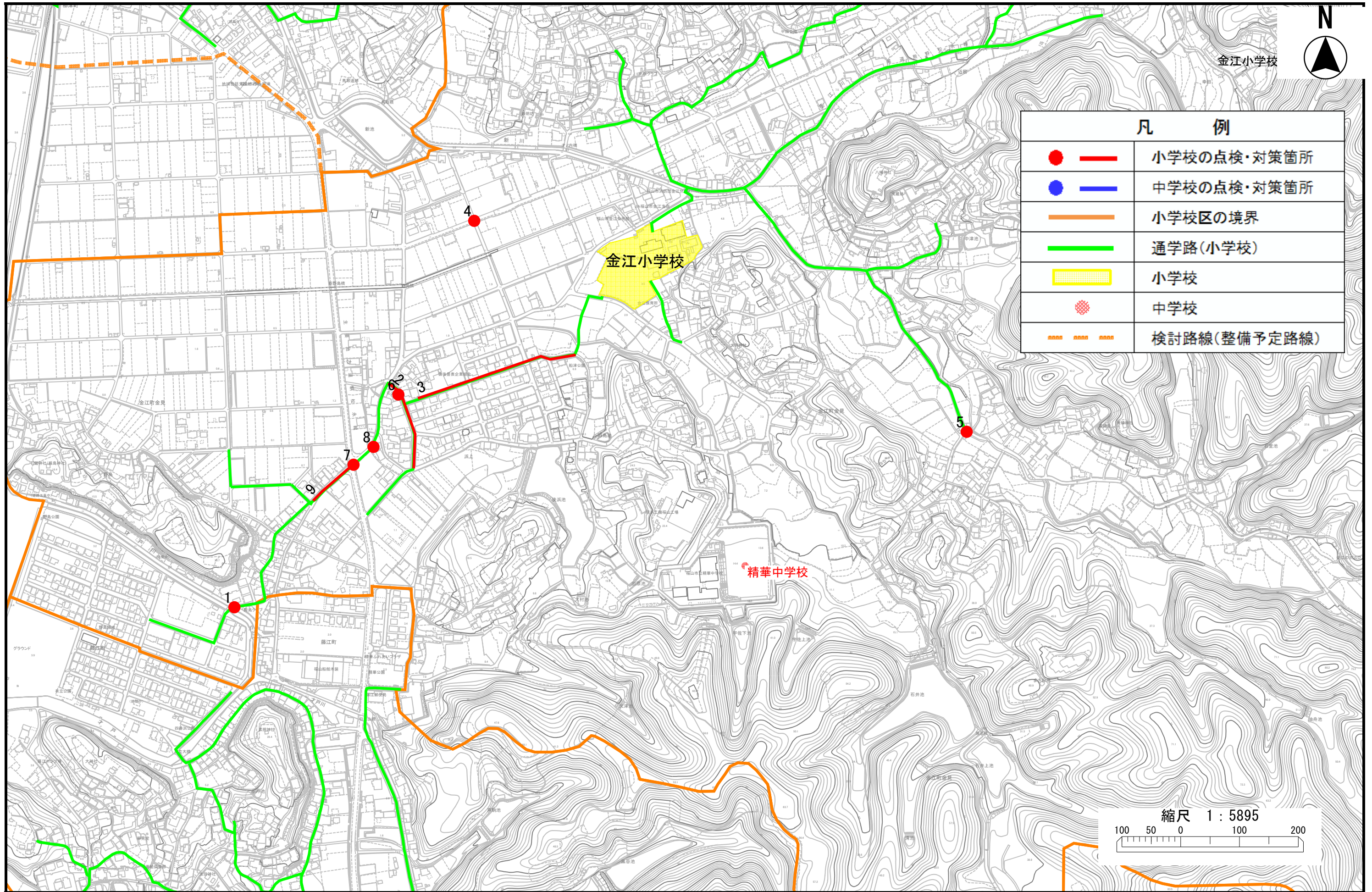
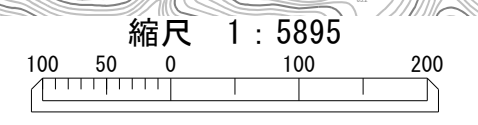


金江小学校



金江小学校

| 凡 例 | |
|-----|--------------|
| | 小学校の点検・対策箇所 |
| | 中学校の点検・対策箇所 |
| | 小学校区の境界 |
| | 通学路(小学校) |
| | 小学校 |
| | 中学校 |
| | 検討路線(整備予定路線) |



| 学校名 | 位置図 番号 | 通学路 点検年度 | 危険内容 | 通学路対策予定内容/できない理由 | 対策状況 ステータス | 備考 |
|-----|-----------|-------------|---|--|---------------|--|
| 金江小 | 1 | 2022 | 集会所南側の横断歩道は、車の交通量が多く、スピードも出ていて危険である。 | 【警察】対策完了 横断歩道の引き直し 【市】 路面標示の修復 (横断児童注意、交差点マーク) | 一部対応完了 | |
| 金江小 | 2 | 2022 | 朝の抜け道となっており、金江学区以外の車がスピードを出して通過する。 児童の歩行と車の通過が重なることがあり、児童が車と接触しないか心配である。 | 【市】 グリーンベルト設置 | 対策内容決定 | 町内の同意がとれれば、普通車への規制拡大も可能 |
| 金江小 | 3 | 2022 | 団地内を車がスピードを出して通過することがある。 交差点となる箇所があり、車と接触しないか心配である。 | 【市】 グリーンベルト設置の検討 (片側のみでもう片側は後で検討) 外側線の修復 | 対策内容決定 | |
| 金江小 | 4 | 2022 | 農免道路を横断する際に横断歩道がないため危険である。 雨天の日は、特に車が止まらない。 水しぶきがかかることがある。 登校時間帯に、規定速度を超えて走行する車が少なくない。 | 【警察】 横断歩道の修復 | 検討中 | 該当箇所の位置に横断歩道の新設は、設置基準を満たさず困難。農免道路バス停付近の横断歩道の修復については、検討中。 |
| 金江小 | 5 | 2022 | 既存のカーブミラーの高さや角度が適切でなく、車のドライバーが歩行者や対向車を確認しにくく、事故につながる恐れがある。 高さや角度の調節が必要である。 | 【市】 路面標示(横断者注意)の設置 カーブミラーの角度調整 | 全て対応完了 | |
| 金江小 | 6 | 2022 | 電柱が、児童の歩行の邪魔になり、避けようとする と車と接触するおそれがある。(カーブの箇所に電柱があるため、車は児童に最も接近する) | 【警察】 横断歩道の設置検討 【市】 路面標示(矢印)の設置 外側線の引き直し(電柱とは反対側) グリーンベルトの設置 【学校・地域】対策中 通学ルートの変更 | 対応中 | |
| 金江小 | 7 | 2022 | 歩道の幅が狭く、児童が転落する恐れがある。 グリーンベルトと溝の間のアスファルト部分は、溝に向かって傾斜している。 滑り落ちる恐れがある。 | 【市】 転落防止柵の設置(土地所有者の同意取得後) | 対策内容決定 | |

| | | | | | | |
|-----|---|------|---|-------------------|--------|----------------|
| 金江小 | 8 | 2022 | グリーンベルトの幅が狭く、また白線が湾曲しており、車が歩行者に接近する。歩行者は車が来るとよけにくい。右に寄ると排水路がありつまずくおそれがある。 | 【市】 路側帯内整備 | 全て対応完了 | 一般要望として側溝を整備する |
| 金江小 | 9 | 2022 | 舗装補修をして路面は綺麗になったが、交通量の多い交差点に向かう道が危険なため、グリーンベルトの設置が必要。 | 【市】 グリーンベルトの設置 | 検討中 | |