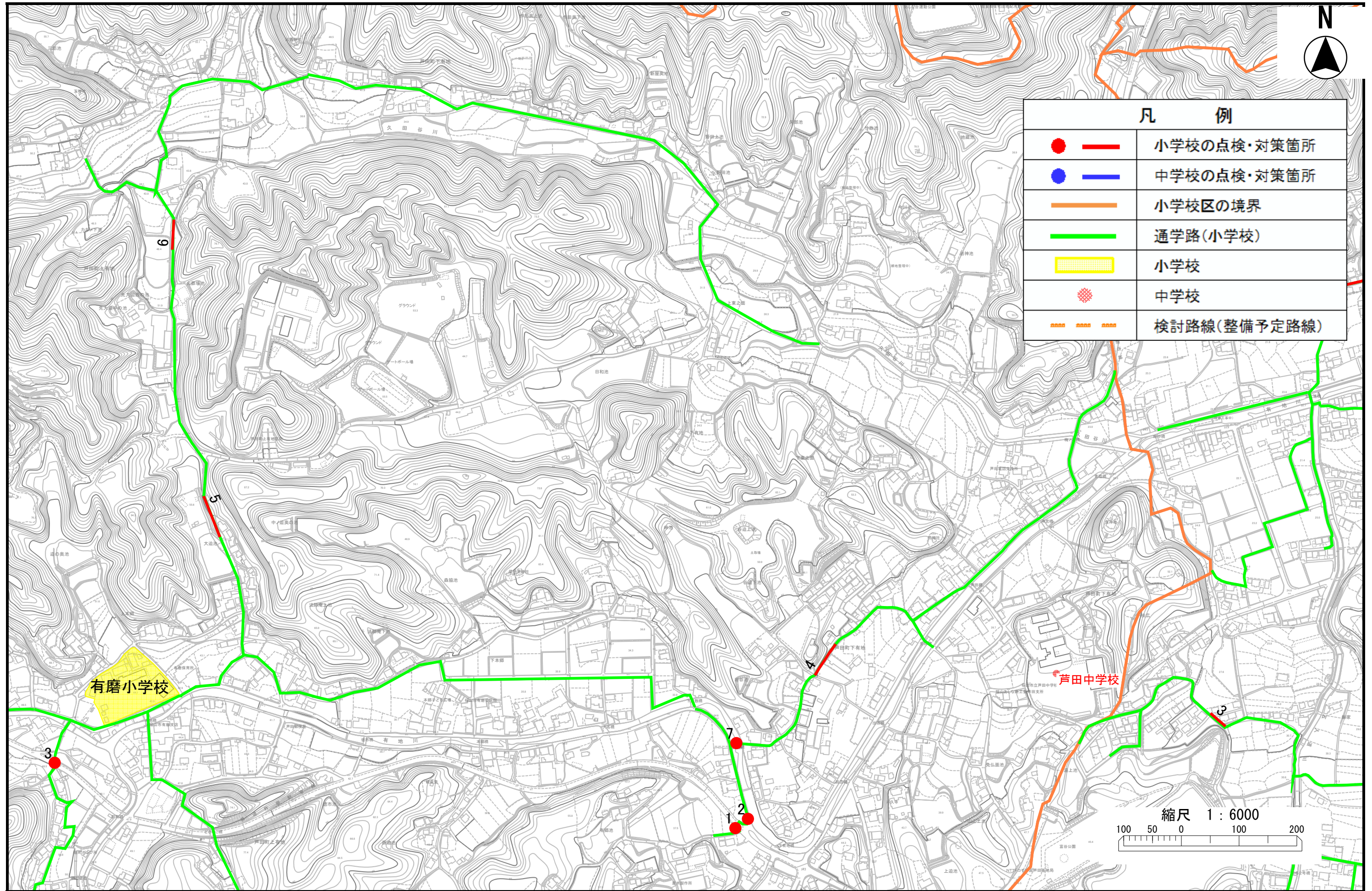
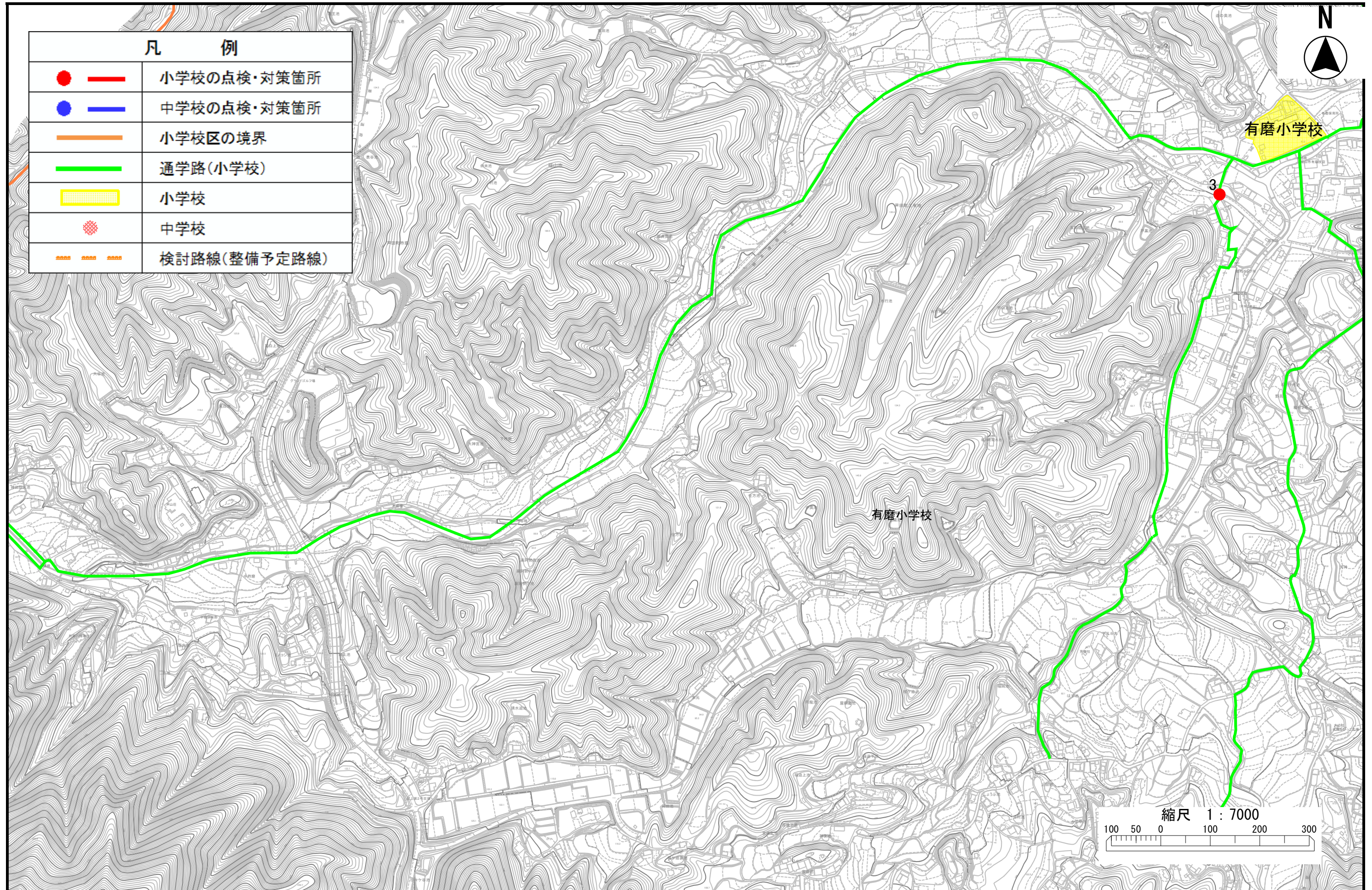


# 有磨小学校(1)



# 有磨小学校(2)



学校名	位置図 番号	通学路 点検年度	危険内容	通学路対策予定内容/できない理由	対策状況 ステータス	備考
有磨小	1	2022	2022年5月26日にコンビニができたため、駐車場を出入りする車がある。 駐車場からの右折、道路からの駐車場への侵入（右折、左折）で、車が横断歩道を通ることになった。実際に、横断している時に車が急ブレーキをかけたことがあり、危険である。	【県】対応完了 路面標示（横断児童あり）の設置 路面等舗装補修 【学校・地域】実施困難 通学路の変更 →通学路の変更は困難のため、現状維持	全て対応完了	【学校・地域】 通学路変更は困難なため、現状維持となった
有磨小	2	2022	横断歩道があっても、県道を通行する車が停止してくれない。 朝は見守りボランティアの協力があるが、下校時や休みの日の児童だけの横断は危険である。	【学校・地域】 通学路の変更	対策実施困難	【学校・地域】 通学路変更は困難なため、現状維持となった
有磨小	3	2022	登下校の時、登校班が横断歩道を渡ろうとするが、車はなかなか止まってくれない。 朝は見守りボランティアの方がおられるが、帰りはおられない。 地域の方からは、信号を設置して欲しいとの要望がある。	【警察】 信号機移設に向けた合意形成→場所の変更対応	対応中	【警察】 東方に変更された要望箇所を本地点に戻すこととなった →信号要望リストを場所変更する
有磨小	4	2022	道路が狭く、路肩は舗装できていないところがある。 また、道の両側に田や水路があり、転落して怪我をする可能性が高い。	【市】 路面等舗装補修 転落防止柵の設置 路肩整備	対策内容決定	
有磨小	5	2022	道幅が狭く、山側の木が道路を覆っている。 反対側にカーブミラーがあり、ダンプカーが児童の方へ寄っていくので危険である。 また、登校時間帯に、ダンプカーが採石場から学校の前までを通るので、危険である。 ここから下った駐在所の手前の道路が凸凹していて、児童がよく転ぶ。 トラックの通行と関係があるのではないかとと思われる。	【市】 グリーンベルトの設置 外側線の修復 路面等舗装（補強）修理 【学校・地域】対応中 土地所有者への声掛け（樹木の伐採）	対応中	【学校・地域】 ダンプの往来による、道路の凸凹部分も路面等舗装（補強）修理の対象として、計画に織り込んで頂けると市の担当の方からお聞きしましたので、反映をお願いします
有磨小	6	2022	現在、民間の開発工事中で、元々の道路の法面部分が、路面の高さまで盛り土され、碎石を敷均してある。 車の離合場所であり、通学路でもあるので、塗装して欲しいとの要望があった。	【市】 路面等舗装補修 路肩整備	対策内容決定	
有磨小	7	2018	橋の幅が狭く、軽自動車が通行時に児童の通行が困難である。（橋の拡幅）	【市】 道路拡幅の実施	対策内容決定	2018年度(平成30年度)からの継続[2020点検箇所番号4]