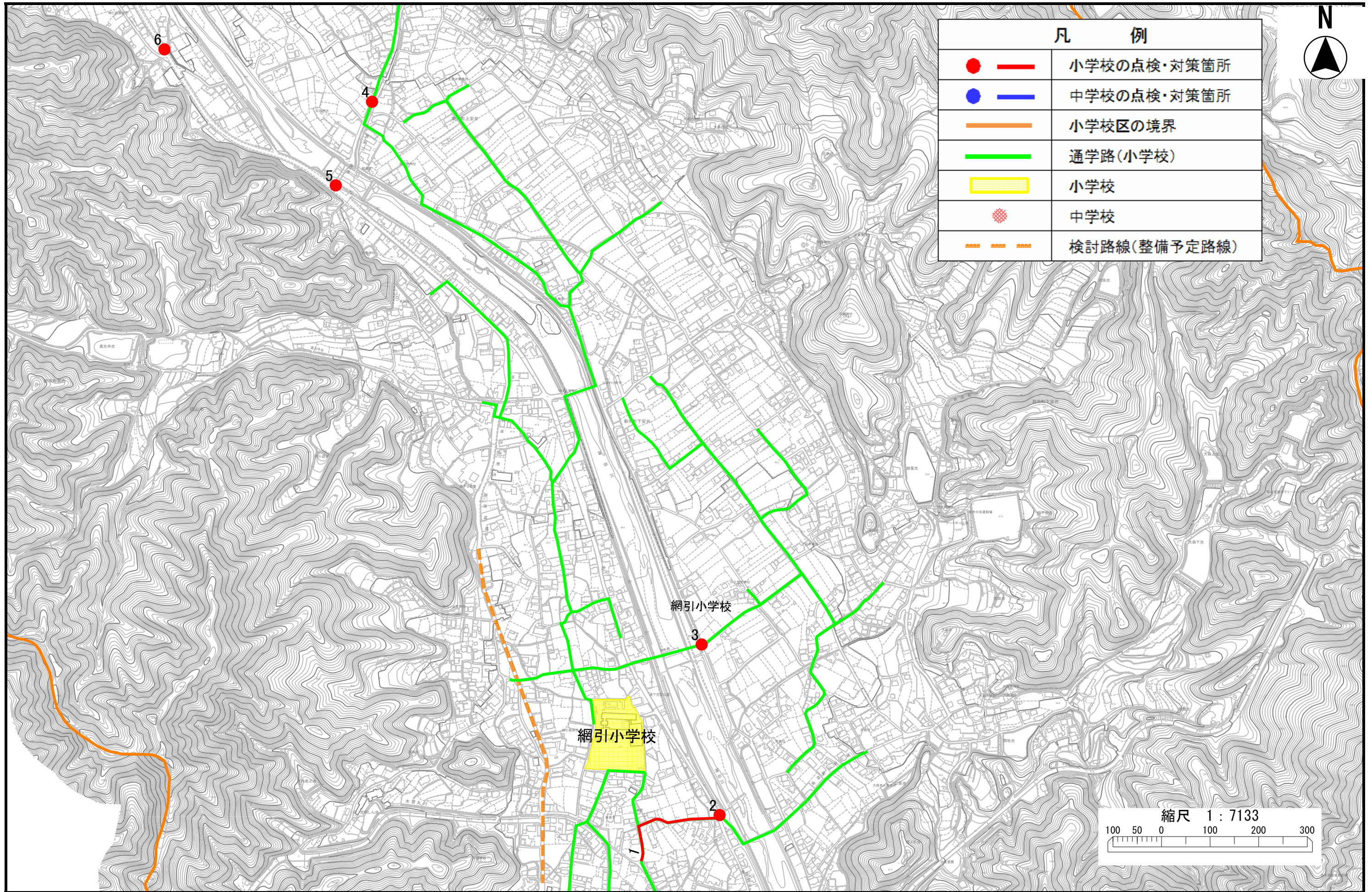
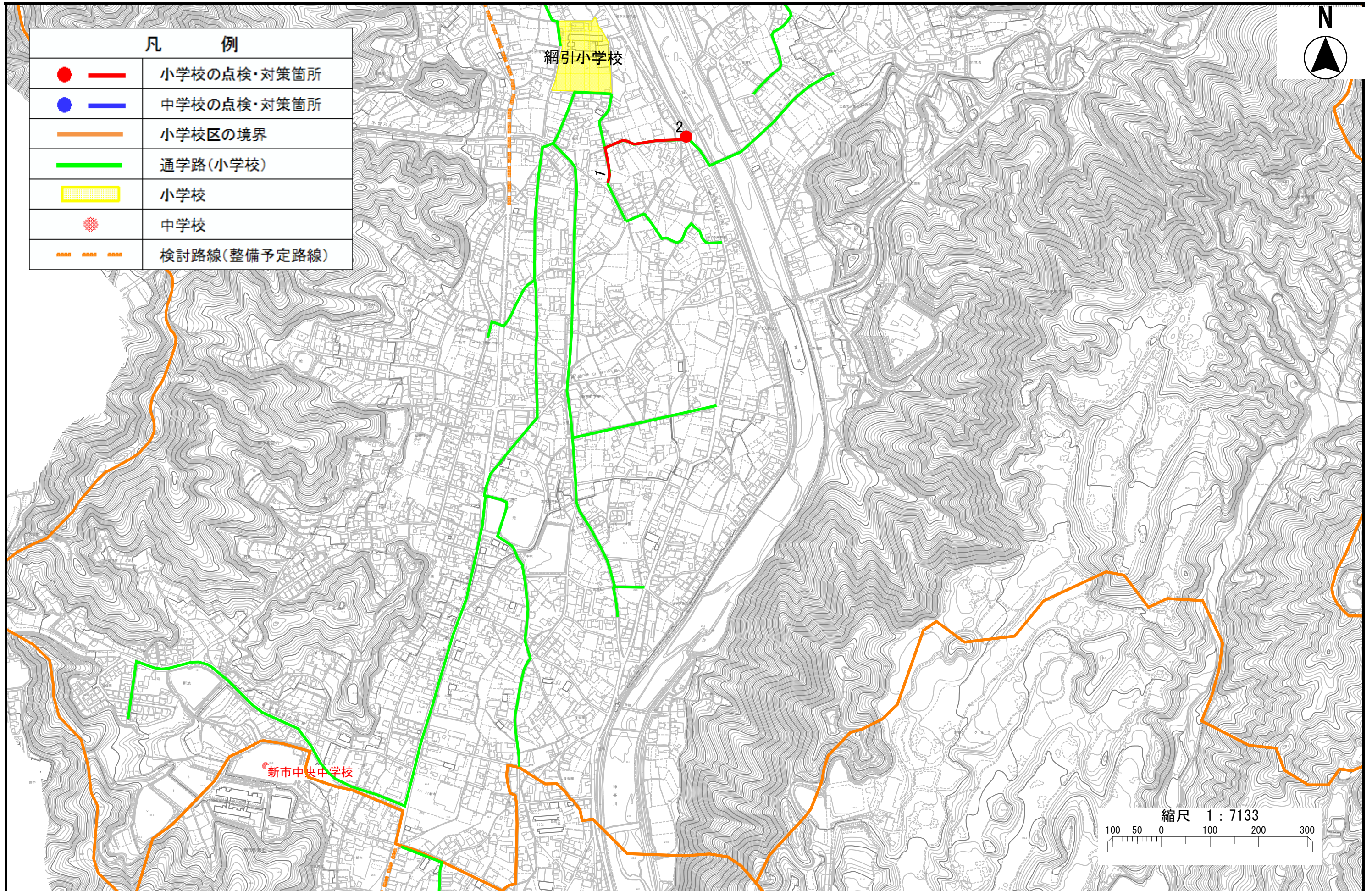


網引小学校(1)



網引小学校(2)



| 学校名 | 位置図 番号 | 通学路 点検年度 | 危険内容 | 通学路対策予定内容/できない理由 | 対策状況 ステータス | 備考 |
|------|-----------|-------------|---|---|---------------|--|
| 常金丸小 | 1 | 2022 | 通勤時間帯と登校時刻が重なり、車と接触する危険がある。 縁石ブロックの反射板がなくなっている。 | 【県】 道路反射鏡の保守・縁石ブロックを含む | 対応中 | |
| 常金丸小 | 2 | 2020 | 道幅が狭い。 2021年度に対応済みであるが、アスファルト舗装整備後も水はけが悪い。 水たまりができることで、雨天時の登下校の際、児童の歩行の障害になっている。 車の往来もあり、危険である。 集合場所から田辺木工までの山側面から、小さな石や木などが落下する。 また、緩やかなカーブになっており、スピードを出す車が多い。 (落下防止柵・カーブミラーの設置) | 【市】 一部対応完了 路面等舗装補修 カーブミラーの設置 【学校・地域】 対応完了 樹木伐採の実施 | 一部対応完了 | 2020年度(令和2年度)からの継続[点検箇所番号14] 【市】 カーブミラーの設置完了 |
| 常金丸小 | 3 | 2022 | 道幅が狭く、緩やかな左右のカーブにより、学校側を北進する車から、登校班の集合箇所が見えにくい。 子どもたちが集合場所から出発して道路を進んだ際、車と接触する危険性が高い。 | 【市】 路面標示(減速)の設置(2箇所) | 全て対応完了 | |
| 常金丸小 | 4 | 2020 | 児童が飛び出して、車と接触しそうになることがある。 | 【市】 ドット線の設置(東西) カーブミラーの交換 | 全て対応完了 | 2020年度(令和2年度)からの継続[点検箇所番号17] |