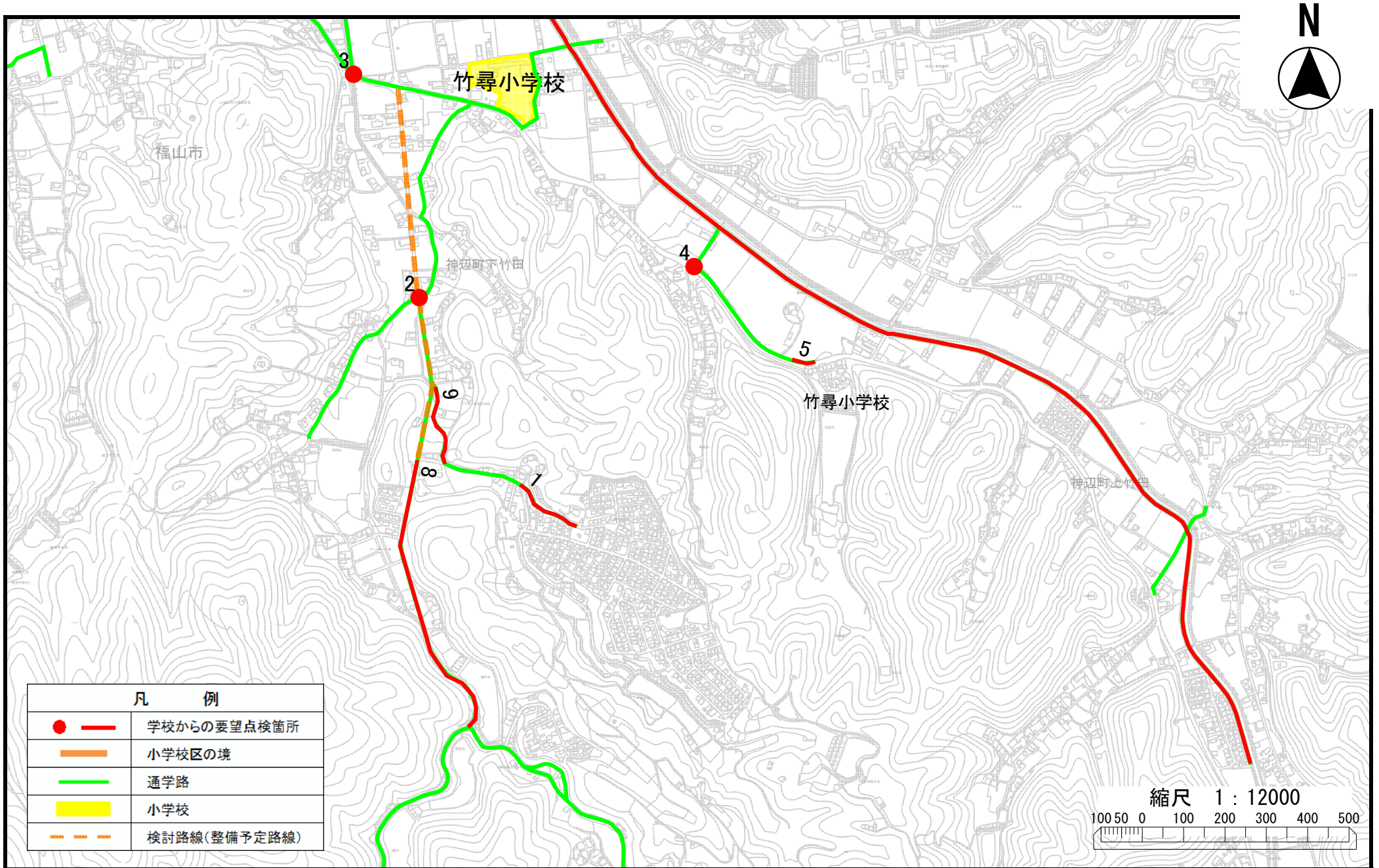


学校名	位置 図番号	通学路点 検年度	危険内容	対策可否ス テータス	通学路対策予定内容/できない理由	対策状況ステータス	備考
竹尋	1	2021	歩行者用スペースがととも狭く、児童が車道を歩いている姿を見かける。急な坂道で、過去にも死亡事故が1回、人身事故が2回発生している。また、坂の下に合流する交差点もあり、危険である。	対策不可	一時停止規制の設置について、地域で要望をまとめたうえで、警察へ要望書を提出する →地域要望がまとまった段階で改めて検討するため、一旦整理する	対策実施困難	水路の蓋掛けは実施済み(市)
竹尋	2	2021	横断歩道はあるが、県道のため交通量が多く車のスピードが出ているため、横断時に危険である。電信柱の陰になり、車から歩行者が見えにくく、歩行者からも車が見えにくい。	対策可	【県】 改築対応(路面標示(横断児童あり)の設置) 【警察】 横断歩道の引き直し	点検内容がすべて対応完了	
竹尋	3	2021	横断歩道はあるが、県道のため交通量が多く、車のスピードも出ている。この先で道路がカーブしており、横断時に危険である。朝は、保護者がついて横断している。	対策不可	規制設置について、地域で要望をまとめたうえで対策案を検討する →40km/h速度規制の要望を地域がまとめたが、実勢速度を踏まえると対応困難	対策実施困難	【警察】 横断歩道(予告マーク)は引き直し済み
竹尋	4	2021	県道のため交通量も多く、車がスピードを出しているため、横断時に危険である。この付近で、自動車の制限速度や追い越し規制も変更になる箇所である。道路がカーブしているので、走ってくる車から歩行者が見えにくいためか、すぐに車は止まってくれない。横断歩道の色がはがれてきている。	対策可	【警察】 横断歩道の引き直し	点検内容がすべて対応完了	
竹尋	5	2021	県道のため交通量が多く、車がスピードを出しているため横断時に危険である。児童が横断準備をしても、車がすぐに止まってくれない。	対策可	【警察】 横断歩道の引き直し	点検内容がすべて対応完了	
竹尋	6	2021	通勤・通学の時間帯が重なるので、交通量が多く、横断時に危険である。神辺工業団地が近いので、大型トラックも多く通る。	対策可	【学校・地域】 危険箇所を安全マップと突合し、交通安全指導に活かす→PTAの安全マップに掲載	点検内容がすべて対応完了	
竹尋	7	2021	途中までは道幅が広く歩道もあるが、しばらく行くと道幅が狭くなり歩道もなくなっているため危険である。車通りも多い。	対策不可	路面の舗装補修が完了しているので、様子見とする	点検内容がすべて対応完了	経過観察・保留

学校名	位置 図番 号	通学路点 検年度	危険内容	対策可否ス テータス	通学路対策予定内容/できない理由	対策状況ステータス	備考
竹尋	8	2021	歩道がなく道幅が狭いため、通学中の子どもとすれすれで通る。大型車の通行量も多く危険である。	対策不可	【県】 道路改良工事を踏まえて、対策案を検討する →これ以上の対策が難しいため、経過観察とする	点検内容がすべて対応完了	市の道路改良工事は完了済み
竹尋	9	2021	道幅が狭く、道の両側に水路があるので落下の危険がある。道路の端が水路の方に崩れかけている箇所もある。	対策不可	転落防止柵を設置することはできるが、土地所有者の同意取得が難しい →県道への歩道整備後、通学路を変更する	対策実施困難	
竹尋	10	2021	県道を横断するため、車の交通量も多く、スピードも出ている。児童が横断準備、見守り隊が横断旗を出していても、交差点に進入しようとする車もあり危険である。	対策不可	県の工事進捗を踏まえて、県と市が連携を図り、必要な対策を検討する →2022年度(令和4年度)合同点検へ引き継いで取り組んでいくため、2021年度(令和3年度)分は一旦整理する	対策実施困難	市に要望書を提出済み
竹尋	11	2021	道幅も狭く、転落の危険がある。土手下の草木が死角となり、土手下の住民などからも児童の下校が見えにくい。また、道路の舗装も凸凹が多く、転倒する児童もいる。	対策可	【市】対応中 舗装補修の実施(長い区間になるため複数年対応) 【学校・地域】 樹木の伐採	点検内容がすべて対応完了	市に要望書を提出済み →→2023年度で対応完了予定であったが、県の河川工事と輻輳したため、約200m区間については、2024年度に対応。

竹尋小学校 (1)



竹尋小学校 (2)

