

I 人 口

(1) 総人口

2015年10月1日現在の福山市の人口は、464,811人で前回より3,454人(0.7%)増加した。

5年ごとの人口増加率の推移をみると1933年、1956年、1966年の合併等で増減率が伸びている。

全体的には、福山市の人口は、1920年の第1回国勢調査以降、1940年を除き一貫して増加している。(表1, 図1, 図2)

表1 人口の推移

(単位：人, %, k m²)

年次・区分	総人口	増減数	増減率	人口指数	人口密度	面積
1920年	29,768	-	-	100.0	5,132.4	5.80
1925	34,048	4,280	14.4	114.4	5,870.3	5.80
1930	38,214	4,166	12.2	128.4	6,588.6	5.80
1935	58,186	19,972	52.3	195.5	1,826.9	31.85
1940	56,653	△ 1,533	△ 2.6	190.3	1,778.7	31.85
1947	59,576	2,923	5.2	200.1	1,464.5	40.68
1950	67,063	7,487	12.6	225.3	1,648.5	40.68
1955	76,484	9,421	14.0	256.9	1,880.1	40.68
1960	140,603	64,119	83.8	472.3	1,031.1	136.36
1965	170,158	29,555	21.0	571.6	1,071.8	158.76
1970	255,086	84,928	49.9	856.9	1,186.9	214.92
1975	329,714	74,628	29.3	1,107.6	910.0	362.33
1980	346,030	16,316	4.9	1,162.4	950.2	364.15
1985	360,261	14,231	4.1	1,210.2	989.1	364.23
1990	365,612	5,351	1.5	1,228.2	1,003.2	364.44
1995	374,517	8,905	2.4	1,258.1	1,027.6	364.47
2000	378,789	4,272	1.1	1,272.5	1,039.2	364.49
2005	418,509	39,720	10.5	1,405.9	907.3	461.26
2010	461,357	42,848	10.2	1,549.8	890.5	518.11
2015	464,811	3,454	0.7	1,561.4	897.1	518.14

(注) 人口指数は、1920年を100とした。

図1 人口増減率の推移

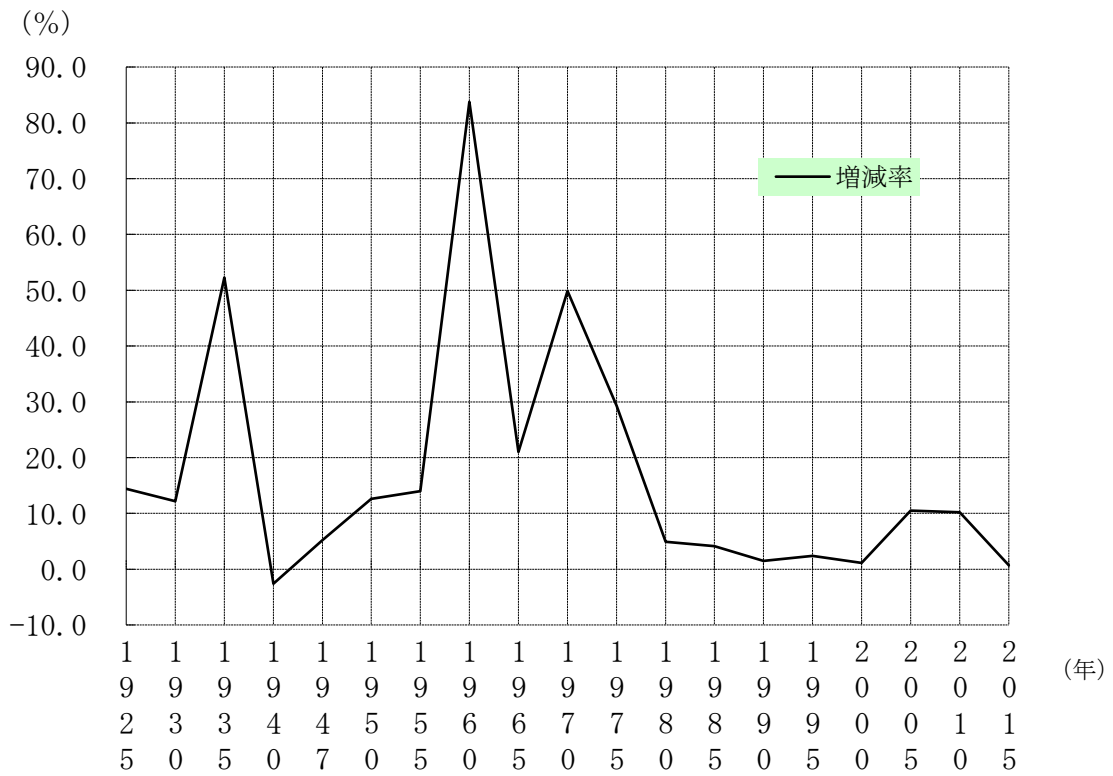
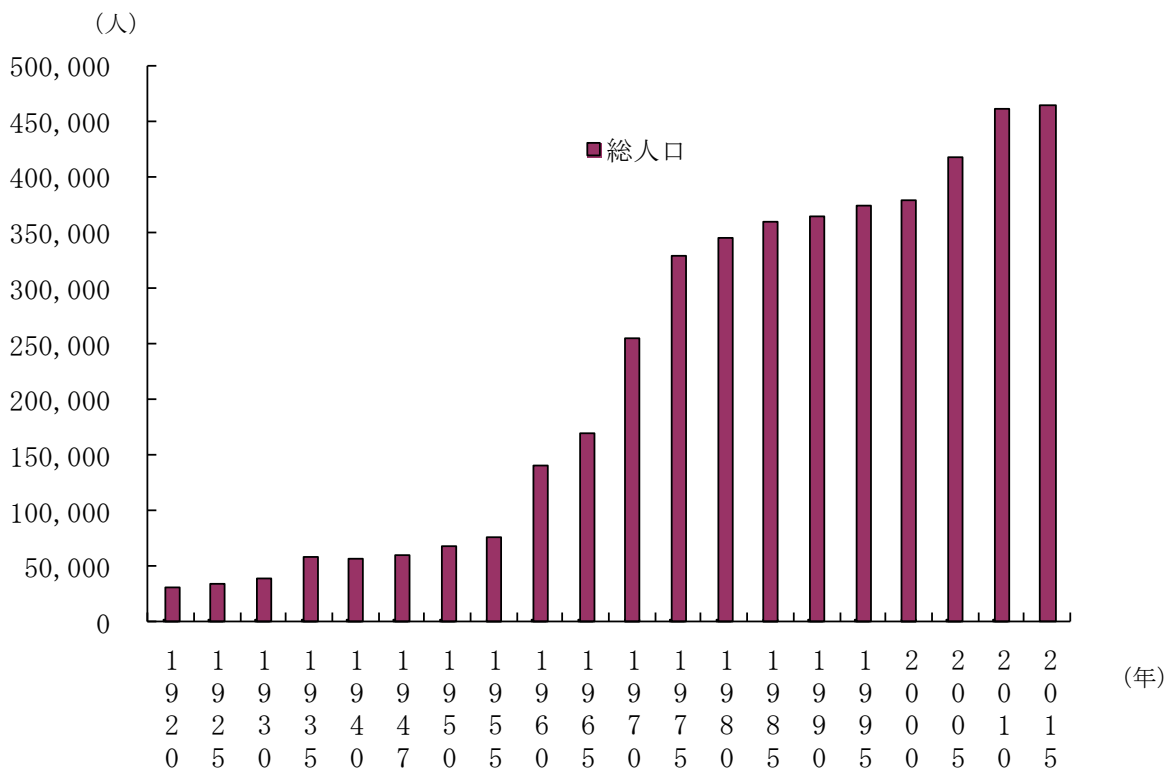


図2 人口の推移



(2) 男女別人口

人口を男女別にみると、男性が225,414人、女性が239,397人で女性が男性を13,983人上回った。

つぎに人口性比（女性100人に対する男性の数）の推移をみると、1930年の1回を除き1920年から一貫して女性が男性を上回っている。1975年からは減少傾向が続き、今回は94.2となり前回より0.9ポイント上昇した。

(表2)

表2 男女別人口と人口性比の推移

(単位：人，%)

年次・区分	男		女		人口性比 (女=100)
		増減率		増減率	
1920 年	14,734	-	15,034	-	98.0
1925	16,921	14.8	17,127	13.9	98.8
1930	19,138	13.1	19,076	11.4	100.3
1935	28,767	50.3	29,419	54.2	97.8
1940	26,970	△ 6.2	29,683	0.9	90.9
1947	28,423	5.4	31,153	5.0	91.2
1950	32,004	12.6	35,059	12.5	91.3
1955	36,447	13.9	40,037	14.2	91.0
1960	66,001	81.1	74,602	86.3	88.5
1965	81,893	24.1	88,265	18.3	92.8
1970	126,165	54.1	128,921	46.1	97.9
1975	163,198	29.4	166,516	29.2	98.0
1980	169,587	3.9	176,443	6.0	96.1
1985	175,636	3.6	184,625	4.6	95.1
1990	177,767	1.2	187,845	1.7	94.6
1995	182,442	2.6	192,075	2.3	95.0
2000	183,983	0.8	194,806	1.4	94.4
2005	201,999	9.8	216,510	11.1	93.3
2010	222,729	10.3	238,628	10.2	93.3
2015	225,414	1.2	239,397	0.3	94.2

Ⅱ 年 齢 別 人 口

(1) 全体の傾向

人口を年齢3区分別にみると、年少人口（0～14歳）が64,496人、生産年齢人口（15～64歳）が271,739人、老年人口（65歳以上）が123,441人で、前回に比べ年少人口が242人（0.4%）減少、生産年齢人口は10,089人（3.6%）減少、また老年人口は17,583人（16.6%）増加した。

この結果、本市人口に占める年少人口、生産年齢人口、老年人口の割合は、それぞれ14.0%、59.1%、26.9%となり、前回に比べ、年少人口が0.3ポイント低下し、生産年齢人口も3.2ポイント低下し、老年人口は逆に3.5ポイント上昇となっている。

こうした状況から高齢化が一段と加速している状況がうかがえる。また、今回の本市の平均年齢は46.0歳で男性44.4歳、女性47.6歳となっている。この5年間で全体で1.0歳、男性0.9歳、女性1.1歳上昇した。

（表3，統計表第1表）

表3 年齢（3区分）別人口の推移

（単位：人）

年次・区分	年 齢 別 人 口				
	総 数	0～14歳 (年少人口)	15～64歳 (生産年齢人口)	65歳以上 (老年人口)	75歳以上
1995年	374,517	64,566	258,340	51,395	20,598
2000	378,789	59,668	256,756	62,018	25,889
2005	418,509	61,475	272,282	82,934	38,353
2010	461,357	64,738	281,828	105,858	50,446
2015	464,811	64,496	271,739	123,441	57,957

（注）総数は、年齢「不詳」を含む。

表3 年齢（3区分）別人口の推移（続き）

（単位：％）

年次・区分	年 齢 別 割 合				
	総 数	0～14歳 (年少人口)	15～64歳 (生産年齢人口)	65歳以上 (老年人口)	75歳以上
1995年	100.0	17.2	69.0	13.7	5.5
2000	100.0	15.8	67.8	16.4	6.8
2005	100.0	14.8	65.3	19.9	9.2
2010	100.0	14.3	62.3	23.4	11.2
2015	100.0	14.0	59.1	26.9	12.6

（単位：人）

年次・区分	年 齢 別 増 減 数				
	総 数	0～14歳 (年少人口)	15～64歳 (生産年齢人口)	65歳以上 (老年人口)	75歳以上
1995年	8,905	△ 8,357	8,418	9,460	3,373
2000	4,272	△ 4,898	△ 1,584	10,623	5,291
2005	39,720	1,807	15,526	20,916	12,464
2010	42,848	3,263	9,546	22,924	12,093
2015	3,454	△ 242	△ 10,089	17,583	7,511

（注） 総数は、年齢「不詳」を含む。

（単位：％）

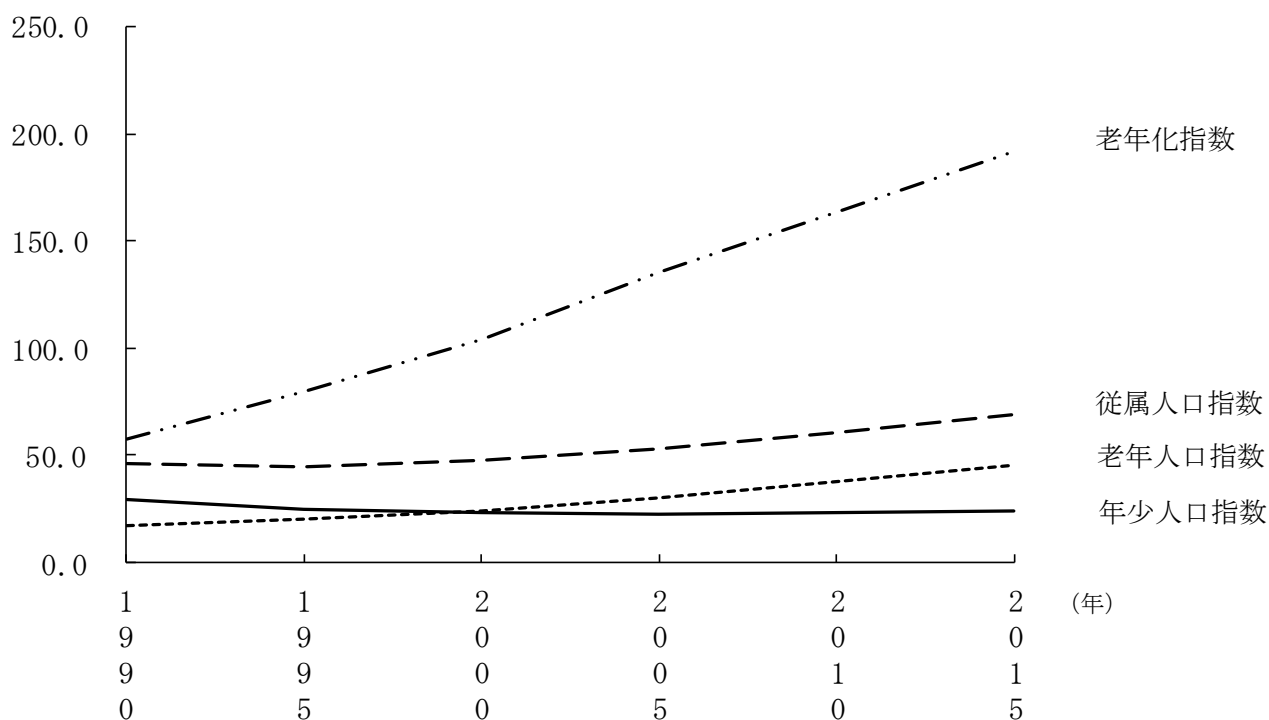
年次・区分	年 齢 別 増 減 率				
	総 数	0～14歳 (年少人口)	15～64歳 (生産年齢人口)	65歳以上 (老年人口)	75歳以上
2000年/1995年	1.1	△ 7.6	△ 0.6	20.7	25.7
2005年/2000年	10.5	3.0	6.0	33.7	48.1
2010年/2005年	10.2	5.3	3.5	27.6	31.5
2015年/2010年	0.7	△ 0.4	△ 3.6	16.6	14.9

表4 年齢構成指数の推移

年次・区分	年少人口指数	老年人口指数	従属人口指数	老年化指数
1995年	25.0	19.9	44.9	79.6
2000	23.2	24.2	47.4	103.9
2005	22.6	30.5	53.0	134.9
2010	23.0	37.6	60.5	163.5
2015	23.7	45.4	69.2	191.4

- (注) 1. 年少人口指数 = $\frac{0 \sim 14 \text{ 歳人口}}{15 \sim 64 \text{ 歳人口}} \times 100$
 ※ 15歳未満人口の15～64歳人口に対する比率
2. 老年人口指数 = $\frac{65 \text{ 歳以上人口}}{15 \sim 64 \text{ 歳人口}} \times 100$
 ※ 65歳以上人口の15～64歳人口に対する比率
3. 従属人口指数 = $\frac{(0 \sim 14 \text{ 歳人口}) + (65 \text{ 歳以上人口})}{15 \sim 64 \text{ 歳人口}} \times 100$
 ※ 15歳未満人口と65歳以上人口の合計の15～64歳人口に対する比率
4. 老年化指数 = $\frac{65 \text{ 歳以上人口}}{0 \sim 14 \text{ 歳人口}} \times 100$
 ※ 人口の高齢化の程度を示す指標の一つで、65歳以上人口の15歳未満人口に対する比率

図3 年齢構成指数の推移



(2) 人口ピラミッド

人口の年齢（5歳階級）構造の変化を人口ピラミッドで見ると、次のようになる。
 今回2015年は、65～69歳、40～44歳の第1次、第2次ベビーブーム期の人口を反映した型になっている。調査ごとに年少人口は減少し、逆に老年人口は増加し、高齢化が着実に進んでいることが分かる。（図4、表5）

図4 年齢（5歳階級）、男女別人口ピラミッドの推移

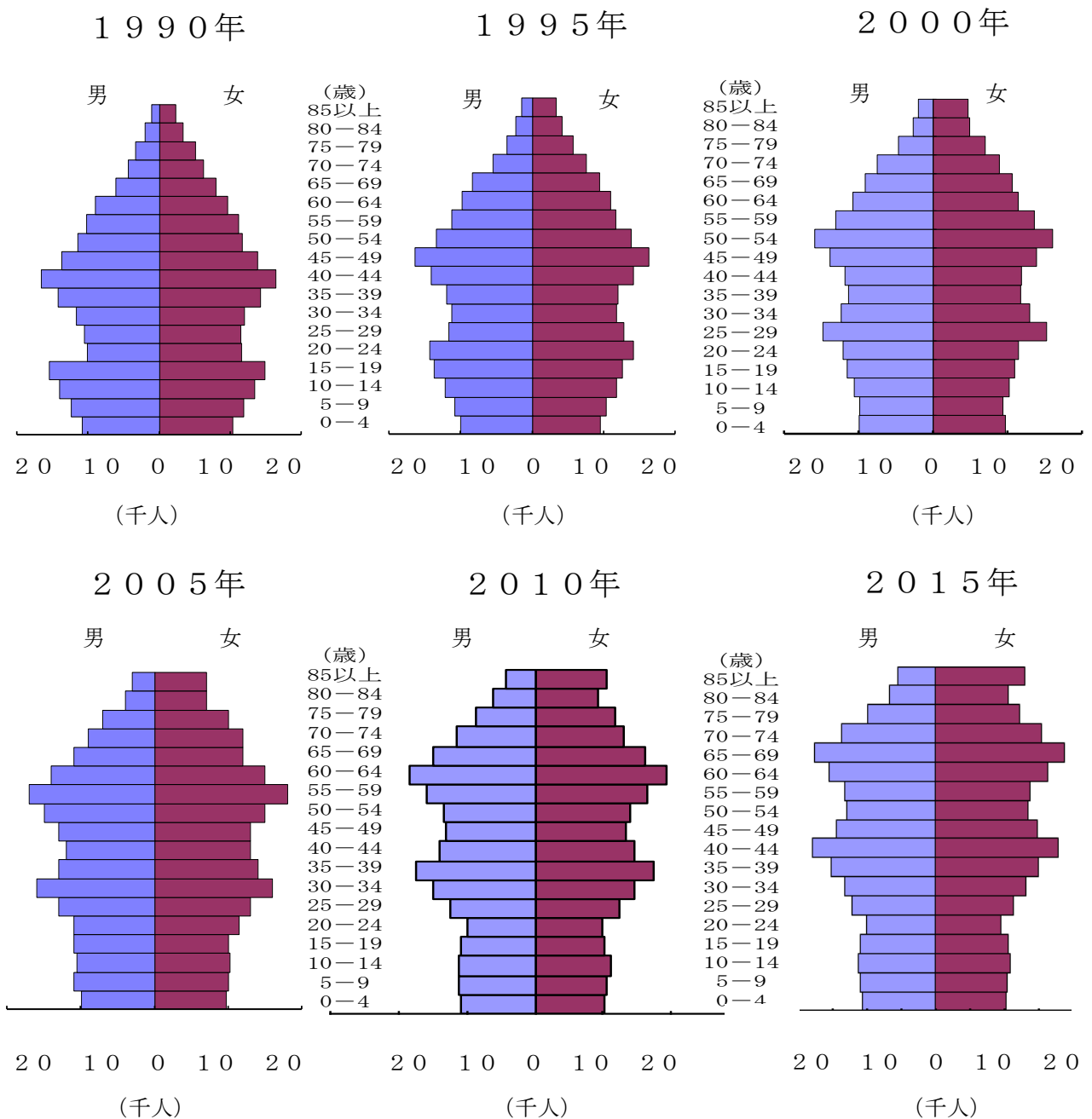


表5 年齢（5歳階級），男女別人口と増減率の推移

(単位：人)

区分・年次	男 女 別 人 口									
	1995年		2000年		2005年		2010年		2015年	
	男	女	男	女	男	女	男	女	男	女
総 数	182,442	192,075	183,983	194,806	201,999	216,510	222,729	238,628	225,414	239,397
0～4 歳	9,979	9,494	9,929	9,708	10,251	9,733	10,793	10,227	10,632	10,225
5～9	10,798	10,323	9,870	9,368	10,553	10,258	11,020	10,495	11,017	10,485
10～14	12,226	11,746	10,572	10,221	10,571	10,109	11,187	11,016	11,295	10,842
15～19	13,684	12,637	11,532	10,950	10,715	10,349	10,684	10,217	10,905	10,619
20～24	14,365	14,125	12,081	11,476	10,660	10,558	9,823	9,773	10,044	9,523
25～29	11,652	12,812	14,804	15,242	13,290	13,449	12,325	12,424	12,237	11,330
30～34	11,310	11,825	12,351	12,981	16,165	16,365	14,779	14,639	13,301	13,108
35～39	11,937	12,016	11,355	11,745	13,185	13,793	17,378	17,584	15,225	15,029
40～44	14,159	14,095	11,814	11,885	12,254	12,555	14,077	14,688	17,944	17,919
45～49	16,395	16,323	13,840	13,900	12,627	12,843	12,950	13,454	14,402	14,839
50～54	13,470	13,783	15,886	16,058	14,821	15,130	13,320	13,852	12,966	13,445
55～59	11,280	11,657	13,070	13,575	17,153	17,514	15,829	16,477	13,294	13,795
60～64	9,822	10,993	10,771	11,440	13,987	14,869	18,354	19,201	15,514	16,300
65～69	8,402	9,376	9,103	10,611	11,355	12,442	14,776	16,159	17,580	18,739
70～74	5,464	7,555	7,496	8,919	9,249	11,535	11,429	13,048	13,644	15,521
75～79	3,564	5,718	4,646	7,008	7,169	9,684	8,641	11,718	9,970	12,270
80～84	2,363	4,202	2,663	4,906	4,155	7,198	6,027	9,384	6,729	10,540
85～89	1,080	2,292	1,402	3,079	1,911	4,492	2,926	6,348	3,865	7,561
90～94	311	859	495	1,288	699	2,184	975	3,077	1,326	3,969
95～99	51	159	72	288	165	606	211	965	259	1,207
100歳以上	8	9	8	34	11	79	23	151	29	232

(単位：%)

区分・年次	増 減 率							
	2000年/1995年		2005年/2000年		2010年/2005年		2015年/2010年	
	男	女	男	女	男	女	男	女
総 数	0.8	1.4	9.8	11.1	10.3	10.2	1.2	0.3
0～4 歳	△ 0.5	2.3	3.2	0.3	5.3	5.1	△ 1.5	△ 0.0
5～9	△ 8.6	△ 9.3	6.9	9.5	4.4	2.3	△ 0.0	△ 0.1
10～14	△ 13.5	△ 13.0	△ 0.0	△ 1.1	5.8	9.0	1.0	△ 1.6
15～19	△ 15.7	△ 13.3	△ 7.1	△ 5.5	△ 0.3	△ 1.3	2.1	3.9
20～24	△ 15.9	△ 18.8	△ 11.8	△ 8.0	△ 7.9	△ 7.4	2.2	△ 2.6
25～29	27.1	19.0	△ 10.2	△ 11.8	△ 7.3	△ 7.6	△ 0.7	△ 8.8
30～34	9.2	9.8	30.9	26.1	△ 8.6	△ 10.5	△ 10.0	△ 10.5
35～39	△ 4.9	△ 2.3	16.1	17.4	31.8	27.5	△ 12.4	△ 14.5
40～44	△ 16.6	△ 15.7	3.7	5.6	14.9	17.0	27.5	22.0
45～49	△ 15.6	△ 14.8	△ 8.8	△ 7.6	2.6	4.8	11.2	10.3
50～54	17.9	16.5	△ 6.7	△ 5.8	△ 10.1	△ 8.4	△ 2.7	△ 2.9
55～59	15.9	16.5	31.2	29.0	△ 7.7	△ 5.9	△ 16.0	△ 16.3
60～64	9.7	4.1	29.9	30.0	31.2	29.1	△ 15.5	△ 15.1
65～69	8.3	13.2	24.7	17.3	30.1	29.9	19.0	16.0
70～74	37.2	18.1	23.4	29.3	23.6	13.1	19.4	19.0
75～79	30.4	22.6	54.3	38.2	20.5	21.0	15.4	4.7
80～84	12.7	16.8	56.0	46.7	45.1	30.4	11.6	12.3
85～89	29.8	34.3	36.3	45.9	53.1	41.3	32.1	19.1
90～94	59.2	49.9	41.2	69.6	39.5	40.9	36.0	29.0
95～99	41.2	81.1	129.2	110.4	27.9	59.2	22.7	25.1
100歳以上	0.0	277.8	37.5	132.4	109.1	91.1	26.1	53.6

(注) 総数は、年齢「不詳」を含む。

Ⅲ 配偶関係

(1) 未婚率（まだ結婚したことのない人の割合）

15歳以上の配偶関係のうち、未婚率をみると、男性が29.2%，女性が20.4%で、前回に比べ男性は1.5ポイント、女性は0.4ポイント上回った。

年齢（5歳階級）別にみると、男性では、18階級中すべての階級で上昇となっている。上昇の幅が最も大きいのは「45～49歳」の5.7ポイントで、次いで「50～54歳」の4.8ポイント、「55～59歳」の4.1ポイントの順となっている。女性では、18階級中16の階級で未婚率が上昇している。上昇の幅が最も大きいのは「45～49歳」の4.3ポイントで、次いで「50～54歳」の3.9ポイント、「55～59歳」の2.1ポイントの順となっている。（表6）

(2) 有配偶者率（届出の有無に関係なく、妻又は夫のある人の割合）

有配偶者率をみると、男性が63.0%，女性が57.8%で前回に比べそれぞれ2.2ポイント、1.8ポイントの低下となった。

年齢（5歳階級）別にみると、男性で低下の幅が最も大きいのは「55～59歳」で6.4ポイント、次いで「45～49歳」が6.3ポイント、「50～54歳」が6.1ポイントとなっている。

女性では、「50～54歳」が6.2ポイントで最も低下の幅が大きく、次いで「45～49歳」の5.6ポイント、「55～59歳」の3.3ポイントとなっている。

(3) 死別率・離別率（妻又は夫と死別・離別して独身の人の割合）

死別率はこの20年間、男性は2.5～3.3%で今回も3%台になり、女性は12.6～14.8%を推移している。

離別率については、上昇傾向が続き、この20年間で男性は約1.9倍、女性は約1.7倍となっている。今回、年代別では男性が「55～59歳」、女性が「45～49歳」「50～54歳」が一番高くなっている。（表6）

表6 配偶関係（4区分），男女別15歳以上人口の構成比の推移

(単位：%)

区分・年次	未 婚					有 配 偶				
	1995年	2000年	2005年	2010年	2015年	1995年	2000年	2005年	2010年	2015年
男										
総 数	29.0	28.8	28.2	27.7	29.2	66.2	65.7	65.3	65.2	63.0
15～19歳	99.6	99.5	99.5	99.4	99.5	0.4	0.5	0.5	0.6	0.5
20～24	90.5	89.8	90.6	90.3	91.8	9.3	9.9	8.9	9.2	7.9
25～29	61.4	62.7	64.4	64.1	66.5	37.6	36.2	34.3	34.5	32.3
30～34	31.5	38.3	42.5	41.6	41.8	66.5	59.5	54.9	55.7	55.6
35～39	17.4	21.6	28.9	32.2	32.3	79.9	74.9	66.9	63.9	63.9
40～44	11.6	14.3	20.2	26.6	29.0	84.7	81.7	74.0	67.8	65.3
45～49	7.1	10.4	14.4	19.8	25.5	87.9	84.5	79.6	73.3	67.0
50～54	3.8	6.5	10.4	14.1	18.9	90.1	87.1	83.1	78.3	72.2
55～59	2.5	3.4	6.6	10.1	14.2	91.2	89.7	85.6	82.5	76.1
60～64	1.6	2.4	3.2	6.4	9.6	91.4	89.9	88.5	84.8	81.1
65～69	1.2	1.5	2.2	3.1	6.2	90.2	89.7	88.4	87.5	83.1
70～74	0.8	0.9	1.3	2.1	3.0	88.0	88.2	87.3	87.2	85.6
75～79	0.7	0.8	0.8	1.4	1.9	84.6	83.9	84.9	84.7	85.0
80～84	0.6	0.5	0.8	0.8	1.2	75.5	79.9	79.2	79.7	80.0
85～89	0.7	0.7	0.2	0.4	0.5	59.6	67.1	70.8	71.3	72.5
90～94		1.1	0.7	0.4	0.5		54.4	55.6	60.1	58.7
95～99		2.8	-	-	0.8		32.4	47.2	43.3	38.3
100歳以上		-	-	-	-		-	9.1	26.1	34.5
女										
総 数	21.7	21.3	20.5	20.0	20.4	61.7	61.0	59.6	59.6	57.8
15～19歳	98.9	98.7	98.9	99.1	99.1	1.1	1.2	1.0	0.9	0.8
20～24	82.1	83.0	84.4	84.5	86.0	17.0	15.9	14.1	14.2	12.8
25～29	42.6	47.6	52.2	53.3	53.3	54.7	49.2	44.1	43.8	43.6
30～34	15.4	23.0	28.4	29.9	30.3	80.3	71.6	65.3	64.4	64.1
35～39	6.9	11.3	17.1	20.7	21.0	87.6	81.4	74.1	70.9	70.8
40～44	4.2	6.1	10.5	16.0	18.0	88.5	85.9	79.0	73.5	70.9
45～49	3.7	4.0	6.1	10.7	15.0	87.1	86.2	83.0	77.2	71.6
50～54	2.9	3.4	3.9	6.3	10.2	84.8	84.7	84.1	81.0	74.8
55～59	2.7	2.8	3.1	4.0	6.1	80.4	82.3	82.1	82.0	78.7
60～64	2.4	2.5	2.8	3.2	3.8	75.8	76.5	78.0	79.7	78.4
65～69	2.3	2.3	2.4	2.8	3.3	66.9	69.5	70.1	74.0	74.5
70～74	1.9	2.3	2.3	2.5	2.6	51.9	58.0	60.8	63.8	66.9
75～79	1.1	1.8	2.3	2.6	2.5	33.9	40.7	46.8	51.0	53.2
80～84	0.9	1.0	1.6	2.1	2.5	19.4	23.9	27.6	34.8	37.3
85～89	0.7	1.2	1.2	1.5	2.0	7.1	10.0	13.2	16.9	20.4
90～94		0.6	1.0	1.5	1.6		4.2	4.8	6.3	7.4
95～99		1.4	0.5	1.0	1.0		1.8	2.2	2.9	2.0
100歳以上		2.9	2.6	1.5	1.3		-	1.3	-	1.8

(注) 1995年は85歳以上が一つの区分である。

表6 配偶関係（4区分），男女別15歳以上人口の構成比の推移（続き）

（単位：％）

区分・年次	死 別					離 別				
	1995年	2000年	2005年	2010年	2015年	1995年	2000年	2005年	2010年	2015年
男										
総 数	2.5	2.7	2.9	3.1	3.3	2.4	2.8	3.5	4.0	4.6
15～19歳	-	-	0.0	0.0	0.0	0.0	-	0.0	0.0	0.0
20～24	0.0	0.0	0.0	0.0	0.0	0.2	0.3	0.5	0.4	0.3
25～29	0.0	0.0	0.0	0.0	0.0	1.0	1.1	1.3	1.4	1.2
30～34	0.1	0.1	0.1	0.1	0.0	1.8	2.2	2.5	2.6	2.6
35～39	0.2	0.1	0.1	0.1	0.1	2.6	3.3	4.0	3.7	3.7
40～44	0.4	0.3	0.3	0.2	0.3	3.3	3.7	5.5	5.4	5.4
45～49	0.8	0.7	0.6	0.4	0.4	4.1	4.4	5.5	6.5	7.1
50～54	1.4	1.3	0.9	0.9	0.8	4.7	5.1	5.6	6.7	8.1
55～59	2.3	2.3	1.9	1.5	1.3	3.9	4.6	5.8	5.9	8.3
60～64	3.8	3.6	3.2	2.8	2.2	3.2	4.1	5.1	6.0	7.0
65～69	6.2	6.0	5.1	4.4	4.1	2.4	2.8	4.2	5.0	6.5
70～74	9.5	8.7	8.6	6.7	6.7	1.7	2.2	2.8	3.9	4.8
75～79	13.3	14.0	12.5	11.4	9.5	1.5	1.3	1.8	2.5	3.7
80～84	23.3	18.4	18.6	18.0	16.7	0.6	1.2	1.3	1.5	2.1
85～89	39.1	31.5	28.1	27.1	25.7	0.6	0.7	0.9	1.1	1.4
90～94		43.7	42.6	38.9	40.3		0.8	1.0	0.5	0.5
95～99		64.8	51.6	55.7	59.8		-	1.3	1.0	1.2
100歳以上		100.0	81.8	73.9	65.5		-	9.1	-	-
女										
総 数	12.6	12.8	14.2	14.3	14.8	4.1	4.8	5.7	6.0	7.0
15～19歳	-	-	-	0.0	0.0	0.0	0.0	0.1	0.0	0.1
20～24	0.0	0.0	0.0	0.1	0.1	0.9	1.1	1.4	1.2	1.1
25～29	0.1	0.1	0.1	0.1	0.1	2.6	3.1	3.6	2.8	3.0
30～34	0.3	0.3	0.2	0.2	0.1	4.0	5.2	6.0	5.4	5.4
35～39	0.6	0.7	0.5	0.5	0.3	4.8	6.7	8.3	7.9	8.0
40～44	1.6	1.2	1.1	0.8	0.8	5.8	6.8	9.4	9.8	10.3
45～49	2.7	2.4	2.4	2.0	1.3	6.5	7.4	8.6	10.1	12.1
50～54	5.9	4.4	3.9	3.6	2.8	6.4	7.4	8.1	9.1	12.1
55～59	10.7	8.2	6.9	5.8	5.1	6.2	6.6	7.9	8.3	10.1
60～64	17.0	15.1	12.4	9.5	8.7	4.7	5.9	6.8	7.6	9.1
65～69	26.5	23.5	21.7	16.9	14.1	4.3	4.7	5.8	6.3	8.1
70～74	42.2	35.9	32.5	28.5	24.2	4.0	3.9	4.5	5.1	6.3
75～79	62.0	53.5	47.5	42.4	39.0	2.9	4.0	3.5	4.0	5.2
80～84	78.3	72.5	67.6	59.9	56.7	1.5	2.7	3.2	3.2	3.5
85～89	90.4	87.1	83.1	78.6	74.9	1.8	1.7	2.5	3.0	2.7
90～94		93.5	92.8	90.3	88.4		1.7	1.4	2.0	2.6
95～99		94.2	95.4	94.4	95.7		2.5	1.9	1.7	1.3
100歳以上		97.1	96.2	97.8	95.1		-	-	0.7	1.8

（注） 1995年は85歳以上が一つの区分である。

IV 世 帯

(1) 世帯数の推移

福山市の世帯数は185,555世帯、一世帯当たり人員は2.50人となり、世帯数は前回と比べると6,837世帯（3.8%）増加した。（表7）

また、世帯数は毎回増加傾向にあるが、逆に一世帯当たり人員は1935年の4.95人が最高で、1955年より毎回減少傾向にある。

(2) 一般世帯

一般世帯数は185,180世帯で、総世帯の99.8%を占め前回と比べると6,769世帯（3.8%）増加し、その世帯人員は455,720人で総人口の98.0%を占め増減数、増減率とも前を下回った。

また、世帯数が増加し続ける一方で、一世帯当たり人員は2.46人と前回は0.08人下回っている。

また、世帯人員別では、1～3人の世帯数は増加傾向にあり、4人、5人の世帯数は減少に転じ、6人、7人以上の世帯数は減少傾向にある。（表7、表8）

表7 世帯の種類別世帯数及び世帯人員の推移

（単位：世帯，人，%）

年次・区分		総世帯							
		世帯数	世帯人員	一世帯当 たり人員	一般世帯			施設等の世帯	
					世帯数	世帯人員	一世帯当 たり人員	世帯数	世帯人員
総 数	1995年	127,607	374,517	2.93	127,287	370,429	2.91	134	3,872
	2000	135,246	378,789	2.80	134,830	373,960	2.77	158	4,482
	2005	155,099	418,509	2.70	153,220	409,884	2.68	255	6,807
	2010	178,718	461,357	2.58	178,411	453,424	2.54	307	7,933
	2015	185,555	464,811	2.50	185,180	455,720	2.46	375	9,091
増減数	2000年	7,639	4,272	△ 0.13	7,543	3,531	△ 0.14	24	610
	2005	19,853	39,720	△ 0.10	18,390	35,924	△ 0.10	97	2,325
	2010	23,619	42,848	△ 0.12	25,191	43,540	△ 0.13	52	1,126
	2015	6,837	3,454	△ 0.08	6,769	2,296	△ 0.08	68	1,158
増減率	2000年/1995年	6.0	1.1	△ 4.57	5.9	1.0	△ 4.69	17.9	15.8
	2005年/2000年	14.7	10.5	△ 3.66	13.6	9.6	△ 3.55	61.4	51.9
	2010年/2005年	15.2	10.2	△ 4.33	16.4	10.6	△ 5.00	20.4	16.5
	2015年/2010年	3.8	0.7	△ 2.96	3.8	0.5	△ 3.17	22.1	14.6

表8 世帯人員別一般世帯数の推移

(単位：世帯，%)

年次・区分		総数	1人	2人	3人	4人	5人	6人	7人以上
総数	1995年	127,287	29,304	29,209	24,595	24,472	10,908	5,823	2,976
	2000	134,830	32,637	34,322	26,712	23,798	9,886	5,021	2,454
	2005	153,220	39,134	41,187	30,390	25,380	10,042	4,800	2,287
	2010	178,411	51,544	48,643	34,281	27,173	10,344	4,355	2,071
	2015	185,180	56,044	52,667	34,649	26,402	10,057	3,651	1,710
構成比	1995年	100.0	23.0	22.9	19.3	19.2	8.6	4.6	2.3
	2000	100.0	24.2	25.5	19.8	17.7	7.3	3.7	1.8
	2005	100.0	25.5	26.9	19.8	16.6	6.6	3.1	1.5
	2010	100.0	28.9	27.3	19.2	15.2	5.8	2.4	1.2
	2015	100.0	30.3	28.4	18.7	14.3	5.4	2.0	0.9
増減率	2000年/1995年	5.9	11.4	17.5	8.6	△ 2.8	△ 9.4	△ 13.8	△ 17.5
	2005年/2000年	13.6	19.9	20.0	13.8	6.6	1.6	△ 4.4	△ 6.8
	2010年/2005年	16.4	31.7	18.1	12.8	7.1	3.0	△ 9.3	△ 9.4
	2015年/2010年	3.8	8.7	8.3	1.1	△ 2.8	△ 2.8	△ 16.2	△ 17.4

(3) 家族類型別一般世帯数

一般世帯を家族類型別にみると、「親族のみの世帯」は127,533世帯(一般世帯の69.0%)で、前回に比べ1,943世帯(1.5%)増加した。

「親族のみの世帯」のうち「核家族世帯」は107,805世帯(一般世帯の58.3%)で、前回に比べ5,251世帯(5.1%)増加した。

また、「単独世帯」は56,044世帯(一般世帯の30.3%)で、前回に比べ4,500世帯(8.7%)増加した。

1995年以降の構成比の推移をみると、「夫婦のみの世帯」は前回を除き上昇傾向にあり、「夫婦と子供から成る世帯」は毎回平均約2ポイントの範囲で低下していたが、今回は0.3ポイントの低下であった。

「核家族以外の世帯」は、19,728世帯(一般世帯の10.7%)で、前回に比べ3,308世帯(14.4%)減少した。(表9)

表9 世帯の家族類型別一般世帯数の推移

(単位：世帯)

世帯の家族類型・年次	一般世帯				
	1995年	2000年	2005年	2010年	2015年
総数	127,287	134,830	153,220	178,411	185,180
A 親族のみの世帯	97,637	101,708	113,431	125,590	127,533
I 核家族世帯	75,339	80,369	90,490	102,554	107,805
夫婦のみの世帯	22,753	26,478	31,353	36,583	38,831
夫婦と子供から成る世帯	44,071	43,862	46,468	50,612	51,882
ひとり親と子供から成る世帯	8,515	10,029	12,669	15,359	17,092
II 核家族以外の世帯	22,298	21,339	22,941	23,036	19,728
B 非親族を含む世帯	346	485	655	1,025	1,294
C 単独世帯	29,304	32,637	39,134	51,544	56,044
(再掲) 三世代世帯	15,372	16,098	16,833	16,322	13,646

(注) 1. 2010年及び2015年総数は、世帯の家族類型「不詳」を含む。

2. 1995年の三世代世帯は、「夫婦、子供と両親から成る世帯」と「夫婦、子供とひとり親から成る世帯」と「夫婦、子供、親と他の親族から成る世帯」を合計したものである。

表9 世帯の家族類型別一般世帯数の推移（続き）

（単位：％）

世帯の家族類型・年次	構 成 比				
	1995年	2000年	2005年	2010年	2015年
総 数	100.0	100.0	100.0	100.0	100.0
A 親族のみの世帯	76.7	75.4	74.0	70.5	69.0
I 核家族世帯	59.2	59.6	59.1	57.6	58.3
夫婦のみの世帯	17.9	19.6	20.5	20.5	21.0
夫婦と子供から成る世帯	34.6	32.5	30.3	28.4	28.1
ひとり親と子供から成る世帯	6.7	7.4	8.3	8.6	9.2
II 核家族以外の世帯	17.5	15.8	15.0	12.9	10.7
B 非親族を含む世帯	0.3	0.4	0.4	0.6	0.7
C 単独世帯	23.0	24.2	25.5	28.9	30.3
（再掲）三世帯世帯	12.1	11.9	11.0	9.2	7.4

（単位：世帯）

世帯の家族類型・年次	増 減 数			
	2000年	2005年	2010年	2015年
総 数	7,543	18,390	25,191	6,769
A 親族のみの世帯	4,071	11,723	12,159	1,943
I 核家族世帯	5,030	10,121	12,064	5,251
夫婦のみの世帯	3,725	4,875	5,230	2,248
夫婦と子供から成る世帯	△ 209	2,606	4,144	1,270
ひとり親と子供から成る世帯	1,514	2,640	2,690	1,733
II 核家族以外の世帯	△ 959	1,602	95	△ 3,308
B 非親族を含む世帯	139	170	370	269
C 単独世帯	3,333	6,497	12,410	4,500
（再掲）三世帯世帯	726	735	△ 511	△ 2,676

（単位：％）

世帯の家族類型・年次	増 減 率			
	2000年	2005年	2010年	2015年
	1995年	2000年	2005年	2010年
総 数	5.9	13.6	16.4	3.8
A 親族のみの世帯	4.2	11.5	10.7	1.5
I 核家族世帯	6.7	12.6	13.3	5.1
夫婦のみの世帯	16.4	18.4	16.7	6.1
夫婦と子供から成る世帯	△ 0.5	5.9	8.9	2.5
ひとり親と子供から成る世帯	17.8	26.3	21.2	11.3
II 核家族以外の世帯	△ 4.3	7.5	0.4	△ 14.4
B 非親族を含む世帯	40.2	35.1	56.5	26.2
C 単独世帯	11.4	19.9	31.7	8.7
（再掲）三世帯世帯	4.7	4.6	△ 3.0	△ 16.4

（注） 1. 2010年及び2015年総数は、世帯の家族類型「不詳」を含む。

2. 1995年の三世帯世帯は、「夫婦、子供と両親から成る世帯」と「夫婦、子供とひとり親から成る世帯」と「夫婦、子供、親と他の親族から成る世帯」を合計したものである。

(4) 65歳以上世帯員がいる世帯

持ち家率は、「65歳以上世帯員がいる一般世帯」では84.9%と高率である。「65歳以上世帯員がいない一般世帯」の割合は46.3%となっており、「65歳以上世帯員がいる一般世帯」はその1.8倍になっている。

65歳以上世帯員がいる一般世帯は近年の高齢化を反映し、78,607世帯で一般世帯の42.4%を占め、前回に比べ9,727世帯(14.1%)増加した。

このうち、「夫婦のみの世帯」は23,798世帯(30.3%)で前回に比べ、4,076世帯(20.7%)増加し、「単独世帯」は18,686世帯(23.8%)で前回に比べ、4,110世帯(28.2%)増加し、この2区分で54.1%を占めている。

一方「三世帯世帯」は、12,030世帯(15.3%)で前回に比べ、2,022世帯(14.4%)減少し、構成比も5.1ポイント低下した。(表10, 表11)

表10 65歳以上世帯員がいる一般世帯の持ち家率

(単位：世帯，%)

区分・年次	2000年		2005年		2010年		2015年	
	持ち家世帯数		持ち家世帯数		持ち家世帯数		持ち家世帯数	
		持ち家率		持ち家率		持ち家率		持ち家率
一般世帯	80,252	59.5	94,344	61.6	111,345	62.4	116,070	62.7
65歳以上世帯員がいる一般世帯	36,304	86.1	47,369	86.0	58,926	85.5	66,733	84.9
65歳以上世帯員がいない一般世帯	43,948	47.4	46,975	47.9	52,419	47.9	49,337	46.3

表 1 1 世帯の家族類型別 65 歳以上世帯員がいる一般世帯数の推移

(単位：世帯，人，%)

世帯の家族類型・年次	総 数					構 成 比				
	1995年	2000年	2005年	2010年	2015年	1995年	2000年	2005年	2010年	2015年
65歳以上世帯員がいる一般世帯数	35,871	42,146	55,083	68,880	78,607	100.0 (28.2)	100.0 (31.3)	100.0 (36.0)	100.0 (38.6)	100.0 (42.4)
A 親族のみの世帯	30,516	34,778	43,975	53,997	59,504	85.1	82.5	79.8	78.4	75.7
I 核家族世帯	12,641	17,189	24,805	34,400	42,341	35.2	40.8	45.0	49.9	53.9
うち夫婦のみの世帯	8,191	10,787	14,757	19,722	23,798	22.8	25.6	26.8	28.6	30.3
II 核家族以外の世帯	17,875	17,589	19,170	19,597	17,163	49.8	41.7	34.8	28.5	21.8
B 非親族を含む世帯	37	43	91	307	417	0.1	0.1	0.2	0.4	0.5
C 単独世帯	5,318	7,325	11,017	14,576	18,686	14.8	17.4	20.0	21.2	23.8
(再掲) 三世帯世帯	12,630	13,511	14,233	14,052	12,030	35.2	32.1	25.8	20.4	15.3
65歳以上世帯員がいる一般世帯人員	121,727	130,395	157,282	183,729	194,642	32.9	34.9	38.4	40.5	42.7
うち夫婦のみの世帯人員	16,401	21,588	29,523	39,444	47,596	4.4	5.8	7.2	8.7	10.4
65歳以上世帯人員	49,414	59,309	78,083	99,762	116,267	13.3	15.9	19.1	22.0	25.5
うち夫婦のみの世帯人員	13,512	18,494	25,801	35,020	43,297	3.6	4.9	6.3	7.7	9.5

(単位：世帯，人，%)

世帯の家族類型・年次	増 減 数				増 減 率			
	2000年	2005年	2010年	2015年	2000年	2005年	2010年	2015年
	1995年	2000年	2005年	2010年	1995年	2000年	2005年	2010年
65歳以上世帯員がいる一般世帯数	6,275	12,937	13,797	9,727	17.5	30.7	25.0	14.1
A 親族のみの世帯	4,262	9,197	10,022	5,507	14.0	26.4	22.8	10.2
I 核家族世帯	4,548	7,616	9,595	7,941	36.0	44.3	38.7	23.1
うち夫婦のみの世帯	2,596	3,970	4,965	4,076	31.7	36.8	33.6	20.7
II 核家族以外の世帯	△ 286	1,581	427	△ 2,434	△ 1.6	9.0	2.2	△ 12.4
B 非親族を含む世帯	6	48	216	110	16.2	111.6	237.4	35.8
C 単独世帯	2,007	3,692	3,559	4,110	37.7	50.4	32.3	28.2
(再掲) 三世帯世帯	881	722	△ 181	△ 2,022	7.0	5.3	△ 1.3	△ 14.4
65歳以上世帯員がいる一般世帯人員	8,668	26,887	26,447	10,913	7.1	20.6	16.8	5.9
うち夫婦のみの世帯人員	5,187	7,935	9,921	8,152	31.6	36.8	33.6	20.7
65歳以上世帯人員	9,895	18,774	21,679	16,505	20.0	31.7	27.8	16.5
うち夫婦のみの世帯人員	4,982	7,307	9,219	8,277	36.9	39.5	35.7	23.6

(注) 1. () の数値は，一般世帯数に占める65歳以上世帯員がいる一般世帯数の割合である。

2. 65歳以上世帯員がいる一般世帯人員及び65歳以上世帯人員の割合は，一般世帯人員に占める割合である。

(5) 高齢単身世帯

65歳以上の高齢単身世帯は18,686世帯で、前回より4,110世帯増加した。男女別では、男性は5,844世帯で「65～69歳」区分が最も多く、女性では12,842世帯で「75～79歳」区分が最も多くなっている。

また、女性が総数に対し68.7%を占めており、女性が男性の約2.2倍となっている。

前回に対する増減率を年齢区分で比較してみると、男性は「65～69歳」区分が高く、女性は「85歳以上」区分が高くなっている。(表12)

65歳以上の男性の約9人に1人、65歳以上の女性の約5人に1人が一人暮らしとなっている。

表12 年齢(5歳階級)、男女別高齢単身世帯数の推移

(単位：世帯)

年次・区分		高 齢 単 身 世 帯					
		総 数	65～69歳	70～74歳	75～79歳	80～84歳	85歳以上
1995年		5,318	1,645	1,447	1,121	739	366
2000		7,325	2,050	1,934	1,663	1,018	660
2005		11,017	2,763	2,819	2,452	1,832	1,151
2010		14,576	3,503	3,292	3,255	2,566	1,960
2015		18,686	4,718	4,014	3,688	3,300	2,966
男	1995年	1,081	430	264	168	138	81
	2000	1,767	583	490	356	183	155
	2005	2,953	943	757	597	411	245
	2010	3,968	1,279	974	747	555	413
	2015	5,844	2,217	1,353	944	680	650
女	1995年	4,237	1,215	1,183	953	601	285
	2000	5,558	1,467	1,444	1,307	835	505
	2005	8,064	1,820	2,062	1,855	1,421	906
	2010	10,608	2,224	2,318	2,508	2,011	1,547
	2015	12,842	2,501	2,661	2,744	2,620	2,316

表 1 2 年齢（5歳階級），男女別高齢単身世帯数の推移（続き）

（単位：％）

年次・区分		年齢階級別人口による構成比					
		総数	65～69歳	70～74歳	75～79歳	80～84歳	85歳以上
1995年		10.3	9.3	11.1	12.1	11.3	7.7
2000		11.8	10.4	11.8	14.3	13.4	9.9
2005		13.3	11.6	13.6	14.5	16.1	11.3
2010		13.8	11.3	13.4	16.0	16.7	13.4
2015		15.1	13.0	13.8	16.6	19.1	16.1
男	1995年	5.1	5.1	4.8	4.7	5.8	5.6
	2000	6.8	6.4	6.5	7.7	6.9	7.8
	2005	8.5	8.3	8.2	8.3	9.9	8.8
	2010	8.8	8.7	8.5	8.6	9.2	10.0
	2015	10.9	12.6	9.9	9.5	10.1	11.9
女	1995年	14.0	13.0	15.7	16.7	14.3	8.6
	2000	15.4	13.8	16.2	18.7	17.0	10.8
	2005	16.7	14.6	17.9	19.2	19.7	12.3
	2010	17.4	13.8	17.8	21.4	21.4	14.7
	2015	18.3	13.3	17.1	22.4	24.9	17.9

（単位：世帯）

年次・区分		増減数					
		総数	65～69歳	70～74歳	75～79歳	80～84歳	85歳以上
2000年		2,007	405	487	542	279	294
2005		3,692	713	885	789	814	491
2010		3,559	740	473	803	734	809
2015		4,110	1,215	722	433	734	1,006
男	2000年	686	153	226	188	45	74
	2005	1,186	360	267	241	228	90
	2010	1,015	336	217	150	144	168
	2015	1,876	938	379	197	125	237
女	2000年	1,321	252	261	354	234	220
	2005	2,506	353	618	548	586	401
	2010	2,544	404	256	653	590	641
	2015	2,234	277	343	236	609	769

（単位：％）

年次・区分		増減率					
		総数	65～69歳	70～74歳	75～79歳	80～84歳	85歳以上
2000年/1995年		37.7	24.6	33.7	48.3	37.8	80.3
2005年/2000年		50.4	34.8	45.8	47.4	80.0	74.4
2010年/2005年		32.3	26.8	16.8	32.7	40.1	70.3
2015年/2010年		28.2	34.7	21.9	13.3	28.6	51.3
男	2000年/1995年	63.5	35.6	85.6	111.9	32.6	91.4
	2005年/2000年	67.1	61.7	54.5	67.7	124.6	58.1
	2010年/2005年	34.4	35.6	28.7	25.1	35.0	68.6
	2015年/2010年	47.3	73.3	38.9	26.4	22.5	57.4
女	2000年/1995年	31.2	20.7	22.1	37.1	38.9	77.2
	2005年/2000年	45.1	24.1	42.8	41.9	70.2	79.4
	2010年/2005年	31.5	22.2	12.4	35.2	41.5	70.8
	2015年/2010年	21.1	12.5	14.8	9.4	30.3	49.7

V 住 宅

住宅の所有関係別の構成比をみると、「持ち家」が一般世帯の62.7%を占め、次いで「民営の借家」が29.0%、「給与住宅」が2.6%、「公営・都市再生機構・公団の借家」が2.4%の順となっている。

前回と比較すると、「持ち家」が4,725世帯(4.2%)増加する一方で、「民営の借家」も3,738世帯(7.5%)増加している。

(表13)

表13 住宅の所有の関係別一般世帯数の推移

(単位：世帯，%)

年次・区分		一般世帯	住宅に住む一般世帯						住宅以外に住む一般世帯
			住宅に住む一般世帯	持ち家	公営・都市再生機構・公社の借家	民営の借家	給与住宅	間借り	
総数	2000年	134,830	131,773	80,252	5,092	39,184	5,787	1,458	3,057
	2005	153,220	149,581	94,344	5,425	42,516	5,734	1,562	3,639
	2010	178,411	174,149	111,345	4,890	50,015	5,543	2,356	4,262
	2015	185,180	180,661	116,070	4,420	53,753	4,840	1,578	4,519
構成比	2000年	100.0	97.7	59.5	3.8	29.1	4.3	1.1	2.3
	2005	100.0	97.6	61.6	3.5	27.7	3.7	1.0	2.4
	2010	100.0	97.6	62.4	2.7	28.0	3.1	1.3	2.4
	2015	100.0	97.6	62.7	2.4	29.0	2.6	0.9	2.4
増減数	2005年/2000年	18,390	17,808	14,092	333	3,332	△ 53	104	582
	2010年/2005年	25,191	24,568	17,001	△ 535	7,499	△ 191	794	623
	2015年/2010年	6,769	6,512	4,725	△ 470	3,738	△ 703	△ 778	257
増減率	2005年/2000年	13.6	13.5	17.6	6.5	8.5	△ 0.9	7.1	19.0
	2010年/2005年	16.4	16.4	18.0	△ 9.9	17.6	△ 3.3	50.8	17.1
	2015年/2010年	3.8	3.7	4.2	△ 9.6	7.5	△ 12.7	△ 33.0	6.0

VI 外 国 人

外国人人口は5,537人で、前回に比べ519人(10.3%)増加した。

総人口に占める割合は、1.2%になり、前回に比べ0.1ポイント増加となり毎回増加している。また、広島県内でみると34,854人で前回に比べ2,972人(9.3%)増加し、国内でみると、1,752,368人で前回に比べ104,331人(6.3%)増加している。

国籍別では、中国が2,080人(構成比37.6%)、フィリピンが949人(同17.1%)、次いでベトナムが925人(同16.7%)の順となっている。

前回と比べると、ベトナムが604人(188.2%)、フィリピンが303人(46.9%)増加している。(表14)

表14 国籍別外国人人口の推移

(単位：人)

年次・区分	外 国 人 人 口							
	総 数	韓国・朝鮮	中 国	アメリカ	フィリピン	ブラジル	ベトナム	その他
1995年	1,917	932	431	52	94	299	…	109
2000	2,732	952	660	32	175	732	…	181
2005	3,873	843	1,479	43	467	639	27	375
2010	5,018	703	2,129	43	646	360	321	816
2015	5,537	694	2,080	41	949	323	925	525

(単位：%)

年次・区分	構 成 比							
	総 数	韓国・朝鮮	中 国	アメリカ	フィリピン	ブラジル	ベトナム	その他
1995年	100.0	48.6	22.5	2.7	4.9	15.6	…	5.7
2000	100.0	34.8	24.2	1.2	6.4	26.8	…	6.6
2005	100.0	21.8	38.2	1.1	12.1	16.5	0.7	9.7
2010	100.0	14.0	42.4	0.9	12.9	7.2	6.4	16.3
2015	100.0	12.5	37.6	0.7	17.1	5.8	16.7	9.5

(単位：人)

年次・区分	増 加 数							
	総 数	韓国・朝鮮	中 国	アメリカ	フィリピン	ブラジル	ベトナム	その他
2000年	815	20	229	△ 20	81	433	…	72
2005	1141	△ 109	819	11	292	△ 93	…	194
2010	1,145	△ 140	650	0	179	△ 279	294	441
2015	519	△ 9	△ 49	△ 2	303	△ 37	604	△ 291

(単位：%)

年次・区分	増 加 率							
	総 数	韓国・朝鮮	中 国	アメリカ	フィリピン	ブラジル	ベトナム	その他
2000年	42.5	2.1	53.1	△ 38.5	86.2	144.8	…	66.1
2005	41.8	△ 11.4	124.1	34.4	166.9	△ 12.7	…	107.2
2010	29.6	△ 16.6	43.9	0.0	38.3	△ 43.7	1,088.9	117.6
2015	10.3	△ 1.3	△ 2.3	△ 4.7	46.9	△ 10.3	188.2	△ 35.7

- (注) 1. 構成比は、分母に無国籍及び国名「不詳」を含めて算出
 2. その他は、無国籍及び国名「不詳」を含む。
 3. 1995、2000年ベトナムの数値はその他に含む。

VII 人口40万人以上の都市

全国の人口40万人以上の都市は、今回の調査では48都市である。福山市は、人口464,811人で、今回の順位は36位、人口増減は3,454人増加し、増減率は、0.7%の増加である。(表15)

(特別区【東京23区】 1・政令指定都市 20・中核市 22・その他 5)

表15 人口40万人以上の都市

(単位：人，%)

都市名・年次・区分	政令指定都市・中核市	2015年	2015年順位	2010年	2010年順位	増減数	増減率
特別区部		9,272,740	1	8,945,695	1	327,045	3.7
横浜市	政令指定都市	3,724,844	2	3,688,773	2	36,071	1.0
大阪市	政令指定都市	2,691,185	3	2,665,314	3	25,871	1.0
名古屋	政令指定都市	2,295,638	4	2,263,894	4	31,744	1.4
札幌	政令指定都市	1,952,356	5	1,913,545	5	38,811	2.0
福岡	政令指定都市	1,538,681	6	1,463,743	8	74,938	5.1
神戸	政令指定都市	1,537,272	7	1,544,200	6	△ 6,928	△ 0.4
川崎	政令指定都市	1,475,213	8	1,425,512	9	49,701	3.5
京都	政令指定都市	1,475,183	9	1,474,015	7	1,168	0.1
さいたま	政令指定都市	1,263,979	10	1,222,434	10	41,545	3.4
広島	政令指定都市	1,194,034	11	1,173,843	11	20,191	1.7
仙台	政令指定都市	1,082,159	12	1,045,986	12	36,173	3.5
千葉	政令指定都市	971,882	13	961,749	14	10,133	1.1
北九州	政令指定都市	961,286	14	976,846	13	△ 15,560	△ 1.6
堺	政令指定都市	839,310	15	841,966	15	△ 2,656	△ 0.3
新潟	政令指定都市	810,157	16	811,901	16	△ 1,744	△ 0.2
浜松	政令指定都市	797,980	17	800,866	17	△ 2,886	△ 0.4
熊本	政令指定都市	740,822	18	734,474	18	6,348	0.9
相模原	政令指定都市	720,780	19	717,544	19	3,236	0.5
岡山	政令指定都市	719,474	20	709,584	21	9,890	1.4
静岡	政令指定都市	704,989	21	716,197	20	△ 11,208	△ 1.6
船橋	中核市	622,890	22	609,040	22	13,850	2.3
鹿児島	中核市	599,814	23	605,846	23	△ 6,032	△ 1.0
川口	中核市	578,112	24	500,598	29	77,514	15.5
八王子	中核市	577,513	25	580,053	24	△ 2,540	△ 0.4
姫路	中核市	535,664	26	536,270	25	△ 606	△ 0.1
宇都宮	中核市	518,594	27	511,739	27	6,855	1.3
松山	中核市	514,865	28	517,231	26	△ 2,366	△ 0.5
東大阪	中核市	502,784	29	509,533	28	△ 6,749	△ 1.3
西宮	中核市	487,850	30	482,640	31	5,210	1.1
松戸	中核市	483,480	31	484,457	30	△ 977	△ 0.2
市川	中核市	481,732	32	473,919	34	7,813	1.6
大分	中核市	478,146	33	474,094	33	4,052	0.9
倉敷	中核市	477,118	34	475,513	32	1,605	0.3
金沢	中核市	465,699	35	462,361	35	3,338	0.7
福山市	中核市	464,811	36	461,357	36	3,454	0.7
尼崎	中核市	452,563	37	453,748	37	△ 1,185	△ 0.3
町田	中核市	432,348	38	426,987	39	5,361	1.3
長崎	中核市	429,508	39	443,766	38	△ 14,258	△ 3.2
藤沢	中核市	423,894	40	409,657	45	14,237	3.5
豊田	中核市	422,542	41	421,487	41	1,055	0.3
高松	中核市	420,748	42	419,429	42	1,319	0.3
富山	中核市	418,686	43	421,953	40	△ 3,267	△ 0.8
柏	中核市	413,954	44	404,012	47	9,942	2.5
岐阜	中核市	406,735	45	413,136	44	△ 6,401	△ 1.5
横須賀	中核市	406,586	46	418,325	43	△ 11,739	△ 2.8
枚方	中核市	404,152	47	407,978	46	△ 3,826	△ 0.9
宮崎	中核市	401,138	48	400,583	48	555	0.1

(注) 1. 2015年10月1日現在の合併等による人口である。
2. 2010年の数値は、市町村等の合併により現在の市域に組替えていない。

VIII 広島県市町別人口状況（表16）

表16 広島県市町別人口

（単位：人）

市町名	2015年総数	増減	2010年総数	増減	2005年総数
広島県	2,843,990	△ 16,760	2,860,750	△ 15,892	2,876,642
市部	2,668,832	△ 11,635	2,680,467	△ 10,017	2,690,484
郡部	175,158	△ 5,125	180,283	△ 5,875	186,158
広島市	1,194,034	20,191	1,173,843	19,452	1,154,391
中区	136,640	6,158	130,482	2,719	127,763
東区	120,155	△ 596	120,751	△ 471	121,222
南区	142,728	4,538	138,190	316	137,874
西区	190,929	3,944	186,985	2,190	184,795
安佐南区	242,512	8,779	233,733	14,390	219,343
安佐北区	145,018	△ 4,615	149,633	△ 3,083	152,716
安芸区	79,353	564	78,789	2,133	76,656
佐伯区	136,699	1,419	135,280	1,258	134,022
呉市	228,552	△ 11,421	239,973	△ 11,030	251,003
竹原市	26,426	△ 2,218	28,644	△ 2,013	30,657
三原市	96,194	△ 4,315	100,509	△ 3,687	104,196
尾道市	138,626	△ 6,576	145,202	△ 5,023	150,225
福山市	464,811	3,454	461,357	2,270	459,087
府中市	40,069	△ 2,494	42,563	△ 2,625	45,188
三次市	53,615	△ 2,990	56,605	△ 2,709	59,314
庄原市	37,000	△ 3,244	40,244	△ 2,905	43,149
大竹市	27,865	△ 971	28,836	△ 1,443	30,279
東広島市	192,907	2,772	190,135	5,705	184,430
廿日市市	114,906	868	114,038	△ 1,492	115,530
安芸高田市	29,488	△ 1,999	31,487	△ 1,609	33,096
江田島市	24,339	△ 2,692	27,031	△ 2,908	29,939
安芸郡	116,222	△ 490	116,712	△ 659	117,371
府中町	51,053	611	50,442	△ 290	50,732
海田町	28,667	192	28,475	△ 662	29,137
熊野町	23,755	△ 778	24,533	△ 570	25,103
坂町	12,747	△ 515	13,262	863	12,399
山県郡	25,390	△ 1,834	27,224	△ 1,871	29,095
安芸太田町	6,472	△ 783	7,255	△ 983	8,238
北広島町	18,918	△ 1,051	19,969	△ 888	20,857
豊田郡	7,992	△ 456	8,448	△ 788	9,236
大崎上島町	7,992	△ 456	8,448	△ 788	9,236
世羅郡	16,337	△ 1,212	17,549	△ 1,317	18,866
世羅町	16,337	△ 1,212	17,549	△ 1,317	18,866
神石郡	9,217	△ 1,133	10,350	△ 1,240	11,590
神石高原町	9,217	△ 1,133	10,350	△ 1,240	11,590

※2010年以前の人口は、2015年10月1日現在の市町で再計算している。