

令和6年度報酬改定における主な改正内容 【横断的な改定事項】

- 1 福祉・介護職員等の処遇改善
- 2 地域生活支援拠点等の機能の充実
- 3 強度行動障害を有する 障害者への支援体制の充実
- 4 障害者虐待の防止・権利擁護
- 5 高次脳機能障害を有する者に対する報酬上の評価
- 6 業務継続に向けた感染症や災害への対応力の取組の強化
- 7 情報公表未報告の事業所への対応
- 8 食事提供体制加算の経過措置の取扱い
- 9 施設入所者の送迎加算の取扱い

福祉・介護職員等処遇改善加算について①

【居宅介護、重度訪問介護、同行援護、行動援護、重度障害者等包括支援、療養介護、生活介護、短期入所、施設入所支援、共同生活援助、自立訓練（機能訓練・生活訓練）、就労移行支援、就労継続支援A型、就労継続支援B型、就労定着支援、就労選択支援、自立生活援助、児童発達支援、放課後等デイサービス、居宅訪問型児童発達支援、保育所等訪問支援、福祉型障害児入所施設、医療型障害児入所施設】

概要

- 障害福祉現場で働く方々にとって、令和6年度に2.5%、令和7年度に2.0%のベースアップへと確実につながるよう加算率の引き上げを行う。
- 福祉・介護職員等の確保に向けて、福祉・介護職員の処遇改善のための措置ができるだけ多くの事業所に活用されるよう推進する観点から、福祉・介護職員処遇改善加算、福祉・介護職員等特定処遇改善加算、福祉・介護職員等ベースアップ等支援加算について、現行の各加算・各区分の要件及び加算率を組み合わせた4段階の「福祉・介護職員等処遇改善加算」に一本化を行う。
- 就労定着支援の就労定着支援員、自立生活援助の地域生活支援員、就労選択支援の就労選択支援員を、処遇改善加算等の対象に加える。

単位数

※ 福祉・介護職員等処遇改善加算を除く加減算後の総報酬単位数に、以下の加算率を乗じる。
加算率は、サービス毎の介護職員の常勤換算職員数に基づき設定。

サービス区分	福祉・介護職員等処遇改善				サービス区分	福祉・介護職員等処遇改善			
	I	II	III	IV		I	II	III	IV
居宅介護	41.7%	40.2%	34.7%	27.3%	就労継続支援B型	9.3%	9.1%	7.6%	6.2%
重度訪問介護	34.3%	32.8%	27.3%	21.9%	就労定着支援	10.3%		8.6%	6.9%
同行援護	41.7%	40.2%	34.7%	27.3%	自立生活援助	10.3%	10.1%	8.6%	6.9%
行動援護	38.2%	36.7%	31.2%	24.8%	共同生活援助（介護サービス包括型）	14.7%	14.4%	12.8%	10.5%
重度障害者等包括支援	22.3%		16.2%	13.8%	共同生活援助（日中サービス支援型）	14.7%	14.4%	12.8%	10.5%
生活介護	8.1%	8.0%	6.7%	5.5%	共同生活援助（外部サービス利用型）	21.1%	20.8%	19.2%	15.2%
施設入所支援	15.9%		13.8%	11.5%	児童発達支援	13.1%	12.8%	11.8%	9.6%
短期入所	15.9%		13.8%	11.5%	医療型児童発達支援	17.6%	17.3%	16.3%	12.9%
療養介護	13.7%	13.5%	11.6%	9.9%	放課後等デイサービス	13.4%	13.1%	12.1%	9.8%
自立訓練（機能訓練）	13.8%	13.4%	9.8%	8.0%	居宅訪問型児童発達支援	12.9%		11.8%	9.6%
自立訓練（生活訓練）	13.8%	13.4%	9.8%	8.0%	保育所等訪問支援	12.9%		11.8%	9.6%
就労選択支援	10.3%	10.1%	8.6%	6.9%	福祉型障害児入所施設	21.1%	20.7%	16.8%	14.1%
就労移行支援	10.3%	10.1%	8.6%	6.9%	医療型障害児入所施設	19.1%	18.7%	14.8%	12.7%
就労継続支援A型	9.6%	9.4%	7.9%	6.3%					

（注）令和6年度末までの経過措置期間を設け、経過措置期間中は、現行の3加算の取得状況に基づく加算率を維持した上で、今般の改定による加算率の引き上げを受けることができる等の激変緩和措置を講じる。

福祉・介護職員等処遇改善加算について②

算定要件等

- 新加算（Ⅰ～Ⅳ）は、加算・賃金改善額の職種間配分ルールを統一。（福祉・介護職員への配分を基本とし、特に経験・技能のある職員に重点的に配分することとするが、事業所内で柔軟な配分を認める。）
- 新加算のいずれの区分を取得している事業所においても、新加算Ⅳの加算額の1/2以上を月額賃金の改善に充てることを要件とする。
※ それまでペースアップ等支援加算を取得していない事業所が、一本化後の新加算を新たに取得する場合には、ペースアップ等支援加算相当分の加算額については、その2/3以上を月額賃金の改善として新たに配分することを求める。

加算率（※）

既存の要件は黒字、新規・修正する要件は赤字

加算率（※）	新加算（福祉・介護職員等処遇改善加算）	要件	対応する現行の加算等（※）	新加算の趣旨
【8.1%】	新加算（福祉・介護職員等処遇改善加算）	Ⅰ 新加算（Ⅱ）に加え、以下の要件を満たすこと。 ・ 経験技能のある福祉・介護職員を事業所内で一定割合以上配置していること（生活介護の場合、介護福祉士25%以上等）	a. 処遇改善加算（Ⅰ）【4.4%】 b. 特定処遇加算（Ⅰ）【1.4%】 c. ペースアップ等支援加算【1.1%】	事業所内の経験・技能のある職員を充実
【8.0%】		Ⅱ 新加算（Ⅲ）に加え、以下の要件を満たすこと。 ・ 改善後の賃金年額440万円以上が1人以上 ・ 職場環境の更なる改善、見える化【見直し】（令和7年度） →ダブってごとの配分ルール【撤廃】	a. 処遇改善加算（Ⅰ）【4.4%】 b. 特定処遇加算（Ⅱ）【1.3%】 c. ペースアップ等支援加算【1.1%】	総合的な職場環境改善による職員の定着促進
【6.7%】		Ⅲ 新加算（Ⅳ）に加え、以下の要件を満たすこと。 ・ 資格や勤続年数等に応じた昇給の仕組みの整備	a. 処遇改善加算（Ⅰ）【4.4%】 b. ペースアップ等支援加算【1.1%】	資格や経験に応じた昇給の仕組みの整備
【5.5%】		Ⅳ ・ 新加算（Ⅳ）の1/2（2.7%）以上を月額賃金で配分 ・ 職場環境の改善（職場環境等要件）【見直し】（令和7年度） ・ 賃金体系等の整備及び研修の実施等	a. 処遇改善加算（Ⅱ）【3.2%】 b. ペースアップ等支援加算【1.1%】	福祉・介護職員の基本的な待遇改善・ペースアップ等

※ 加算率は生活介護のものを例として記載。

地域生活支援拠点等の機能の充実

- 障害者の重度化・高齢化や親亡き後を見据え、緊急時の対応や施設や病院等からの地域移行の推進を担う地域生活支援拠点等について、障害者総合支援法の改正により市町村に対する努力義務を設け、その整備を推進するとともに、機能の充実を図る。

① 情報連携等のコーディネート機能の評価

- 地域生活支援拠点等において、情報連携等を担うコーディネーターの配置を評価する加算を創設する。（別紙参照）

【新設】地域生活支援拠点等機能強化加算 **500単位/月** * 拠点コーディネーター1名につき100回/月を上限
(地域移行支援、自立生活援助、地域定着支援、計画相談支援、障害児相談支援)



② 緊急時の重度障害者の受入機能の充実

- 地域生活支援拠点等に位置づけられ、かつ、平時からの連携調整に従事する者を配置する通所系サービス事業所において、障害の特性に起因して生じた緊急事態の際に、夜間に支援を行った場合に加算する。

【新設】通所系サービス 緊急時受入加算 **100単位/日**

- 地域生活支援拠点等に位置づけられ、かつ、平時からの連携調整に従事する者を配置する短期入所事業所において、医療的ケア児等の重度障害者を受け入れた場合に加算する。

【現行】短期入所(加算) 100単位/日 * 拠点位置づけのみ 【見直し後】短期入所(加算) **200単位/日** * 連携調整者配置

※ 地域生活支援拠点等に係る既存の加算について、関係機関との連携調整に従事する者を配置することを要件に加える。(訪問系サービス等)

③ 地域移行に向けた動機付け支援に係る評価

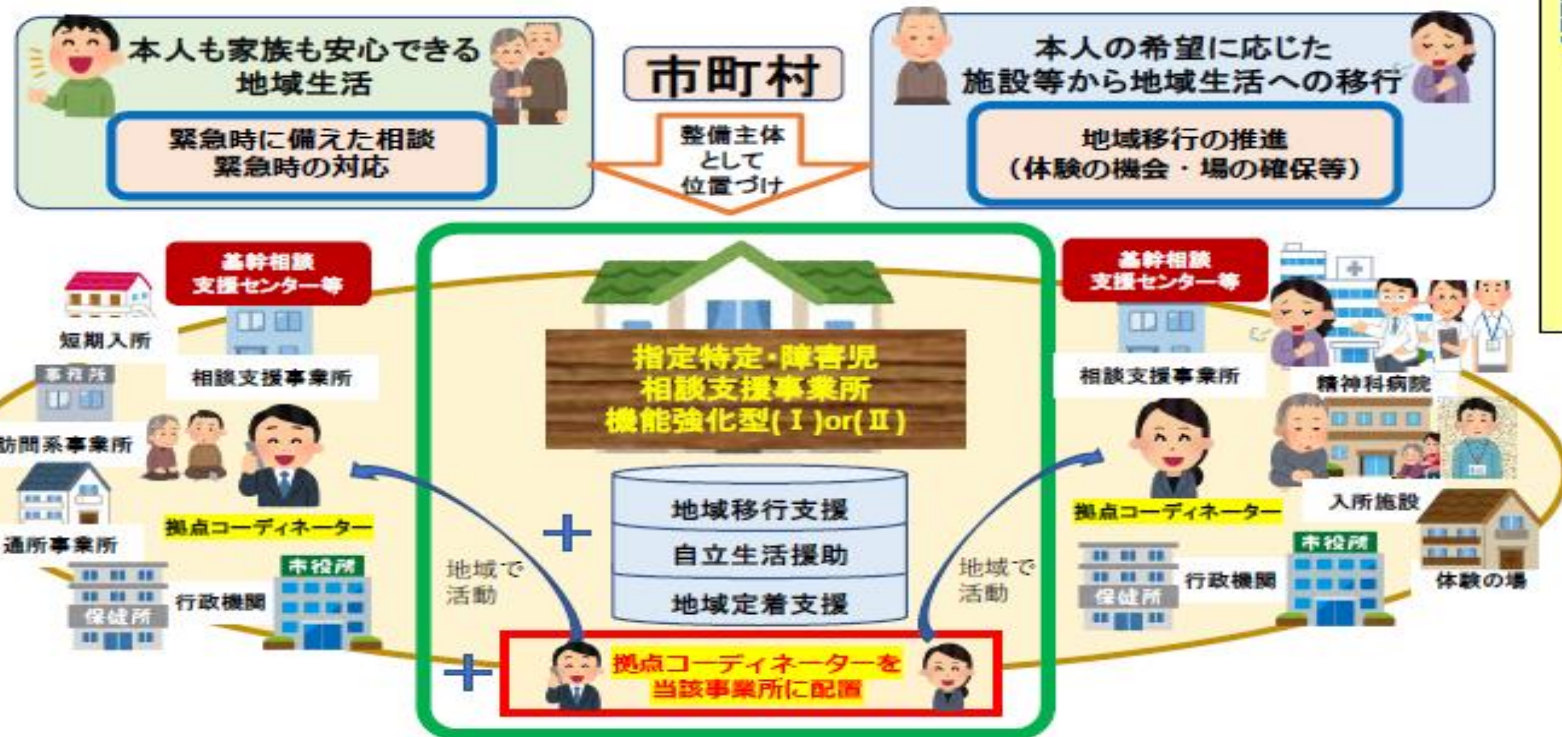
- 地域生活支援拠点等に位置づけられている障害者支援施設において、地域移行に向けた動機付け支援として、グループホーム等の見学や食事利用、地域活動への参加等を行った場合に加算する。
(1月に3回を限度)

【新設】施設入所支援 地域移行促進加算(Ⅱ) **60単位/日**



拠点コーディネーターの配置によるコーディネート機能の体制整備の評価

① 市町村が整備する地域生活支援拠点等において、拠点コーディネーターを地域の中核的な相談支援事業所が**単独**で配置する場合



【新設】地域生活支援拠点等機能強化加算 500単位/月

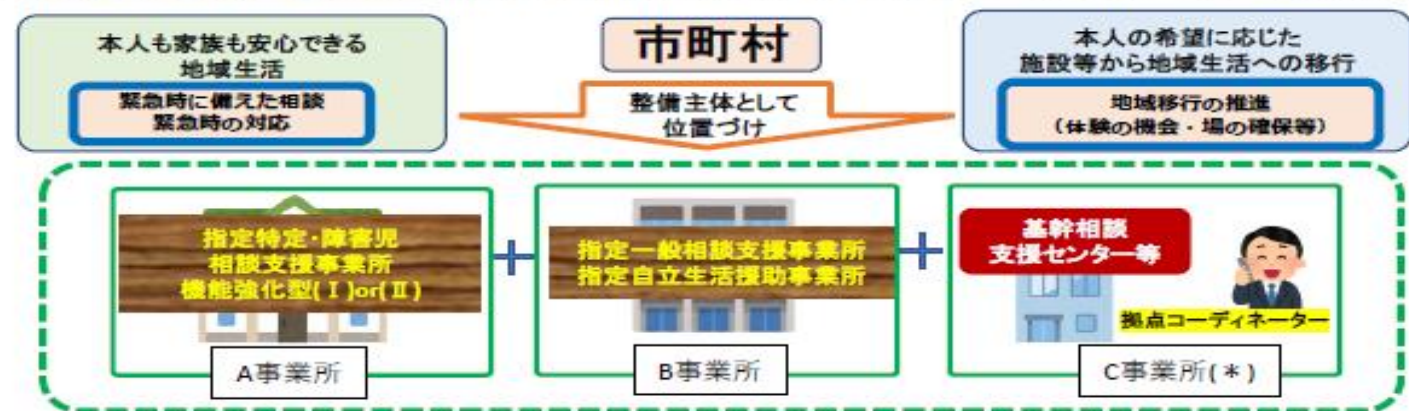
○ 計画相談支援及び障害児相談支援（機能強化型基本報酬（Ⅰ）又は（Ⅱ）を算定する場合に限る。）と自立生活援助、地域移行支援及び地域定着支援のサービスを同一の事業所で一体的に提供し、かつ、市町村から地域生活支援拠点等に位置づけられた相談支援事業者等において、情報連携等を担うコーディネーターを常勤で1以上配置した場合。
当該相談支援事業所等の計画相談支援、障害児相談支援、地域移行支援、自立生活援助、地域定着支援にそれぞれ加算する。
*コーディネーター1人当たり100回/月までの算定とする。

【拠点コーディネーターの役割（例）】

- 市町村との連絡体制、基幹相談支援センターや相談支援事業所との連携体制、市町村（自立支援）協議会との連携体制、複数法人で拠点機能を担う場合の連携体制や伝達体制の整理等の地域における連携体制の構築
- 緊急時に備えたニーズ把握や相談、地域移行に関するニーズの把握や動機付け支援等

*相談支援事業所は、拠点コーディネーターの役割は地域における連携体制の構築であり、個別給付に係る支援の実施が配置の目的ではないことに留意。原則、個別給付に係る業務は行わない。
*本報酬は法第七十七条第三項の地域生活支援拠点等の体制整備に係る加算であることから、市町村は、本報酬を理由に、障害者相談支援事業の委託料を減額することがないように留意。

② 市町村が整備する地域生活支援拠点等において、拠点コーディネーターを地域の中核的な相談支援事業所等で**共同**して配置する場合



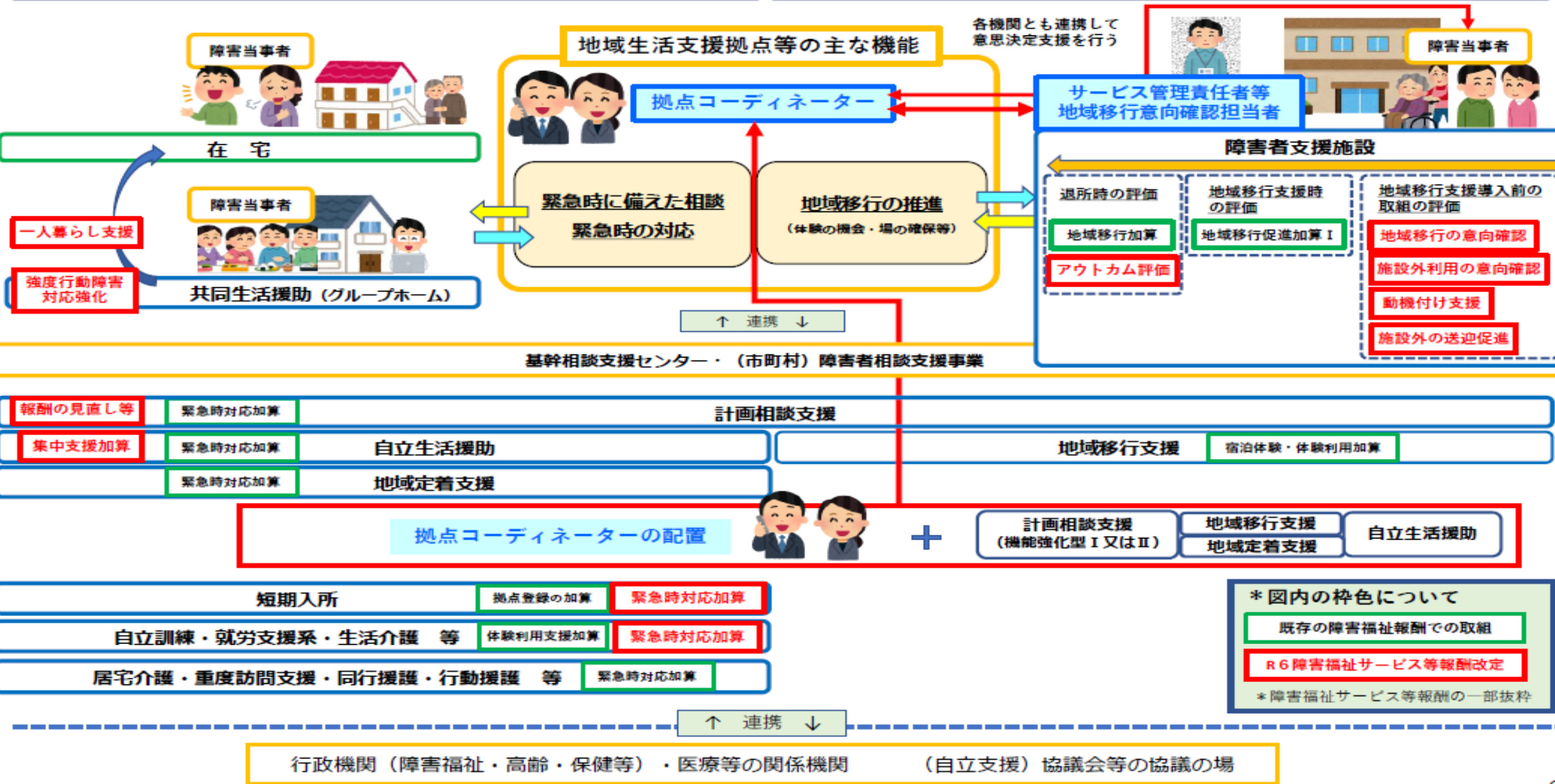
○ 計画相談支援及び障害児相談支援（機能強化型基本報酬（Ⅰ）又は（Ⅱ）を算定する場合に限る。）、自立生活援助、地域移行支援及び地域定着支援に係る複数の事業者が、地域生活支援拠点等のネットワークにおいて相互に連携して運営されており、かつ、市町村から地域生活支援拠点等に位置づけられた当該事業者又はネットワーク上の関係機関（基幹相談支援センター等）において、情報連携等を担うコーディネーターが常勤で1以上配置されている場合に、それぞれの事業者が地域生活支援拠点等の機能で担う当該サービス費に加算する。

(*) 拠点コーディネーターは加算対象以外の事業所にも配置可。

障害者支援施設からの地域移行に向けた取組の全体像（イメージ）

本人も家族も安心できる地域生活

本人の希望に応じた施設から地域生活への移行



強度行動障害を有する障害者等への支援体制の充実

① 強度行動障害を有する者の受入体制の強化

【重度障害者支援加算（生活介護・施設入所支援）】

- 区分6以上行動関連項目10点以上の報酬区分を新設する。
- 強度行動障害支援者養成研修（基礎研修）修了者の加配要件を廃止し、生活支援員に占める割合での評価とする（体制加算部分は廃止）。
- （現行）基準及び人員配置体制加算の配置数に加えて配置される基礎研修修了者1人（4時間程度以上）につき、利用者5人まで算定可（見直し後）生活支援員のうち基礎研修修了者の割合が20%以上

【重度障害者支援加算（短期入所）】

- 区分4,5の報酬区分を新設する。
- 標準的な支援を推進するため、強度行動障害支援者養成研修（実践研修）修了者が作成した支援計画シート等により適切な支援を行った場合の評価を新設する（基礎研修修了者の配置のみの加算部分は廃止）。

【重度障害者支援加算（共同生活援助）】

- 共同生活援助での受入体制を強化するため、利用者の状態や環境の変化等に適応するための初期のアセスメント等の評価を新設する。

【重度障害者支援加算（共通）】

- 生活介護・施設入所支援・短期入所・共同生活援助において、行動関連項目の合計点が18点以上の者を受入れて中核的人材が作成する支援計画シート等により適切な支援を行った場合にさらに加算する。

② 状態が悪化した強度行動障害を有する児者への集中的支援

- 高度な専門性により地域を支援する人材（広域的支援人材）が、事業所等を集中的に訪問等（情報通信機器を用いた地域外からの指導助言も含む）し、適切なアセスメントと有効な支援方法の整理を共に行い環境調整を進め、支援を行った場合の評価を新設する。※期間は3か月を限度

【新設】集中的支援加算

- ・ 広域的支援人材が訪問等した場合の評価 1,000単位/回（月に4回を限度）
- ・ 状態が悪化した者を受け入れた施設等への評価 500単位/日



	区分4以上かつ10点以上 ※実践研修修了者配置		【新設】18点以上の場合 ※中核的人材養成研修修了者配置		区分6以上かつ10点以上 ※実践研修修了者配置		【新設】18点以上の場合 ※中核的人材養成研修修了者配置	
	受入・体制	初期	個別支援	初期	【新設】受入・体制	【新設】初期	個別支援	初期
生活介護・施設入所支援	180単位	400単位	+150単位	+200単位	360単位	500単位	+150単位	+200単位
短期入所	【新設】受入 30単位	【新設】体制 +70単位	個別支援 +50単位		受入 50単位	【新設】体制 +100単位	個別支援 +50単位	
共同生活援助	受入・体制 180単位	【新設】初期 400単位	個別支援 +150単位	初期 +200単位	受入・体制 360単位	【新設】初期 500単位	個別支援 +150単位	初期 +200単位

③ 行動援護における短時間の支援の評価等

- ニーズの高い短時間の支援を評価する（長時間の支援は見直し）。

【行動援護の基本報酬】（例）

- ・ 所要時間30分以上1時間未満の場合（現行）407単位 →（見直し後）437単位
- ・ 所要時間5時間30分以上6時間未満の場合（現行）1,940単位 →（見直し後）1,904単位

- 特定事業所加算に以下の要件を追加する。

- ・ 医療・教育等の関係機関との連携
- ・ 行動関連項目18点以上の者の受入れ
- ・ 中核的人材養成研修を修了したサービス提供責任者の配置

④ 重度障害者等包括支援における専門性の評価等

- 訪問系サービスにおいて有資格者による支援を評価する。

【新設】有資格者支援加算 60単位/日（1人1日当たり）

- 複数のサービス事業者による連携した支援を評価する。

【新設】外部連携支援加算 200単位/回（月4回を限度）

虐待防止措置

施設・事業所における障害者虐待防止の取組を徹底するため、障害者虐待防止措置を未実施の障害福祉サービス事業所等について、虐待防止措置未実施減算（所定単位数の1%を減算）を創設。

（参考）障害者虐待防止措置

- ① 虐待防止委員会を定期的開催し、その結果について従業者に周知徹底を図ること。
- ② 従業者に対し、虐待の防止のための研修を定期的実施すること。
- ③ 上記措置を適切に実施するための担当者を置くこと。

身体拘束の適正化

- 身体拘束等の適正化の徹底を図るため、施設・居住系サービスについて、身体拘束廃止未実施減算の減算額を5単位から所定単位数の10%に引き上げ。訪問・通所系サービスについて、減算額を5単位から所定単位数の1%に見直す。

（※）施設・居住系：障害者支援施設（施設入所支援のほか、障害者支援施設が行う各サービスを含む）、療養介護、障害児入所施設、共同生活援助、宿泊型自立訓練

訪問・通所系：居宅介護、重度訪問介護、同行援護、行動援護、重度障害者等包括支援、生活介護、短期入所、自立訓練（宿泊型自立訓練を除く）、就労選択支援、就労移行支援、就労継続支援A型、就労継続支援B型、児童発達支援、放課後等デイサービス、居宅訪問型児童発達支援、保育所等訪問支援（障害者支援施設が行う各サービスを除く）

（参考）身体拘束適正化措置

- ① やむを得ず身体拘束等を行う場合、その態様及び時間、利用者の心身の状況並びに緊急やむを得ない理由その他必要な事項を記録すること。
- ② 身体拘束適正化検討委員会を定期的開催し、その結果について従業者に周知徹底を図ること。
- ③ 身体拘束等の適正化のための指針を整備すること。
- ④ 従業者に対し、虐待の防止のための研修を定期的実施すること。

本人の意向を踏まえたサービス提供（同性介助）

- 施設・事業所において、本人の意思に反する異性介助がなされないよう、サービス管理責任者等がサービス提供に関する本人の意向を把握するとともに、本人の意向を踏まえたサービス提供体制の確保に努めるべき旨を障害福祉サービス事業等の指定基準の解釈通知に明記。

地域における自立した生活を送るための機能訓練・生活訓練の充実等

① 社会生活の自立度評価指標（SIM）の活用と報酬上の評価（機能訓練、生活訓練）※宿泊型自立訓練を除く

- 標準化された支援プログラムの実施と社会生活の自立度評価指標（SIM）に基づく効果測定を行い、これらの内容を公表している事業所を評価する。

機能訓練	【一部新設】	リハビリテーション加算（Ⅰ）	48単位/日	* 頭髄損傷による四肢麻痺等の状態にある者又は現行の要件に加えてSIMを活用して評価を実施等した場合
生活訓練	【一部新設】	個別計画訓練加算（Ⅰ）	47単位/日	* 現行の要件に加えてSIMを活用して評価を実施等した場合

② 基本報酬の見直し（生活訓練）

- 障害者の地域移行の推進や経営の実態等を踏まえ、基本報酬を見直す。

生活訓練サービス費（Ⅰ）	（例：利用定員が20人以下の場合）	【現行】	748単位/日	【見直し後】	776単位/日	
生活訓練サービス費（Ⅱ）	（例：視覚障害者に対する専門的訓練の場合）	【現行】	750単位/日	【見直し後】	779単位/日	* 機能訓練も同様
生活訓練サービス費（Ⅲ）	（例：利用期間が2年間以内の場合）	【現行】	271単位/日	【見直し後】	281単位/日	



③ ピアサポートの専門性の評価（機能訓練、生活訓練）※宿泊型自立訓練を除く

- 利用者の自立に向けた意欲の向上や、地域生活を続ける上での不安の解消等に資する観点から、ピアサポートの専門性を評価する。



【新規】ピアサポート実施加算 **100単位/月**

④ 支援の実態に応じた報酬の見直し（宿泊型自立訓練）

- 日中支援加算について、支援を提供した初日から評価する。

【現行】	支援の3日目から算定可
【見直し後】	支援の初日から算定可

⑤ リハビリテーション職の配置基準の見直し（機能訓練）

- 人員配置基準を見直し、看護職員、理学療法士と作業療法士の他に言語聴覚士を加える。（生活介護も同様）

⑥ 提供主体の拡充（機能訓練）

- 病院及び診療所並びに通所リハビリテーション事業所において、共生型サービス又は基準該当サービスの提供を可能とする。

高次脳機能障害を有する者への支援に対する評価

- 高次脳機能障害に関する研修を受講した常勤の相談支援専門員を配置する相談支援事業所を評価する。

【新設】高次脳機能障害支援体制加算（Ⅰ）	60単位/日	* 対象者あり
高次脳機能障害支援体制加算（Ⅱ）	30単位/日	* 対象者なし

- 高次脳機能障害を有する利用者が一定数以上であって、専門性を有する職員が配置されている通所サービスや居住サービスを評価する。

【新設】高次脳機能障害者支援体制加算 **41単位/日**



業務継続に向けた感染症や災害への対応力の取組の強化

概要

【全サービス】

- 感染症や災害が発生した場合であっても、必要な障害福祉サービス等を継続的に提供できる体制を構築するため、業務継続に向けた計画の策定の徹底を求める観点から、感染症又は非常災害のいずれか又は両方の業務継続計画が未策定の場合、基本報酬を減算する。その際、一定程度の取組を行っている事業所に対し経過措置を設けることとする。

減算単位

業務継続計画未策定減算【新設】

- ・ 100分の3に相当する単位数を減算
(療養介護、施設入所支援(施設入所支援のほか、障害者支援施設が行う各サービスを含む)、共同生活援助、宿泊型自立訓練、障害児入所施設)
- ・ 100分の1に相当する単位数を減算
(居宅介護、重度訪問介護、同行援護、行動援護、重度障害者等包括支援、短期入所、生活介護、自立生活援助、自立訓練、就労移行支援、就労継続支援、就労定着支援、計画相談支援、地域移行支援、地域定着支援、障害児相談支援、児童発達支援、医療型児童発達支援、放課後等デイサービス、居宅訪問型児童発達支援、保育所等訪問支援(障害者支援施設が行う各サービスを除く))

算定要件

- 以下の基準に適用していない場合、所定単位数を減算する。
 - ・ 感染症や非常災害の発生時において、利用者に対するサービスの提供を継続的に実施するための、及び非常時の体制で早期の業務再開を図るための計画(業務継続計画)を策定すること
 - ・ 当該業務継続計画に従い必要な措置を講ずること
- ※ 令和7年3月31日までの間、「感染症の予防及びまん延防止のための指針の整備」及び「非常災害に関する具体的計画」の策定を行っている場合には、減算を適用しない。
 - ただし、居宅介護、重度訪問介護、同行援護、行動援護、重度障害者等包括支援、自立生活援助、就労定着支援、居宅訪問型児童発達支援、保育所等訪問支援、計画相談支援、障害児相談支援、地域移行支援、地域定着支援については、「非常災害に関する具体的計画」の策定が求められていないこと等を踏まえ、令和7年3月31日までの間、減算を適用しない。
- ※ 就労選択支援については、令和9年3月31日までの間、減算を適用しない経過措置を設ける。

情報公表未報告の事業所への対応

概要

【全サービス】

- 利用者への情報公表、災害発生時の迅速な情報共有、財務状況の見える化の推進を図る観点から、障害福祉サービス等情報公表システム上、未報告となっている事業所に対する「情報公表未報告減算」を創設する。
- また、施行規則において、都道府県知事は、指定障害福祉サービス事業者等の指定の更新に係る申請があった際に、情報公表に係る報告がされていることを確認することとする。

減算単位

情報公表未報告減算【新設】

- ・ 100分の10に相当する単位数を減算

(療養介護、施設入所支援（施設入所支援のほか、障害者支援施設が行う各サービスを含む）、共同生活援助、宿泊型自立訓練、障害児入所施設）

- ・ 100分の5に相当する単位数を減算

(居宅介護、重度訪問介護、同行援護、行動援護、重度障害者等包括支援、短期入所、生活介護、自立生活援助、自立訓練、就労移行支援、就労継続支援、就労定着支援、計画相談支援、地域移行支援、地域定着支援、障害児相談支援、児童発達支援、医療型児童発達支援、放課後等デイサービス、居宅訪問型児童発達支援、保育所等訪問支援（障害者支援施設が行う各サービスを除く）)

算定要件

- 障害者総合支援法第76条の3の規定に基づく情報公表に係る報告がされていない場合に、所定単位数を減算する。

都道府県等による確認

- 都道府県知事（指定都市又は中核市にあっては、当該指定都市又は中核市の市長）は、指定障害福祉サービス事業者等の指定の更新に係る申請があったときは、当該申請に係る事業者から障害者総合支援法第76条の3の規定に基づく情報公表に係る報告がされていることを確認するものとする。

生活介護における支援の実態に応じた報酬の見直し

① 基本報酬区分の見直し（サービス提供時間ごとの基本報酬の設定・福祉専門職員配置等加算の算定方法の見直し）

- 基本報酬は営業時間で設定されているが、利用者ごとのサービス提供の実態に応じた報酬体系とするため、基本報酬の設定については、障害支援区分ごと及び利用定員規模に加え、サービス提供時間別に細やかに設定する。
- なお、サービス提供時間については、医療的ケアが必要な者や盲ろう者など、障害特性等により利用時間が短時間にならざるを得ない者等の配慮として、
 - ・ 個別支援計画に定めた標準的な支援時間で算定することを基本とすることなど一定の配慮を設ける。
 - ・ 従業員の配置員数を算出する際に必要な前年度の平均利用者数の算出については、サービス提供時間を考慮する。（5時間以上7時間未満の利用者は、1日0.75人として計算し、5時間未満の利用者は1日0.5人と計算する。例えば、短時間の利用者を午前・午後に分けて受け入れることも可能。）

※利用定員21人以上30人以下の場合

サービス提供時間	障害支援区分				
	区分6	区分5	区分4	区分3	区分2以下
3時間未満	449単位	333単位	228単位	204単位	185単位
3時間以上～4時間未満	575単位	427単位	293単位	262単位	236単位
4時間以上～5時間未満	690単位	512単位	351単位	313単位	284単位
5時間以上～6時間未満	805単位	597単位	409単位	366単位	332単位
6時間以上～7時間未満	1,120単位	833単位	570単位	510単位	463単位
7時間以上～8時間未満	1,150単位	854単位	584単位	523単位	475単位
8時間以上～9時間未満	1,211単位	915単位	646単位	584単位	536単位

福祉専門職員配置等加算(Ⅲ) 6単位/日

常勤職員が多く配置されていることや、常勤職員の勤続年数が長いことを適切に評価するため、福祉専門職員配置等加算(Ⅰ)又は(Ⅱ)と福祉専門職員配置等加算(Ⅲ)とを併給可とする。

② 基本報酬区分の見直し（利用定員規模ごとの基本報酬の設定）

- 利用者数の変動に対して柔軟に対応しやすくすることで、小規模事業所の運営をしやすくするとともに、障害者支援施設からの地域移行を促進するため、障害者支援施設と同様、利用定員ごとの基本報酬を10人ごとに設定する。あわせて、重症心身障害児者対応の多機能型事業所にも配慮した利用定員規模別の基本報酬を設定する。

③ 延長支援加算の拡充

- 延長支援加算については、生活介護の基本報酬をサービス提供時間で8時間以上9時間未満まで設定することから、9時間以上の支援を評価する。
※ 施設入所者については、延長支援加算は算定できない。

【現行】

(1) 延長時間 1時間未満の場合	61単位/日
(2) 延長時間 1時間以上の場合	92単位/日



【見直し後】

(1) 所要時間 9時間以上10時間未満の場合	100単位/日
(2) 所要時間 10時間以上11時間未満の場合	200単位/日
(3) 所要時間 11時間以上12時間未満の場合	300単位/日
(4) 所要時間 12時間以上	400単位/日

④ 食事提供加算の見直し

- 通所系サービスにおける食事提供加算について栄養面を評価しつつ経過措置を延長【令和9年3月31日まで延長】

【現行】 収入が一定額以下の利用者に対して、事業原則として当該施設内の調理室を使用して、食事の提供を行った場合に所定単位数を加算する

【見直し後】 現行の要件に加え、①管理栄養士等が献立作成に関与または献立の確認を行い、②利用者ごとの摂食量の記録、③利用者ごとの体重の記録を行った場合に、所定単位数を加算する

障害者支援施設における地域移行を推進するための取組

- 障害者支援施設から地域生活への移行を推進するため、運営基準の見直しや、報酬の見直し・拡充を行う。

① 運営基準の見直し（地域移行及び施設外の日中サービス利用の意向を確認）

- すべての施設入所者に対して、地域生活への移行に関する意向や施設外の日中活動系サービスの利用の意向について確認し、本人の希望に応じたサービス利用になるようにしなければならないことを規定。
- また、以下の①、②の体制の整備を令和6年度から努力義務化。令和8年度から義務化するとともに、未対応の場合は減算の対象とする。
 - ①地域移行及び施設外の日中サービスの意向確認を行う担当者を選任すること
 - ②意向確認の記録や意向を踏まえた個別支援計画を作成することなど、意向確認のマニュアルを作成していること

【新設】
地域移行等意向確認体制未整備減算 5単位/日

② 基本報酬の見直し

- 利用定員の変更をしやすくするため、基本報酬の利用定員ごとの報酬設定を、10人ごとに設定。

【現行】

利用定員	区分6	区分5	区分4	区分3	区分2以下
40人以下	459単位	387単位	312単位	236単位	171単位
41人以上 60人以下	360単位	301単位	239単位	188単位	149単位
61人以上 80人以下	299単位	251単位	201単位	165単位	135単位
81人以上	273単位	226単位	181単位	149単位	128単位



【見直し後】

利用定員	区分6	区分5	区分4	区分3	区分2以下
40人以下	463単位	392単位	316単位	239単位	174単位
41人以上 50人以下	362単位	303単位	240単位	189単位	150単位
51人以上 60人以下	355単位	297単位	235単位	185単位	147単位
61人以上 70人以下	301単位	252単位	202単位	166単位	137単位
71人以上 80人以下	295単位	247単位	198単位	163単位	133単位
81人以上	273単位	225単位	181単位	150単位	129単位

③ 地域生活への移行を推進するための評価の拡充

- 地域移行に向けた動機付け支援として、グループホーム等の見学や食事利用、地域活動への参加等を行った場合の評価の拡充。
 - 【新設】地域移行促進加算（Ⅱ） 60単位/日
- 前年度において障害者支援施設から地域へ移行し、6か月以上地域での生活が継続している者が1名以上いる場合かつ入所定員を1名以上減らした実績を評価する加算を創設。
 - 【新設】地域移行支援体制加算 例：利用定員が41人以上50人以下、区分6の場合 9単位/日
- 送迎加算について 障害者支援施設と隣接していない日中活動系の事業所への送迎した場合には、施設入所者を加算の対象とするよう見直し。