

2023年度

福山市瀬戸町地内

山北農道改良工事（5-1）実施設計書

工  
事  
概  
要

工事延長 L=98.7m  
道路幅員 W=2.30~5.70m  
土工 1式  
植生マット工 A=42m<sup>2</sup>  
3号擁壁工 V=36m<sup>3</sup>  
4号擁壁工 V=5m<sup>3</sup>  
2号水路工 L=53m  
構造物撤去工 1式  
舗装工 A=196m<sup>2</sup>

## 特記仕様書

### 第1章 総則

#### 第1節 適用

- ・本特記仕様書は、福山道路・幹線道路課発注の山北農道改良工事（5-1）に適用する。
- ・本特記仕様書に記載のない事項については、次によるものとする。
- ・令和5年8月 広島県 土木工事共通仕様書、「設計図書（別冊図面、仕様書）」、「福山市建設工事執行規則」、「福山市工事検査技術基準」
- ・その他関連規格類  
「令和5年8月 広島県 土木工事共通仕様書の1-1-1-26 週休二日の対応」は本工事においては適用しない

#### 第2節 工程表の提出について

- ・契約締結後14日以内に設計図書に基づいて、工程表を作成し、発注者に提出すること。工期の変更契約についても同様とする。

#### 第3節 地元への周知

- ・受注者は、監督員と協議し、地先住民、町内会長、土木常設員に工事着手及び工事完了の報告を行うこと。また、工事着手に先立ち地先住民及び貸借人には具体的な施工内容、方法、時期等の説明を行い、承諾を得ること。
- ・受注者は、工事着手の際に、あらかじめ沿線地権者に施工内容等についての説明を行い、承諾を得ること。

#### 第4節 工事に着手すべき期日について

- ・受注者は、工事開始日以降30日以内に工事着手しなければならない。

#### 第5節 法定外労災保険の付保について

- ・本工事は、法定外の労災保険契約の保険料を見込んでいる。

### 第2章 材料

#### 第1節 コンクリートの配合指定

- ・鉄筋コンクリート（呼び強度21及び24）の水セメント比については55%以下、無筋構造物のコンクリート（呼び強度18）の水セメント比については60%以下とすること。

### 第3章 施工条件

#### 第1節 検査期間

- ・本工事の工期は、工事検査期間として、14日間を見込んでいる。

#### 第2節 建設発生土（搬出）（建設発生土リサイクルプラント、建設発生土受入地又は建設発生土受入地（一時たい積））

- ・当該工事により発生する建設発生土は、公の関与する埋立地、建設発生土処分先一覧表に掲載されている建設発生土リサイクルプラント、建設発生土受入地又は建設発生土受入地（一時たい積）のいずれかに搬出するものとする。また、搬出先として、運搬費と受入費（平日の受入費用）の合計が最も経済的になる建設発生土リサイクルプラント、建設発生土受入地又は建設発生土受入地（一時たい積）を見込んでいる。したがって、正当な理由がある場合を除き残土処分に要する費用（単価）は変更しない。なお、工事発注後に明らかになったやむを得ない事情により、建設発生土処分先一覧表に掲載されている建設発生土リサイクルプラント、建設発生土受入地又は建設発生土受入地（一時たい積）への搬出が困難となった場合は、監督員と受注者が協議するものとする。
- ・搬出先においては、処分状況が確認できるよう、写真撮影を行うとともに、数量等が確認できるように計量伝票等を監督員に提出すること。
- ・実施伝票は原本を提出すること。

#### 第3節 特定建設資材廃棄物（アスファルト塊、コンクリート塊等）

- ・建設リサイクル法対象工事（請負代金額500万円以上）の場合、「建設工事に係る資材の再資源化等に関する法律」を遵守し適正に処理すること。また、法第12条第2項に基づき、法第10条第1号から第5号までに掲げる事項について下請負人に告知する場合は、告知書の写しを監督員に提出すること。
- ・特定建設資材廃棄物は、「廃棄物の処理及び清掃に関する法律」（以下「廃棄物処理法」という）を遵守し、適正に処理しなければならない。
- ・特定建設資材廃棄物は、広島県（環境局）及び保健所設置政令市（広島市、呉市、福山市）が、廃棄物処理法に基づき許可した適正な施設へ搬出し再資源化しなければならない。
- ・再資源化に要する費用（運搬費を含む処分費）は、広島県（環境局）及び保健所設置政令市（広島市、呉市、福山市）が廃棄物処理法に基づき許可した適正な施設のうち受入条件が合うものの中から、運搬費な理由がある場合を除き再資源化に要する費用（単価）は変更しない。の受入が困難な場合は監督員と受注者が協議するものとする。
- ・搬出先においては、処分状況が確認できるよう、写真撮影を行うとともに、数量等が確認できるように計量伝票等を監督員に提出すること。

## 第4章 その他

### 第1節 その他項目

- ・本特記仕様書及び設計図書に明示していない事項または、その内容に疑義が生じた場合は、監督員の指示を受けること。

### 第2節 現場標示板等について

「第20 回世界パラ会議福山大会2025」の周知と機運醸成を図るため、現場標示板等へ大会ロゴの標示について、ご協力をお願いします。

- ・使用するロゴは「第20 回世界パラ会議福山大会2025ロゴ利用規程」に沿ったものとする。
- ・「第20 回世界パラ会議福山大会2025ロゴ利用規程」に定められた「大会ロゴ利用許諾申請書」の提出は不要とする。
- ・使用する大会ロゴは「大会ロゴデザインガイド」にて配色等が定められているので留意すること。
- ・大会ロゴの標示については任意事項とし、標示に必要な経費は工事費に計上しない。
- ・ロゴ標示期限は2026年（令和8年）3月31日とする。  
(デザインデータについては福山市建設管理部技術検査課へお問い合わせください。)

# 総括情報表

変更回数 適用単価地区 単価適用日  諸経費体系	0 70 福山市 00-06.02.01(0)  9 公共(011015～)	
	当世代	前世代
諸経費工種 工事費端数区分 週休補正区分 施工地域・工事場所区分 契約保証費区分 前払支出割合区分 軽油区分 復興補正区分 ICT補正区分	04 道路改良工事 01 千円未満切捨 00 補正なし 00 補正なし 01 金銭的保証(0.04%) 00 補正なし 00 一般軽油使用 00 補正なし 00 補正なし	

# 本工事費

# 内訳表

費目・工種・施工名称など	数	量	単	位	単	価	金	額	備	考
本工事費										
道路改良工事									レベル1	
土工	1			式					レベル2	
掘削工	1			式					レベル3	
土砂掘削 【土質】	1			式					レベル4	
掘削(C1/レキ質土) 土砂 上記以外(小規模) 標準	42			m3					00	単第 0 -0001号表
掘削(C2/表土) 土砂 上記以外(小規模) 標準	5			m3					00	単第 0 -0002号表
掘削(St/岩塊・玉石混り) 土砂 上記以外(小規模) 標準	7			m3					00	単第 0 -0003号表
路床盛土工	1			式					レベル3	

# 本工事費

# 内訳表

費目・工種・施工名称など	数	量	単	位	単	価	金	額	備	考
流用土路床									レベル4	
	1			式						
路床盛土 施工幅員2.5m以上4.0m未満									00	
	22			m3					単第 0 -0004号表	
整形仕上げ工									レベル3	
	1			式						
法面整形（掘削部） 【現場制約の有無、土質】									レベル4	
	1			式						
法面整形 切土部 現場制約無し レキ質土,砂及び砂質土,粘性土									00	
	42			m2					単第 0 -0005号表	
作業残土処理工									レベル3	
	1			式						
作業残土処理									レベル4	
	1			式						
土砂等運搬（レキ質土） 小規模 土砂(岩塊・玉石混り土含む) DID区間無し 距離7.5km以下(6.0km超)									00	
	43			m3					単第 0 -0006号表	
土砂等運搬（表土） 小規模 土砂(岩塊・玉石混り土含む) DID区間無し 距離7.5km以下(6.0km超)									00	
	5			m3					単第 0 -0007号表	

# 本工事費

# 内訳表

費目・工種・施工名称など	数	量	単	位	単	価	金	額	備	考
土砂等運搬(岩塊・玉石混り土) 小規模 土砂(岩塊・玉石混り土含む) DID区間無し 距離7.5km以下(6.0km超)	7		m3						00	単第 0 -0008号表
処分費対象額調整(直接工事費計上分) 「処分費等」の取扱いによる	1		式							
建設発生残土受入費 レキ質土	43		m3							
建設発生残土受入費 表土	5		m3							
建設発生残土受入費 岩塊・玉石混り土	7		m3							
法面工	1		式							レベル2
植生工	1		式							レベル3
植生マット 【材料種別】	1		式							レベル4
植生マット工 [規]500m2未満	42		m2						00	単第 0 -0009号表

# 本工事費

# 内訳表

費目・工種・施工名称など	数	量	単 位	単 価	金 額	備 考
擁壁工						レベル2
	1		式			
作業土工						レベル3
	1		式			
床堀						レベル4
	1		式			
床掘り 土砂 上記以外(小規模)						00
	82		m3			単第 0 -0010号表
埋戻						レベル4
	1		式			
機械併用埋戻(小規模土工)						00
	52		m3			単第 0 -0011号表
3号擁壁工						レベル3
	1		式			
基礎材 【規格】						レベル4
	1		式			
基礎砕石 砕石の厚さ12.5cmを超え17.5cm以下 RC-40						00
	54		m2			単第 0 -0014号表



# 本工事費

# 内訳表

費目・工種・施工名称など	数	量	単	位	単	価	金	額	備	考
コンクリート 【規格】	1			式					レベル4	
コンクリート 小型構造物 18-8-40BB 人力打設	36			m3					00	単第 0 -0015号表
型枠	1			式					レベル4	
型枠 一般型枠 小型構造物	122			m2					00	単第 0 -0016号表
4号擁壁工	1			式					レベル3	
基礎材 【規格】	1			式					レベル4	
基礎砕石 砕石の厚さ12.5cmを超え17.5cm以下 RC-40	12			m2					00	単第 0 -0014号表
コンクリート 【規格】	1			式					レベル4	
コンクリート 小型構造物 18-8-40BB 人力打設	5			m3					00	単第 0 -0015号表

# 本工事費

# 内訳表

費目・工種・施工名称など	数	量	単	位	単	価	金	額	備	考
型枠									レベル4	
	1			式					00	
型枠 一般型枠 小型構造物	26			m2					単第 0 -0016号表	
張りコンクリート工									レベル3	
	1			式						
コンクリート 【規格】									レベル4	
	1			式						
コンクリート 小型構造物 18-8-40BB 人力打設	5			m3					00	
									単第 0 -0015号表	
型枠									レベル4	
	1			式						
型枠 一般型枠 小型構造物	15			m2					00	
									単第 0 -0016号表	
鉄筋									レベル4	
	1			式						
鉄筋工 SD345_D13 一般構造物 [規]10t未満	0.006			t					00	
									単第 0 -0017号表	

# 本工事費

# 内訳表

費目・工種・施工名称など	数	量	単	位	単	価	金	額	備	考
コンクリート削孔(電動ハンマドリル) 削孔深さ30mm以上200mm未満 土木積算基準書参照	21			孔						
畦畔コンクリート工	1			式					レベル3	
基礎材 【規格】	1			式					レベル4	
基礎碎石 碎石の厚さ7.5cmを超え12.5cm以下 RC-40	13			m2					00	単第 0 -0018号表
コンクリート 【規格】	1			式					レベル4	
コンクリート 小型構造物 18-8-40BB 人力打設	4			m3					00	単第 0 -0015号表
型枠	1			式					レベル4	
型枠 一般型枠 小型構造物	45			m2					00	単第 0 -0016号表
小型水路工	1			式					レベル2	

# 本工事費

# 内訳表

費目・工種・施工名称など	数	量	単	位	単	価	金	額	備	考
作業土工									レベル3	
床堀	1			式					レベル4	
床掘り 土砂 上記以外(小規模)	1			式					00	
埋戻	6			m3					単第 0 -0010号表	
機械併用埋戻(小規模土工)	1			式					レベル4	
	4			m3					00	
側溝工									単第 0 -0011号表	
	1			式					レベル3	
鉄筋コンクリート側溝 【規格】	1			式					レベル4	
2号水路工 角フリューム KF-B300-H300 パット接合	53			m					00	
管渠工									単第 0 -0019号表	
	1			式					レベル3	

# 本工事費

# 内訳表

費目・工種・施工名称など	数	量	単	位	単	価	金	額	備	考
管渠 【規格】	1			式					レベル4	
暗渠排水管 据付 直管 200～400mm 硬質ポリ塩化ビニル管 VP 呼び径300mm	4			m					00	単第 0 -0021号表
暗渠排水管 据付 直管 200～400mm 硬質ポリ塩化ビニル管 VP 呼び径200mm	2			m					00	単第 0 -0022号表
構造物撤去工	1			式					レベル2	
構造物取壊し工	1			式					レベル3	
コンクリート構造物取壊し 【構造種別】	1			式					レベル4	
構造物とりこわし工(無筋構造物) 機械施工	18			m3					00	単第 0 -0023号表
構造物とりこわし工(鉄筋構造物) 機械施工	1			m3					00	単第 0 -0024号表
殻運搬・処理 【殻種別】	1			式					レベル4	

# 本工事費

# 内訳表

費目・工種・施工名称など	数	量	単	位	単	価	金	額	備	考
殻運搬 Co(無筋)構造物とりこわし DID区間無し 運搬距離18.5km以下(14.4km超)	18		m	3					00	単第 0 -0025号表
殻運搬 Co(鉄筋)構造物とりこわし DID区間有り 運搬距離18.5km以下(14.4km超)	1		m	3					00	単第 0 -0026号表
処分費 「処分費等」の取扱いによる										
コンクリート殻受入費 無筋	41		t							
コンクリート殻受入費 鉄筋	3		t							
舗装工	1		式							レベル2
アスファルト舗装工	1		式							レベル3
上層路盤 【材料種別・規格】	1		式							レベル4
上層路盤(車道・路肩部) RM-30 全仕上り厚100mm 1層施工	196		m	2					00	単第 0 -0027号表



# 本工事費

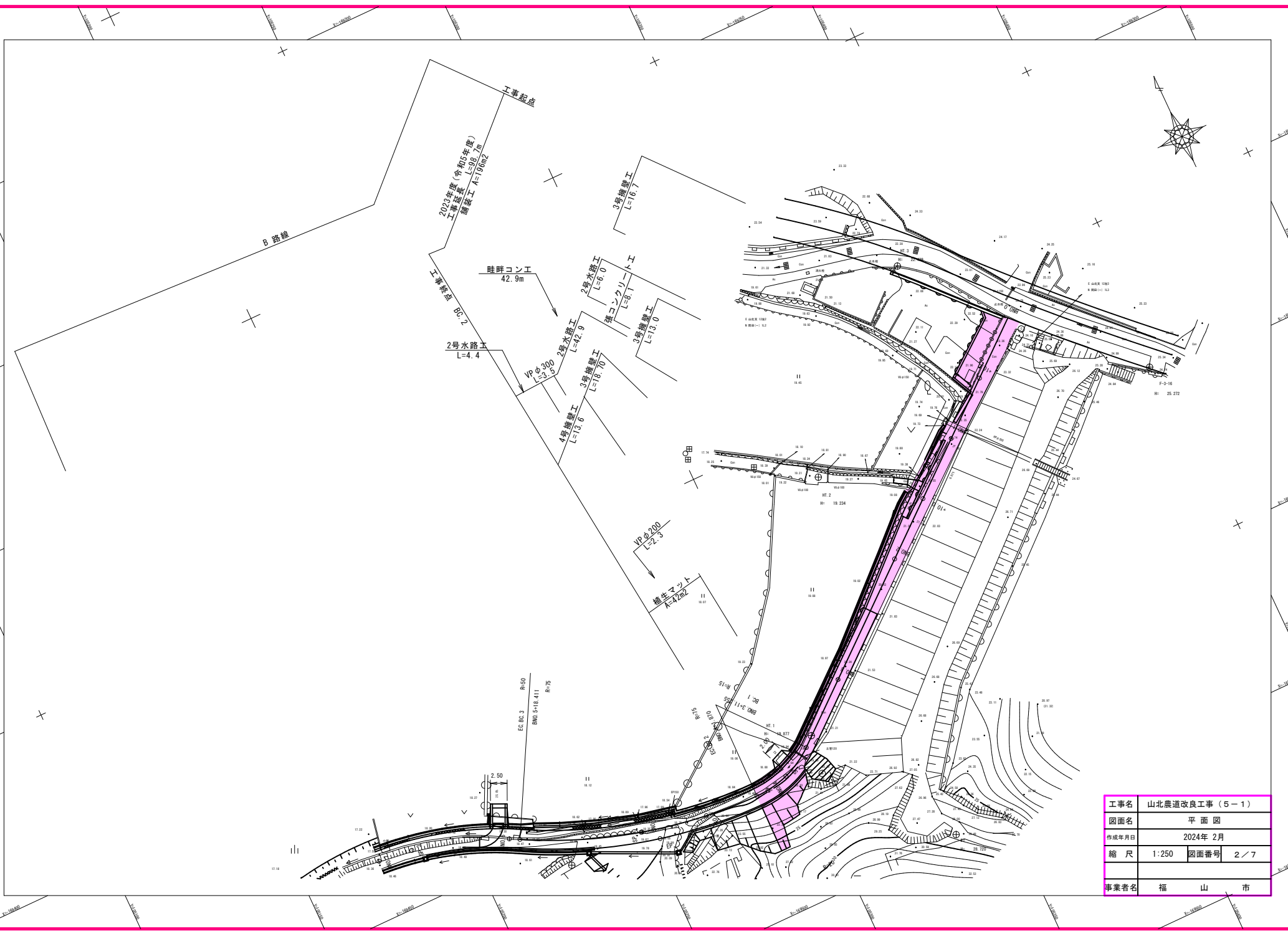
# 内訳表

費目・工種・施工名称など	数	量	単 位	単 価	金 額	備 考
契約保証費						
一般管理費計						
**工事価格計**						
**消費税相 当額計**						
**請負工事費計**						



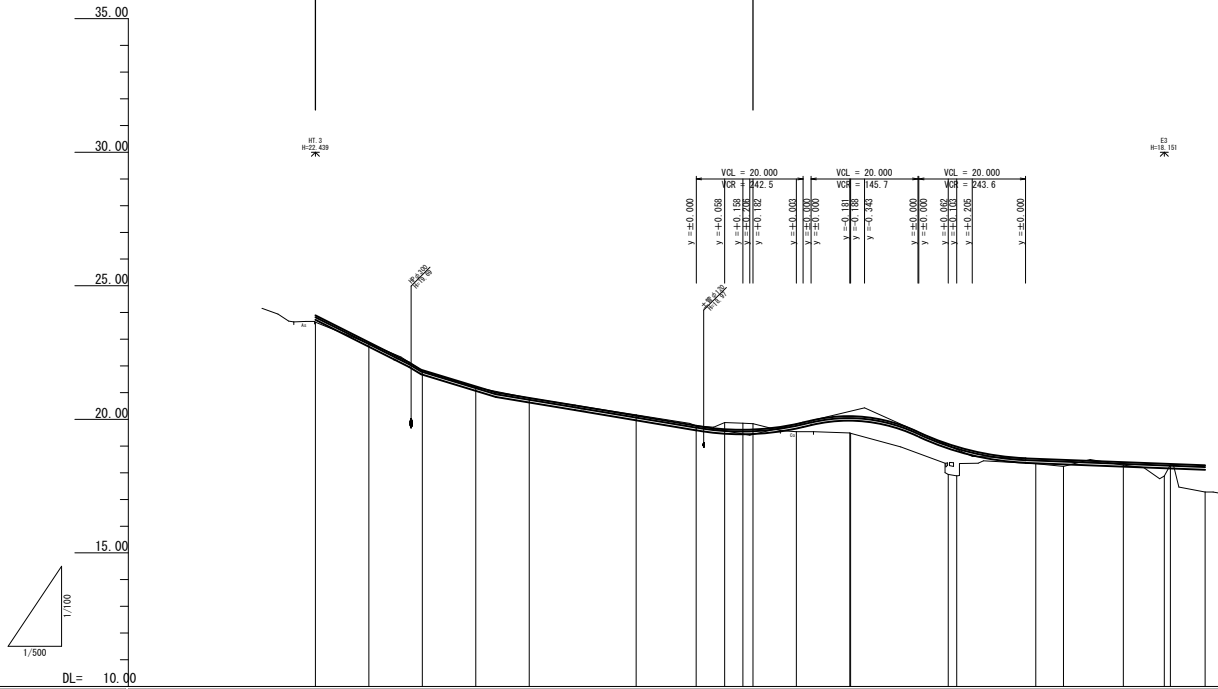
図面番号	1 / 7	縮 尺	S=1:10,000
工 種	山北農道改良工事 (5-1)		
種 別	位置図	番 号	
路線名	山北農道		
委託箇所	福山市瀬戸町地内		
<b>福 山 市</b>			





工事名	山北農道改良工事（5-1）		
図面名	平面図		
作成年月日	2024年 2月		
縮尺	1:250	図面番号	2/7
事業者名	福山市		

2023(令和5)年度 工事延長 L=98.7m



勾配図	
計画高	21.895 22.889 21.845 21.238 20.804 20.137 19.790 19.625 19.612 19.627 19.410 19.828 20.119 19.093 18.963 18.528 18.408 18.402 18.324 18.300
盛土	0.000 0.061 0.025 0.038 0.004 0.033 0.000 0.249 0.248 0.219 0.288 0.620 0.630 1.142 1.020 0.188 0.248 0.112 0.054 0.034
切土	0.000 0.061 0.025 0.038 0.004 0.033 0.000 0.249 0.248 0.219 0.288 0.620 0.630 1.142 1.020 0.188 0.248 0.112 0.054 0.034
地盤高	21.644 22.844 21.822 21.206 20.804 20.171 19.766 19.888 19.884 19.844 19.544 19.484 19.484 17.942 17.894 18.344 18.244 18.294 18.304 17.884
追加距離	0.000 10.000 20.000 30.000 40.000 60.000 71.255 76.925 80.000 81.870 90.000 100.000 100.141 118.411 120.000 134.812 140.000 151.213 160.000 166.512
区間距離	0.000 10.000 10.000 10.000 10.000 20.000 11.255 5.907 3.438 1.870 8.100 10.000 0.141 18.270 1.589 14.812 5.188 11.213 9.983 6.512
測点	SPNo. 0 SPNo. 0+10.0 SPNo. 1 SPNo. 1+10.0 SPNo. 2 SPNo. 3 SPNo. 3+10.0 SPNo. 3+10.0 SPNo. 4 SPNo. 4+10.0 SPNo. 5 SPNo. 5+10.0 SPNo. 6 SPNo. 6+10.0 SPNo. 7 SPNo. 7+10.0 SPNo. 8 BEP
曲率図	L=71.255 L=3.307 L=3.308 L=15.300 L=18.271 R=75.0 L=16.401 R=50.0 L=16.401 R=50.0 L=7.649 R=20.0 L=7.650 R=20.0
片勾配挿付図	

工事名	山北農道改良工事(5-1)		
図面名	縦断面(8路線)		
作成年月日	2024年 2月		
縮尺	Y=1:100 H=1:500	図面番号	3 / 7
事業者名	福山市		

# 標準横断面図

S=1:50

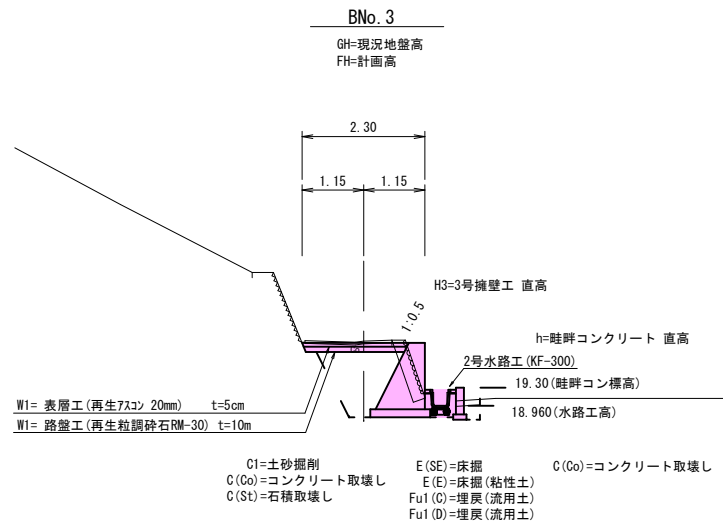
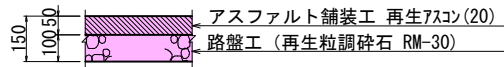
## 道路規格

道路規格 第3種 第5級	
設計速度 V=20km/h	
道路幅員 (NO. 0~NO. 3+11.26)	W=全幅2.30m
'' (NO. 3+11.26~EP)	W=2.00m+路肩0.50m×2= 全幅3.00m
交通量の区分	500台/日未満

## 舗装構成図

S=1:10

### 舗装

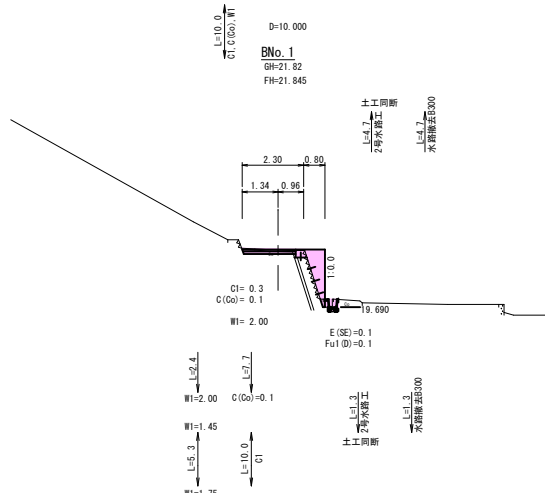


## 凡例

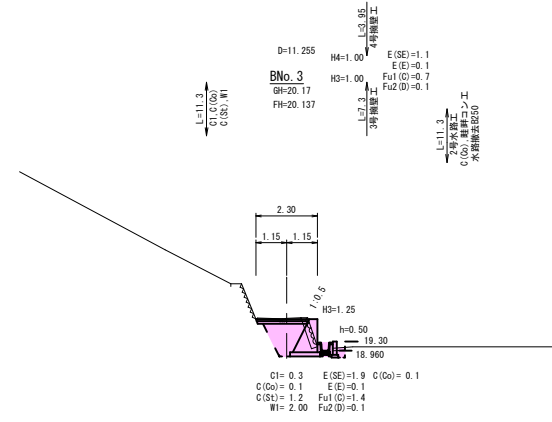
工種	記号	種別	規格
道路土工	C1	掘削(硬質土)	
	C2	掘削(山林荒地表土剥取り)	t=10cm
	B1(1)	路床盛土	W<2.5
	B1(2)	路床盛土	2.5≤W<4.0
	B3	畦畔盛土	
作業土工	L1	切土法面整形工(硬質土)	切土法面(植生マット工)
	L3	盛土法面整形工(硬質土)	盛土法面(フラ芝工)
	E(SE)	床掘り	
	E(E)	床掘り	
	Fu1	埋戻し	
擁壁工	H1	1号擁壁工直高	SGW20
	H3	3号擁壁工直高	SGW42
	H4	4号擁壁工直高	SGW17
	SL	ブロック積法表	
	Ga	表込砕石	
舗装工	W1	表層工	再生アスコン(20) t=5cm
	W1	路盤工	再生粒調砕石 RM-30 t=10cm
構造物撤去工	C(ST)	石積取壊し	石積み t=300
	C(Co)	コンクリート取壊し	
	C(Br)	ブロック積はつり	

工事名	山北農道改良工事(5-1)		
図面名	標準横断面図(9路線)		
作成年月日	2024年 2月		
縮尺	別記	図面番号	4 / 7
事業者名	福山市		

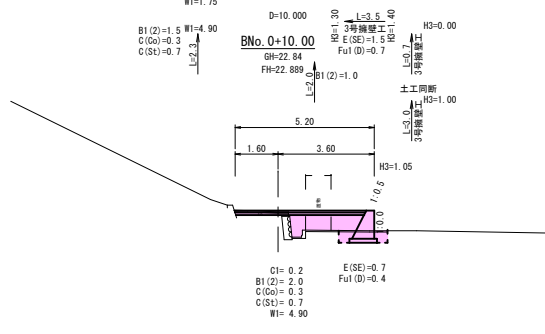
DL=20.00



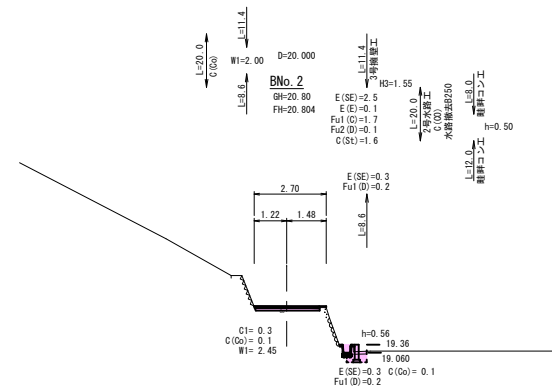
DL=20.00



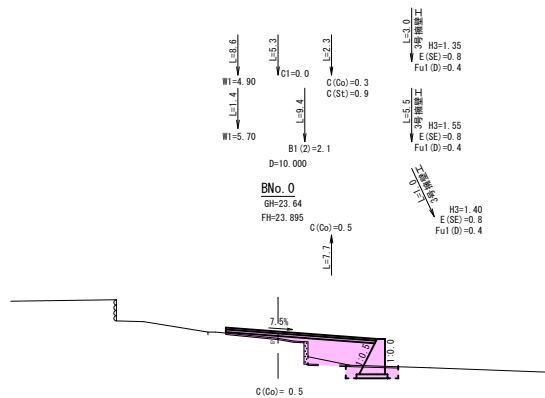
DL=20.00



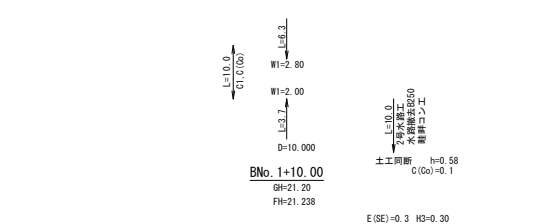
DL=20.00



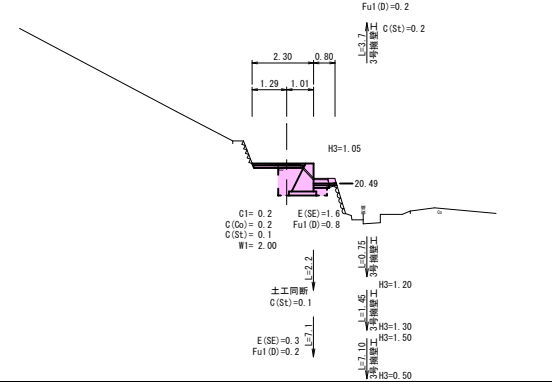
DL=20.00



DL=20.00

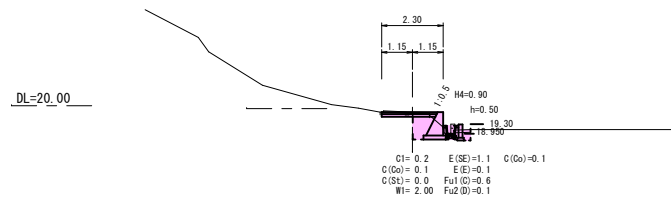
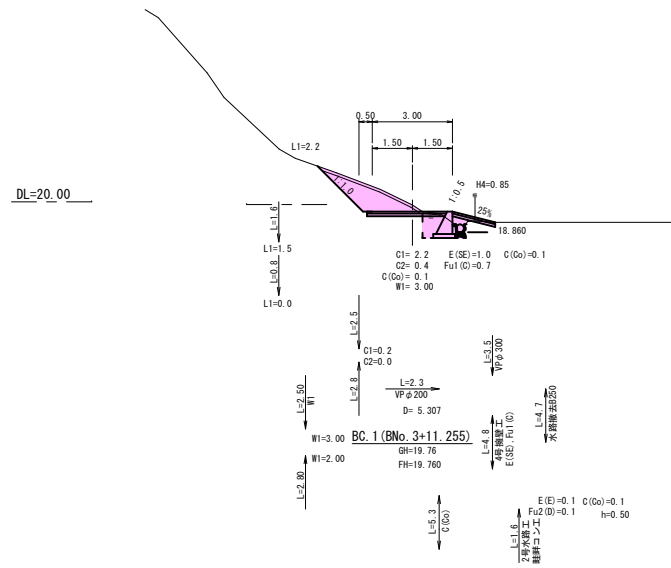
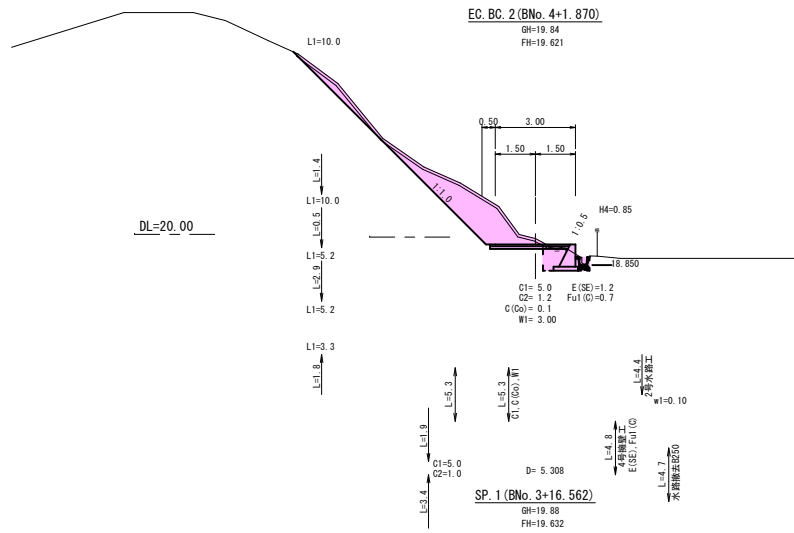


DL=20.00



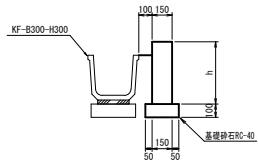
DL=20.00

工事名	山北農道改良工事(5-1)
図面名	横断面1/2 (B路線)
作成年月日	2024年 2月
縮尺	S=1:100 図面番号 5 / 7
事業者名	福山市

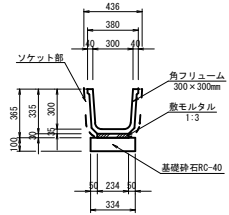


工事名	山北震退改良工事 (5-1)		
図面名	横断図/2 (0路線)		
作成年月日	2024年 2月		
縮尺	S=1:100	図面番号	6 / 7
事業者名	福山市		

畦畔コンクリート工 S=1:20

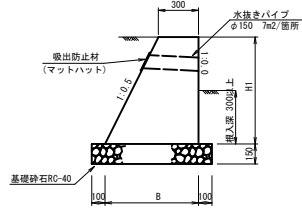


2号水路工 S=1:20  
(KF-B300-H300)  
(バット接合)

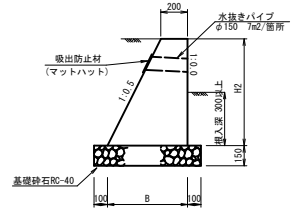


数量表		10m当り	
種別	規格	単位	数量
角フリュウム	300×300mm	本	5.0
砂モルタル	1:3	m <sup>3</sup>	0.07
基礎砕石	RC-40 t=100	m <sup>2</sup>	3.3

3号擁壁工 S=1:20  
(SGW42)

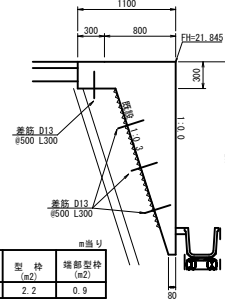


4号擁壁工 S=1:20  
(SGW17)



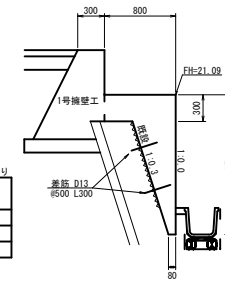
張りコンクリート工

断面図 S=1:30  
BNo. 1



数量表		m当り	
H5	コンクリート σck=18N/mm <sup>2</sup> (63)	型種 (m <sup>2</sup> )	埋設型枠 (m <sup>2</sup> )
2.15	0.99	2.2	0.9

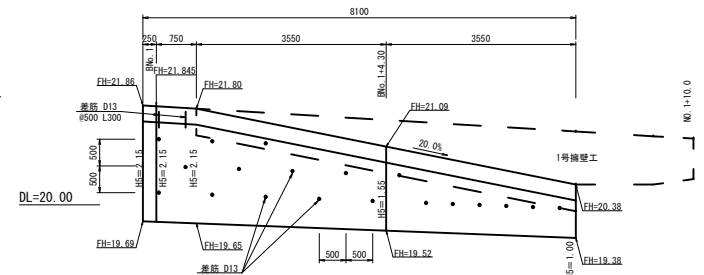
BNo. 1+4.30



数量表		m当り	
H5	コンクリート σck=18N/mm <sup>2</sup> (63)	型種 (m <sup>2</sup> )	埋設型枠 (m <sup>2</sup> )
1.00	0.37	1.0	
1.55	0.57	1.6	
2.15	0.90	2.2	

※ 張コンクリートと1号擁壁工を一体構造とする。

正面図 S=1:50



張りコンクリート工		1ヶ所当り	
種別	規格	計算式	数量
張コンクリート	σck=18N/mm <sup>2</sup>	$0.99 \times 1.00 + 1/2(0.90 + 0.57) \times 3.55 + 1/2(0.57 + 0.37) \times 3.55$	5.3 m <sup>3</sup>
型種		$2.2 \times 1.00 + 1/2(2.2 + 1.6) \times 3.55 + 1/2(1.6 + 1.0) \times 3.55 + 0.9$	14.5 m <sup>2</sup>
差し筋	D13-L300	$21 \times 0.30 \times 0.995$	6.27 kg
削孔	L=100		21 孔

工事名	山北農道改良工事(5-1)
図面名	構造図(8路線)
作成年月日	2024年 2月
縮尺	別記 図面番号 7 / 7
事業者名	福山市

# 参 考 图 书



# 施工単価表

掘削(C1/レキ質土)  
土砂 上記以外(小規模)

SPK23040001

単第 0 -0001号表

機械構成比: 28.44%    労務構成比: 59.55%    標準 1    材料構成比: 12.01%    市場単価構成比: 0.00%    標準単価: 1,147.4000    m3    当り

代表機労材規格(積算地区)	構成比	単価(積算地区)	代表機労材規格(東京地区)	単価(東京地区)	備考
バックホウ(クローラ型) 標準型・排2 山積0.28/平積0.2m3	28.44%		バックホウ(クローラ型) 標準型・排2 山積0.28/平積0.2m3		MTPC00062 MTPT00062
運転手(特殊)	59.55%		運転手(特殊)		RTPC00006 RTPT00006
軽油 パトロール給油, 2~4KL積載車給油	12.01%		軽油パトロール給油		TTPC00013 TTPT00013
積算単価			積算単価		EP001
A=1    土砂 E=7    標準			B=5    上記以外(小規模)		

# 施工単価表

掘削(C2/表土)

SPK23040001

単第 0 -0002号表

土砂 上記以外(小規模)

標準

1

m3 当り

機械構成比: 28.44% 労務構成比:

59.55%

材料構成比: 12.01%

市場単価構成比: 0.00%

標準単価:

1,147.4000

代表機労材規格(積算地区)	構成比	単価(積算地区)	代表機労材規格(東京地区)	単価(東京地区)	備考
バックホウ(クローラ型) 標準型・排2 山積0.28/平積0.2m3	28.44%		バックホウ(クローラ型) 標準型・排2 山積0.28/平積0.2m3		MTPC00062 MTPT00062
運転手(特殊)	59.55%		運転手(特殊)		RTPC00006 RTPT00006
軽油 パトロール給油,2~4KL積載車給油	12.01%		軽油パトロール給油		TTPC00013 TTPT00013
積算単価			積算単価		EP001
A=1 土砂 E=7 標準			B=5 上記以外(小規模)		

# 施工単価表

掘削(St/岩塊・玉石混り)  
土砂 上記以外(小規模)

SPK23040001

単第 0 -0003号表

機械構成比: 28.44%

労務構成比:

標準

59.55%

材料構成比:

12.01%

市場単価構成比:

0.00%

標準単価: 1

m3 当り

1,147.4000

代表機労材規格(積算地区)	構成比	単価(積算地区)	代表機労材規格(東京地区)	単価(東京地区)	備考
バックホウ(クローラ型) 標準型・排2 山積0.28/平積0.2m3	28.44%		バックホウ(クローラ型) 標準型・排2 山積0.28/平積0.2m3		MTPC00062 MTPT00062
運転手(特殊)	59.55%		運転手(特殊)		RTPC00006 RTPT00006
軽油 パトロール給油, 2~4KL積載車給油	12.01%		軽油パトロール給油		TTPC00013 TTPT00013
積算単価			積算単価		EP001
A=1 土砂 E=7 標準			B=5 上記以外(小規模)		

# 施工単価表

路床盛土  
 施工幅員2.5m以上4.0m未満

SPKN2304005

単第 0 -0004号表

1

m3 当り

機械構成比: 16.92% 労務構成比: 74.02%

材料構成比: 9.06%

市場単価構成比: 0.00%

標準単価:

813.4500

代表機労材規格(積算地区)	構成比	単価(積算地区)	代表機労材規格(東京地区)	単価(東京地区)	備考
<賃>振動ローラ(搭乗・コンバインド式) 質量3~4t 排出ガス対策型(第1,2次基準値)低騒音	8.48%		振動ローラ(舗装用) [搭乗式コンバインド型] 質量3~4t		KTPC00009 KTPT00009
<賃>後方超小旋回バックホウ(クローラ型) 山積0.28m3(平積0.2) 排出ガス対策型(第1,2,3次基準値)低騒音	8.44%		バックホウ(クローラ型) [後方超小旋回型] 山積0.28m3(平積0.2m3)		KTPC00054 KTPT00054
運転手(特殊)	65.80%		運転手(特殊)		RTPC00006 RTPT00006
普通作業員	8.22%		普通作業員		RTPC00002 RTPT00002
軽油 パトロール給油,2~4KL積載車給油	9.06%		軽油パトロール給油		TTPC00013 TTPT00013
積算単価			積算単価		EP001
A=1 施工幅員2.5m以上4.0m未満					

# 施工単価表

法面整形  
切土部 現場制約無し

SPK23040025

単第 0 -0005号表

レキ質土,砂及び砂質土,粘性土

1

m2 当り

機械構成比: 10.32% 労務構成比:

79.09% 材料構成比: 10.59%

市場単価構成比: 0.00%

標準単価:

823.0100

代表機労材規格(積算地区)	構成比	単価(積算地区)	代表機労材規格(東京地区)	単価(東京地区)	備考
<賃>バックホウ(クローラ型) 山積0.8m3(平積0.6) 排出ガス対策型(第1,2,3次基準値)低騒音	10.32%		バックホウ クローラ型 山積0.8m3(平積0.6m3)		KTPC00018 KTPT00018
普通作業員	37.96%		普通作業員		RTPC00002 RTPT00002
運転手(特殊)	21.82%		運転手(特殊)		RTPC00006 RTPT00006
土木一般世話役	19.31%		土木一般世話役		RTPC00009 RTPT00009
軽油 パトロール給油,2~4KL積載車給油	10.59%		軽油パトロール給油		TTPC00013 TTPT00013
積算単価			積算単価		EP001
A=2 切土部 D=2 レキ質土,砂及び砂質土,粘性土			C=2 現場制約無し E=1 -(全ての費用)		

# 施工単価表

土砂等運搬（レキ質土）

SPK23040002

単第 0 -0006号表

小規模 土砂(岩塊・玉石混り土含む)

DID区間無し 距離7.5km以下(6.0km超)

1

m3 当り

機械構成比: 25.13% 労務構成比:

61.92% 材料構成比: 12.95%

市場単価構成比: 0.00%

標準単価:

2,045.0000

代表機材規格(積算地区)	構成比	単価(積算地区)	代表機材規格(東京地区)	単価(東京地区)	備考
ダンプトラック[オンロード・ディーゼル] 4t積級 (タイヤ損耗費及び補修費(良好)を含む)	25.13%		ダンプトラック[オンロード・ディーゼル] 4t積級 (タイヤ損耗費及び補修費(良好)を含む)		MTPC00017T1 MTPT00017T1
運転手(一般)	61.92%		運転手(一般)		RTPC00007 RTPT00007
軽油 パトロール給油, 2~4KL積載車給油	12.95%		軽油パトロール給油		TTPC00013 TTPT00013
積算単価			積算単価		EP001
A=2 小規模 C=1 土砂(岩塊・玉石混り土含む) F=33 距離7.5km以下(6.0km超)			B=5 バックホウ山積0.28m3(平積0.2m3) D=1 DID区間無し		

# 施工単価表

土砂等運搬（表土）

SPK23040002

単第 0 -0007号表

小規模 土砂(岩塊・玉石混り土含む)

DID区間無し 距離7.5km以下(6.0km超)

1

m3 当り

機械構成比: 25.13% 労務構成比:

61.92% 材料構成比: 12.95%

市場単価構成比: 0.00%

標準単価:

2,045.0000

代表機材規格(積算地区)	構成比	単価(積算地区)	代表機材規格(東京地区)	単価(東京地区)	備考
ダンプトラック[オンロード・ディーゼル] 4t積級 (タイヤ損耗費及び補修費(良好)を含む)	25.13%		ダンプトラック[オンロード・ディーゼル] 4t積級 (タイヤ損耗費及び補修費(良好)を含む)		MTPC00017T1 MTPT00017T1
運転手(一般)	61.92%		運転手(一般)		RTPC00007 RTPT00007
軽油 パトロール給油,2~4KL積載車給油	12.95%		軽油パトロール給油		TTPC00013 TTPT00013
積算単価			積算単価		EP001
A=2 小規模 C=1 土砂(岩塊・玉石混り土含む) F=33 距離7.5km以下(6.0km超)			B=5 バックホウ山積0.28m3(平積0.2m3) D=1 DID区間無し		

# 施工単価表

土砂等運搬(岩塊・玉石混り土)

SPK23040002

単第 0 -0008号表

小規模 土砂(岩塊・玉石混り土含む)

DID区間無し 距離7.5km以下(6.0km超)

1

m3 当り

機械構成比: 25.13% 労務構成比:

61.92% 材料構成比: 12.95%

市場単価構成比: 0.00%

標準単価:

2,045.0000

代表機材規格(積算地区)	構成比	単価(積算地区)	代表機材規格(東京地区)	単価(東京地区)	備考
ダンプトラック[オンロード・ディーゼル] 4t積級 (タイヤ損耗費及び補修費(良好)を含む)	25.13%		ダンプトラック[オンロード・ディーゼル] 4t積級 (タイヤ損耗費及び補修費(良好)を含む)		MTPC00017T1 MTPT00017T1
運転手(一般)	61.92%		運転手(一般)		RTPC00007 RTPT00007
軽油 パトロール給油, 2~4KL積載車給油	12.95%		軽油パトロール給油		TTPC00013 TTPT00013
積算単価			積算単価		EP001
A=2 小規模 C=1 土砂(岩塊・玉石混り土含む) F=33 距離7.5km以下(6.0km超)			B=5 バックホウ山積0.28m3(平積0.2m3) D=1 DID区間無し		





# 施工単価表

床掘り

SPK23040015

単第 0 -0010号表

土砂 上記以外(小規模)

1

m3 当り

機械構成比: 20.81% 労務構成比: 71.39% 材料構成比: 7.80% 市場単価構成比: 0.00% 標準単価: 2,046.8000

代表機労材規格(積算地区)	構成比	単価(積算地区)	代表機労材規格(東京地区)	単価(東京地区)	備考
バックホウ(クローラ型) 後方超小旋回型・排2 山積0.28/平積0.2m3	20.81%		バックホウ(クローラ型) 後方超小旋回型・排2 山積0.28/平積0.2m3		MTPC00083 MTPT00083
運転手(特殊)	38.71%		運転手(特殊)		RTPC00006 RTPT00006
普通作業員	32.68%		普通作業員		RTPC00002 RTPT00002
軽油 パトロール給油,2~4KL積載車給油	7.80%		軽油パトロール給油		TTPC00013 TTPT00013
積算単価			積算単価		EP001
A=1 土砂 E=1 -(全ての費用)			B=5 上記以外(小規模)		



# 施工単価表

機械投入(バックホウ)

SPK23040007

単第 0 -0012号表

土砂

小規模(標準)

1

m3 当り

機械構成比: 28.44% 労務構成比:

59.55%

材料構成比: 12.01%

市場単価構成比: 0.00%

標準単価:

1,011.4000

代表機労材規格(積算地区)	構成比	単価(積算地区)	代表機労材規格(東京地区)	単価(東京地区)	備考
バックホウ(クローラ型) 標準型・排2 山積0.28/平積0.2m3	28.44%		バックホウ(クローラ型) 標準型・排2 山積0.28/平積0.2m3		MTPC00062 MTPT00062
運転手(特殊)	59.55%		運転手(特殊)		RTPC00006 RTPT00006
軽油 パトロール給油,2~4KL積載車給油	12.01%		軽油パトロール給油		TTPC00013 TTPT00013
積算単価			積算単価		EP001
A=1 土砂			B=4 小規模(標準)		



# 施工単価表

頁0 -0027

基礎碎石

SPK23040034

単第 0 -0014号表

碎石の厚さ12.5cmを超え17.5cm以下

RC-40

1

m2 当り

機械構成比: 5.53% 労務構成比: 71.60%

材料構成比: 22.87%

市場単価構成比: 0.00%

標準単価:

1,217.7000

代表機労材規格(積算地区)	構成比	単価(積算地区)	代表機労材規格(東京地区)	単価(東京地区)	備考
<賃>バックホウ(クローラ型) 山積0.8m3(平積0.6) 排出ガス対策型(第1,2,3次基準値)低騒音	5.50%		バックホウ クローラ型 山積0.8m3(平積0.6m3)		KTPC00018 KTPT00018
その他(機械)			その他(機械)		EK009
普通作業員	34.31%		普通作業員		RTPC00002 RTPT00002
特殊作業員	14.98%		特殊作業員		RTPC00001 RTPT00001
運転手(特殊)	13.40%		運転手(特殊)		RTPC00006 RTPT00006
土木一般世話役	8.42%		土木一般世話役		RTPC00009 RTPT00009
その他(労務)			その他(労務)		ER009
再生クラッシャーラン 40~0mm	17.73%		再生クラッシャーラン RC-40		TTPC00008 TTPT00008
軽油 パトロール給油,2~4KL積載車給油	5.11%		軽油パトロール給油		TTPC00013 TTPT00013



# 施工単価表

コンクリート

SPK23040154

単第 0 -0015号表

小型構造物 18-8-40BB

人力打設

1

m3 当り

機械構成比: 0.00%

労務構成比:

44.86%

材料構成比:

55.14%

市場単価構成比:

0.00%

標準単価:

29,616.0000

代表機材規格(積算地区)	構成比	単価(積算地区)	代表機材規格(東京地区)	単価(東京地区)	備考
普通作業員	24.24%		普通作業員		RTPC00002 RTPT00002
土木一般世話役	9.75%		土木一般世話役		RTPC00009 RTPT00009
特殊作業員	8.67%		特殊作業員		RTPC00001 RTPT00001
その他(労務)			その他(労務)		ER009
レディーミクストコンクリート指定品 呼び強度18,スランプ8,粗骨材40 W/C(60%),種別(高炉)	55.14%		生コンクリート 高炉 24-12-25(20) W/C 55%		TTPCD0010 TTPT00343
積算単価			積算単価		E9999
A=2 小型構造物 C=2 18-8-40BB H=2 現場内小運搬無し K=1 -(全ての費用)			B=3 人力打設 F=2 一般養生 J=2 小型車割増有		



# 施工単価表

型枠

SPK23040156

単第 0 -0016号表

一般型枠

小型構造物

1

m2 当り

機械構成比: 0.00%

労務構成比: 100.00%

材料構成比: 0.00%

市場単価構成比: 0.00%

標準単価:

8,042.9000

代表機材規格(積算地区)	構成比	単価(積算地区)	代表機材規格(東京地区)	単価(東京地区)	備考
型わく工	44.66%		型わく工		RTPC00010 RTPT00010
普通作業員	30.77%		普通作業員		RTPC00002 RTPT00002
土木一般世話役	11.53%		土木一般世話役		RTPC00009 RTPT00009
その他(労務)			その他(労務)		ER009
積算単価			積算単価		EP001
A=1 一般型枠 C=1 -(全ての費用)			B=2 小型構造物		



# 施工単価表

頁0 -0032

基礎碎石

SPK23040034

単第 0 -0018号表

碎石の厚さ7.5cmを超え12.5cm以下

RC-40

1

m2 当り

機械構成比: 5.88% 労務構成比: 76.10%

材料構成比: 18.02%

市場単価構成比: 0.00%

標準単価:

1,145.7000

代表機労材規格(積算地区)	構成比	単価(積算地区)	代表機労材規格(東京地区)	単価(東京地区)	備考
<賃>バックホウ(クローラ型) 山積0.8m3(平積0.6) 排出ガス対策型(第1,2,3次基準値)低騒音	5.84%		バックホウ クローラ型 山積0.8m3(平積0.6m3)		KTPC00018 KTPT00018
その他(機械)			その他(機械)		EK009
普通作業員	36.47%		普通作業員		RTPC00002 RTPT00002
特殊作業員	15.92%		特殊作業員		RTPC00001 RTPT00001
運転手(特殊)	14.24%		運転手(特殊)		RTPC00006 RTPT00006
土木一般世話役	8.95%		土木一般世話役		RTPC00009 RTPT00009
その他(労務)			その他(労務)		ER009
再生クラッシャーラン 40~0mm	12.56%		再生クラッシャーラン RC-40		TTPC00008 TTPT00008
軽油 パトロール給油,2~4KL積載車給油	5.43%		軽油パトロール給油		TTPC00013 TTPT00013







# 施工単価表

暗渠排水管

据付 直管 200 ~ 400mm

機械構成比: 0.00%

SPK23040092

硬質ポリ塩化ビニル管 VP 呼び径300mm

労務構成比: 13.99% 材料構成比: 86.01%

単第 0 -0021号表

1  
標準単価:

m 当り

4,004.5000

代表機材規格(積算地区)	構成比	単価(積算地区)	代表機材規格(東京地区)	単価(東京地区)	備考
普通作業員	10.02%		普通作業員		RTPC00002 RTPT00002
土木一般世話役	3.97%		土木一般世話役		RTPC00009 RTPT00009
一般管(VP)(JISK6741)PE 呼び径300(318×15.1) 参考質量21.962kg/m	86.01%		暗渠排水管 直管 呼び径300mm ポリエチレン吸水管		TTPCD0398 TTPT00189
積算単価			積算単価		E9999
A=1 据付 C=2 200 ~ 400mm G=1 -			B=1 直管 D=55 硬質ポリ塩化ビニル管 VP 呼び径300mm I=1 -(全ての費用)		

# 施工単価表

暗渠排水管

SPK23040092

単第 0 -0022号表

据付 直管 200 ~ 400mm

硬質ポリ塩化ビニル管 VP 呼び径200mm

1

m 当り

機械構成比: 0.00%

労務構成比:

13.99%

材料構成比: 86.01%

市場単価構成比: 0.00%

標準単価:

4,004.5000

代表機材規格(積算地区)	構成比	単価(積算地区)	代表機材規格(東京地区)	単価(東京地区)	備考
普通作業員	10.02%		普通作業員		RTPC00002 RTPT00002
土木一般世話役	3.97%		土木一般世話役		RTPC00009 RTPT00009
一般管(VP)(JISK6741)PE 呼び径200(216 × 10.3) 参考質量10.129kg/m	86.01%		暗渠排水管 直管 呼び径300mm ポリエチレン吸水管		TTPC00208 TTPT00189
積算単価			積算単価		E9999
A=1 据付 C=2 200 ~ 400mm G=1 -			B=1 直管 D=53 硬質ポリ塩化ビニル管 VP 呼び径200mm I=1 -(全ての費用)		







# 施工単価表

殻運搬

SPK23040152

単第 0 -0025号表

Co(無筋)構造物とりこわし

DID区間無し 運搬距離18.5km以下(14.4km超)

1

m3 当り

機械構成比: 42.35% 労務構成比:

42.40% 材料構成比: 15.25% 市場単価構成比: 0.00%

標準単価: 2,339.2000

代表機材規格(積算地区)	構成比	単価(積算地区)	代表機材規格(東京地区)	単価(東京地区)	備考
ダンプトラック[オンロード・ディーゼル] 10t積級 (タイヤ損耗費及び補修費(良好)を含む)	42.35%		ダンプトラック[オンロード・ディーゼル] 10t積級 (タイヤ損耗費及び補修費(良好)を含む)		MTPC00018T1 MTPT00018T1
運転手(一般)	42.40%		運転手(一般)		RTPC00007 RTPT00007
軽油 パトロール給油, 2~4KL積載車給油	15.25%		軽油パトロール給油		TTPC00013 TTPT00013
積算単価			積算単価		EP001
A=1 Co(無筋)構造物とりこわし C=1 DID区間無し E=1 -(全ての費用)			B=1 機械積込 D=56 運搬距離18.5km以下(14.4km超)		

# 施工単価表

殻運搬

SPK23040152

単第 0 -0026号表

Co(鉄筋)構造物とりこわし

DID区間有り 運搬距離18.5km以下(14.4km超)

1

m3 当り

機械構成比: 42.35% 労務構成比:

42.40% 材料構成比: 15.25% 市場単価構成比: 0.00%

標準単価: 3,284.8000

代表機材規格(積算地区)	構成比	単価(積算地区)	代表機材規格(東京地区)	単価(東京地区)	備考
ダンプトラック[オンロード・ディーゼル] 10t積級 (タイヤ損耗費及び補修費(良好)を含む)	42.35%		ダンプトラック[オンロード・ディーゼル] 10t積級 (タイヤ損耗費及び補修費(良好)を含む)		MTPC00018T1 MTPT00018T1
運転手(一般)	42.40%		運転手(一般)		RTPC00007 RTPT00007
軽油 パトロール給油,2~4KL積載車給油	15.25%		軽油パトロール給油		TTPC00013 TTPT00013
積算単価			積算単価		EP001
A=2 Co(鉄筋)構造物とりこわし C=2 DID区間有り E=1 -(全ての費用)			B=1 機械積込 D=56 運搬距離18.5km以下(14.4km超)		

# 施工単価表

上層路盤(車道・路肩部)

SPK23040234

単第 0 -0027号表

RM-30

全仕上り厚100mm 1層施工

1

m2 当り

機械構成比: 10.05% 労務構成比:

31.45% 材料構成比: 58.50%

市場単価構成比: 0.00%

標準単価:

555.9700

代表機労材規格(積算地区)	構成比	単価(積算地区)	代表機労材規格(東京地区)	単価(東京地区)	備考
モータグレーダ 土工用・排2 ブレード幅3.1m	4.02%		モータグレーダ 土工用・排2 ブレード幅3.1m		MTPC00134 MTPT00134
ロードローラ マカダム・排2 運転質量10t締固め幅2.1m	3.18%		ロードローラ マカダム・排2 運転質量10t締固め幅2.1m		MTPC00135 MTPT00135
<賃>タイヤローラ 質量8~20t 排出ガス対策型(第1,2次基準値)低騒音	1.04%		タイヤローラ 質量8~20t		KTPC00007 KTPT00007
その他(機械)			その他(機械)		EK009
運転手(特殊)	14.47%		運転手(特殊)		RTPC00006 RTPT00006
特殊作業員	5.08%		特殊作業員		RTPC00001 RTPT00001
普通作業員	4.81%		普通作業員		RTPC00002 RTPT00002
土木一般世話役	1.42%		土木一般世話役		RTPC00009 RTPT00009
その他(労務)			その他(労務)		ER009

# 施工単価表

上層路盤(車道・路肩部)

SPK23040234

単第 0 -0027号表

RM-30

全仕上り厚100mm 1層施工

1

m2 当り

機械構成比: 10.05%

労務構成比:

31.45%

材料構成比:

58.50%

市場単価構成比:

0.00%

標準単価:

555.9700

代表機労材規格(積算地区)	構成比	単価(積算地区)	代表機労材規格(東京地区)	単価(東京地区)	備考
再生粒度調整碎石 30~0mm	54.88%		再生粒度調整碎石 RM-40 [標準数量]全仕上り厚150mm		TTPC00010 TTPT00357
軽油 パトロール給油,2~4KL積載車給油	2.97%		軽油パトロール給油		TTPC00013 TTPT00013
その他(材料)			その他(材料)		EZ009
積算単価			積算単価		E9999
A=5 H=1 RM-30 -(全ての費用)			E=100 全仕上り厚(mm)		
【路盤材単価】 全仕上り厚(mm)/1000*路盤材単価(円) 全仕上り厚(mm):100.000(mm)					

# 施工単価表

表層(車道・路肩部)  
平均幅員1.4m以上3.0m以下

SPK23040241

単第 0 -0028号表

1層当り平均仕上厚50mm

1

m2 当り

機械構成比: 2.01% 労務構成比:

16.29%

材料構成比: 81.70%

市場単価構成比: 0.00%

標準単価:

1,550.6000

代表機労材規格(積算地区)	構成比	単価(積算地区)	代表機労材規格(東京地区)	単価(東京地区)	備考
<賃>アスファルトフィニッシャ(ホイール型) 舗装幅1.4~3.0m 排出ガス対策型(第1,2次基準値)低騒音	1.28%		アスファルトフィニッシャ [ホイール型] 舗装幅1.4~3.0m		KTPC00059 KTPT00059
<賃>振動ローラ(搭乗・コンバインド式) 質量3~4t 排出ガス対策型(第1,2次基準値)低騒音	0.26%		振動ローラ(舗装用) [搭乗式コンバインド型] 質量3~4t		KTPC00009 KTPT00009
<賃>タイヤローラ 質量3~4t 排出ガス対策型(第1,2次基準値)低騒音	0.24%		タイヤローラ 質量3~4t		KTPC00057 KTPT00057
その他(機械)			その他(機械)		EK009
普通作業員	5.53%		普通作業員		RTPC00002 RTPT00002
特殊作業員	3.82%		特殊作業員		RTPC00001 RTPT00001
運転手(特殊)	3.76%		運転手(特殊)		RTPC00006 RTPT00006
土木一般世話役	1.31%		土木一般世話役		RTPC00009 RTPT00009
その他(労務)			その他(労務)		ER009

# 施工単価表

表層(車道・路肩部)  
平均幅員1.4m以上3.0m以下

SPK23040241

単第 0 -0028号表

1層当り平均仕上厚50mm

1

m2 当り

機械構成比: 2.01% 労務構成比: 16.29%

材料構成比: 81.70%

市場単価構成比: 0.00%

標準単価:

1,550.6000

代表機材規格(積算地区)	構成比	単価(積算地区)	代表機材規格(東京地区)	単価(東京地区)	備考
再生加熱アスファルト混合物 再生密粒度(20)	78.72%		密粒度As混合物(20) [標準数量]平均仕上り厚50mm		TTPCD0038 TTPT00284
アスファルト乳剤(JISK2208) アスファルト乳剤(浸透用) PK-4タックコート用	2.59%		アスファルト乳剤(JISK2208) アスファルト乳剤(浸透用) PK-4タックコート用		TTPC00027 TTPT00027
軽油 パトロール給油, 2~4KL積載車給油	0.35%		軽油パトロール給油		TTPC00013 TTPT00013
その他(材料)			その他(材料)		EZ009
積算単価			積算単価		E9999
A=3 平均幅員1.4m以上3.0m以下 C=6 再生密粒度アスファルト混合物(20) G=2 小型車割増有 I=1 -(全ての費用)			B=50 1層当り平均仕上り厚(mm) E=1 PK-4 H=1 -		
【アスファルト混合物単価】 1層当り平均仕上り厚(mm)/1000*(アスファルト混合物単価(円)+各種割増合計値) 1層当り平均仕上り厚(mm):50.000(mm)					





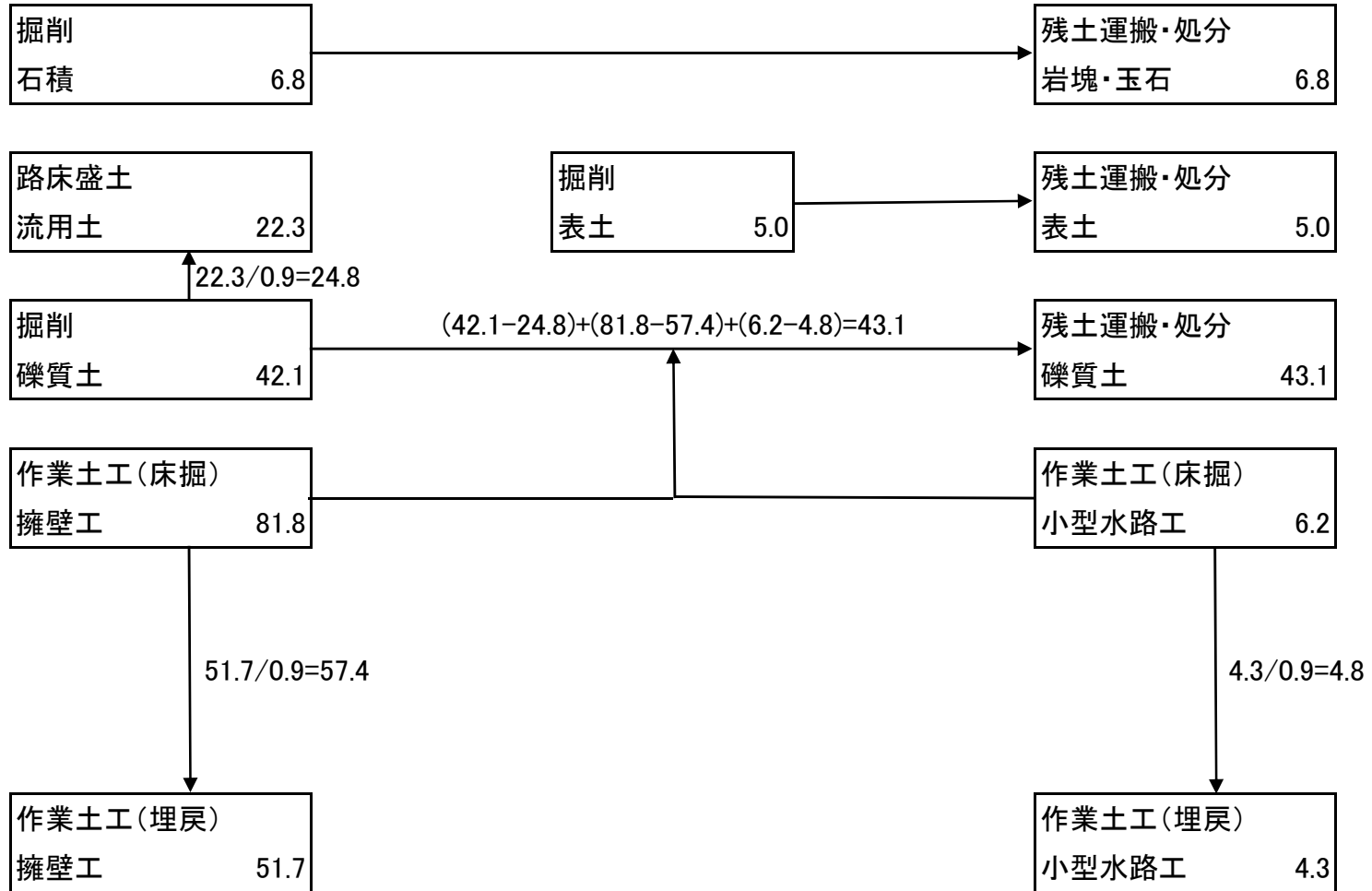
本 工 事 総 括 表

レベル1	レベル2 工種	レベル3 種別	レベル4 細別	レベル5 規格	単位	計 算 数 量	計 上 数 量	摘 要
	法面工							
		植生工						
			植生マット	植生マット工	m <sup>2</sup>	41.5	42	計第3表
	擁壁工							
		作業土工						
			床掘	床掘(小規模)	m <sup>3</sup>	81.8	82	計第4表
			埋戻	機械併用埋戻(小規模土工)	m <sup>3</sup>	51.7	52	計第5表
		3号擁壁工						
			基礎材	基礎砕石	m <sup>2</sup>	53.6	54	計第6表
			コンクリート	コンクリート	m <sup>3</sup>	35.9	36	計第6表
			型枠	型枠	m <sup>2</sup>	122.0	122	計第6表
		4号擁壁工						
			基礎材	基礎砕石	m <sup>2</sup>	11.5	12	計第7表
			コンクリート	コンクリート	m <sup>3</sup>	5.1	5	計第7表
			型枠	型枠	m <sup>2</sup>	25.5	26	計第7表
		張りコンクリート工						
			コンクリート	コンクリート	m <sup>3</sup>	5.3	5	計第8表
			型枠	型枠	m <sup>2</sup>	14.5	15	計第8表
			鉄筋	鉄筋工	t	0.006	0.006	計第8表
				コンクリート削孔	孔	21	21	計第8表
		畦畔コンクリート工						
			基礎材	基礎砕石	m <sup>2</sup>	12.9	13	計第9表
			コンクリート	コンクリート	m <sup>3</sup>	3.5	4	計第9表
			型枠	型枠	m <sup>2</sup>	45.0	45	計第9表

本 工 事 総 括 表

レベル1	レベル2 工種	レベル3 種別	レベル4 細別	レベル5 規格	単位	計 算 数 量	計 上 数 量	摘 要
	小型水路工							
		作業土工						
			床掘	床掘(小規模)	m <sup>3</sup>	6.2	6	計第10表
			埋戻	機械併用埋戻(小規模土工)	m <sup>3</sup>	4.3	4	計第10表
		側溝工						
			鉄筋コンクリート側溝	2号水路工	m	53.3	53	計第11表
		管渠工						
			管渠	暗渠排水管(VPφ300)	m	3.5	4	計第11表
				暗渠排水管(VPφ200)	m	2.3	2	計第11表
	構造物撤去工							
		構造物取壊し工						
			コンクリート構造物取壊し	構造物とりこわし工(無筋構造物)	m <sup>3</sup>	17.5	18	計第12表
				構造物とりこわし工(鉄筋構造物)	m <sup>3</sup>	1.3	1	計第14表
			殻運搬・処分	殻運搬(Co殻/無筋構造物)	m <sup>3</sup>	17.5	18	計第12表
				殻運搬(Co殻/鉄筋構造物)	m <sup>3</sup>	1.3	1	計第14表
				コンクリート殻受入費(無筋構造物)	t	41.1	41	計第12表
				コンクリート殻受入費(鉄筋構造物)	t	3.2	3	計第14表
	舗装工							
		アスファルト舗装工						
			上層路盤	上層路盤(車道・路肩部)	m <sup>2</sup>	195.8	196	計第15表
			表層	表層(車道・路肩部)	m <sup>2</sup>	195.8	196	計第15表

# 土量配分表



計算表 第 1 表  
土砂掘削及び表土はぎ取り

# 各種数量計算書

測点	種類 区間距離	C1				C2							
		補正距離	断面	平均	数量	補正距離	断面	平均	数量				
BNO. 0													
			0.0										
BNO. 0+10.0		5.3	0.2	0.10	0.5								
BNO. 1		10.0	0.3	0.25	2.5								
BNO. 1+10.0		10.0	0.2	0.25	2.5								
BNO. 2		10.0	0.3	0.25	2.5								
			0.3	0.30									
NO. 3		20.0	0.3	0.30	6.0								
BC. 1		11.3	0.2	0.25	2.8								
		2.8	0.2	0.20	0.6		0.0						
SP. 1		2.5	2.2	1.20	3.0	2.5	0.4	0.20	0.5				
		3.4	5.0	3.60	12.2	3.4	1.0	0.70	2.4				
EC. BC. 2		1.9	5.0	5.00	9.5	1.9	1.2	1.10	2.1				
BNO. 4+10.0													
小 計					42.1				5.0				

計算表 第 2 表

路床盛土

# 各種数量計算書

測点	種類 区間距離					B1(2)							
		補正距離	断面	平均	数量	補正距離	断面	平均	数量	補正距離	断面	平均	数量
							2.1						
BNO.0+10.0						9.4	2.0	2.05	19.3				
						2.0	1.0	1.50	3.0				
小計									22.3				



計算表 第 4 表

擁壁工(作業土工)

# 各種数量計算書

測点	種類 区間距離	E(SE)				E(E)							
		補正距離	断面	平均	数量	補正距離	断面	平均	数量				
BNO. 0			0.8										
		1.0	0.8	0.80	0.8								
		5.5	0.8	0.80	4.4								
BNO. 0+10. 0		3.0	0.7	0.75	2.3								
		3.0	0.7	0.70	2.1								
			1.5	1.10	0.0								
		3.5	1.5	1.50	5.3								
			0.3	0.90	0.0								
		7.1	1.6	0.95	6.7								
BNO. 1+10. 0		2.2	1.6	1.60	3.5								
		3.7	0.3	0.95	3.5								
			2.5	1.40			0.1						
BNO. 3		11.4	1.9	2.20	25.1	11.4	0.1	0.10	1.1				
		7.3	1.1	1.50	11.0	7.3	0.1	0.10	0.7				
BC. 1		4.0	1.1	1.10	4.4	4.0	0.1	0.10	0.4				
SP. 1		4.8	1.0	1.05	5.0	1.6	0.1	0.10	0.2				
EC. BC. 2		4.8	1.2	1.10	5.3								
小 計					79.4				2.4				
								合計	81.8				



計算表 第 5 表

擁壁工(作業土工)

# 各種数量計算書

測点	種類 区間距離	Fu1 (C)				Fu1 (D)				Fu2 (D)			
		補正距離	断面	平均	数量	補正距離	断面	平均	数量	補正距離	幅	平均	数量
BNO. 0							0.4						
						1.0	0.4	0.40	0.4				
						5.5	0.4	0.40	2.2				
BNO. 0+10.0						3.0	0.4	0.40	1.2				
						3.0	0.4	0.40	1.2				
							0.7						
						3.5	0.7	0.70	2.5				
							0.2						
						7.1	0.8	0.50	3.6				
BNO. 1+10.0						2.2	0.8	0.80	1.8				
			1.7			3.7	0.2	0.50	1.9		0.1		
BNO. 3		11.4	1.4	1.55	17.7					11.4	0.1	0.10	1.1
		7.3	0.7	1.05	7.7					7.3	0.1	0.10	0.7
BC. 1		4.0	0.6	0.65	2.6					4.0	0.1	0.10	0.4
SP. 1		4.8	0.7	0.65	3.1					1.6	0.1	0.10	0.2
EC. BC. 2		4.8	0.7	0.70	3.4								
BNO. 4+10.0													
小 計					34.5				14.8				2.4
												合計	51.7

計算表 第 6-1 表

3号擁壁工

# 各種数量計算書

測点	種類	高さ	コンクリート				型枠				基礎砕石工			
			補正距離	断面	平均	数量	補正距離	法長	平均	数量	補正距離	幅	平均	数量
		H3=1.40		0.91			2.97					1.2		
		H3=1.55	1.00	1.07	0.99	1.0	1.00	3.28	3.13	3.1	1.00	1.3	1.25	1.3
		H3=1.35	5.50	0.86	0.97	5.3	5.50	2.86	3.07	16.9	5.50	1.2	1.25	6.9
BNO. 0+10.0		H3=1.05	3.00	0.59	0.73	2.2	3.00	2.22	2.54	7.6	3.00	1.0	1.10	3.3
		H3=1.00	3.00	0.55	0.57	1.7	3.00	2.12	2.17	6.5	3.00	1.0	1.00	3.0
		H3=0.00	0.70	0.00	0.28	0.2	0.70	0.00	1.06	0.7	0.70	0.0	0.50	0.4
		H3=1.40		0.91			2.97					1.2		
		H3=1.30	3.50	0.81	0.86	3.0	3.50	2.75	2.86	10.0	3.50	1.2	1.20	4.2
		H3=0.50		0.21			1.06					0.8		
		H3=1.50	7.10	1.01	0.61	4.3	7.10	3.18	2.12	15.1	7.10	1.3	1.05	7.5
		H3=1.30		0.81			2.75					1.2		
		H3=1.20	1.45	0.72	0.77	1.1	1.45	2.54	2.65	3.8	1.45	1.1	1.15	1.7
BNO. 1+10.0		H3=1.05	0.75	0.59	0.66	0.5	0.75	2.22	2.38	1.8	0.75	1.0	1.05	0.8
		H3=0.30	3.70	0.11	0.35	1.3	3.70	0.64	1.43	5.3	3.70	0.7	0.85	3.1
小計						20.6				70.8				32.2

計算表 第 6-2 表

3号擁壁工

### 各種数量計算書

測点	種類 高さ	コンクリート				型枠損料				基礎砕石工			
		補正距離	断面	平均	数量	補正距離	法長	平均	数量	補正距離	幅	平均	数量
	H3=1.55		1.07				3.28				1.3		
BNO.3	H3=1.25	11.40	0.77	0.92	10.5	11.40	2.65	2.97	33.8	11.40	1.1	1.20	13.7
	H3=1.00	7.30	0.55	0.66	4.8	7.30	2.12	2.39	17.4	7.30	1.0	1.05	7.7
小計					15.3				51.2				21.4
合計					35.9				122.0				53.6

計算表 第 7 表

4号擁壁工

# 各種数量計算書

測点	種類 高さ	コンクリート				型枠損料				基礎砕石工			
		補正距離	断面	平均	数量	補正距離	法長	平均	数量	補正距離	幅	平均	数量
	H4=1.00		0.45				2.12				0.9		
BC. 1	H4=0.90	3.95	0.38	0.42	1.6	3.95	1.91	2.02	8.0	3.95	0.9	0.90	3.6
SP. 1	H4=0.85	4.80	0.35	0.37	1.8	4.80	1.80	1.86	8.9	4.80	0.8	0.85	4.1
BC. 2	H4=0.85	4.80	0.35	0.35	1.7	4.80	1.80	1.80	8.6	4.80	0.8	0.80	3.8
合計					5.1				25.5				11.5



計算表 第 9 表

畦畔コンクリート工

# 各種数量計算書

測点	種類	高さ	コンクリート				型枠損料				基礎砕石工			
			補正距離	断面	平均	数量	補正距離	法長	平均	数量	補正距離	幅	平均	数量
		h=0.58		0.09			1.2					0.3		
BNO. 2		h=0.56	10.00	0.08	0.09	0.9	10.0	1.1	1.15	11.5	10.0	0.3	0.30	3.0
		h=0.50	12.00	0.08	0.08	1.0	12.0	1.0	1.05	12.6	12.0	0.3	0.30	3.6
BNO. 3		h=0.50	8.00	0.08	0.08	0.6	8.0	1.0	1.00	8.0	8.0	0.3	0.30	2.4
BC. 1		h=0.50	11.30	0.08	0.08	0.9	11.3	1.0	1.00	11.3	11.3	0.3	0.30	3.4
		h=0.50	1.60	0.08	0.08	0.1	1.6	1.0	1.00	1.6	1.6	0.3	0.30	0.5
合計			42.9			3.5				45.0				12.9

計算表 第 10 表  
排水構造物工, 作業土工

# 各種数量計算書

測点	種類 区間距離	E (SE)				Fu1 (D)							
		補正距離	断面	平均	数量	補正距離	断面	平均	数量				
			0.1				0.1						
BNO. 1		1.3	0.1	0.10	0.1	1.3	0.1	0.10	0.1				
		4.7	0.1	0.10	0.5	4.7	0.1	0.10	0.5				
			0.3				0.2						
BNO. 2		10.0	0.3	0.30	3.0	10.0	0.2	0.20	2.0				
		8.6	0.3	0.30	2.6	8.6	0.2	0.20	1.7				
SP. 3													
BNO. 7													
EC. BC. 4													
SP. 4													
合計					6.2				4.3				

計算表 第 11 表

各種構造物工

各種数量計算書

測点	種類 ガード レール Gr-C-4E	1号水路工	2号水路工	3号水路工	4号水路工	1号集水柵	VP300	VP200	VP150	田面排水 BOX	コン蓋 PU3-B300用 車道用	昇降路 コン舗装
BNO. 0												
BNO. 0+10. 0												
BNO. 1			1. 3									
BNO. 1+10. 0			4. 7									
BNO. 2			10. 0									
BNO. 3			20. 0									
BC. 1			11. 3					2. 3				
SP. 1			1. 6				3. 5					
EC. BC. 2			4. 4									
BNO. 4+10. 0												
SP. 2												
EC. BC. 3												
SP. 3												
BNO. 7												
EC. BC. 4												
SP. 4												
合 計			53. 3				3. 5	2. 3				



計算表 第 12 表  
 コンクリート取り壊し

## 各種数量計算書

測点	種類 区間距離	C(Co)				C(Co)右							
		補正距離	法長	平均	数量	補正距離		平均	数量				
BNO. 0			0.5										
		7.7	0.5	0.50	3.9								
			0.3	0.40									
BNO. 0+10. 0		2.3	0.3	0.30	0.7								
		2.3	0.3	0.30	0.7								
			0.1	0.20									
BNO. 1		7.7	0.1	0.10	0.8								
BNO. 1+10. 0		10.0	0.2	0.15	1.5		0.1						
BNO. 2		10.0	0.1	0.15	1.5	10.0	0.1	0.10	1.0				
BNO. 3		20.0	0.1	0.10	2.0	20.0	0.1	0.10	2.0				
BC. 1		11.3	0.1	0.10	1.1	11.3	0.1	0.10	1.1				
SP. 1		5.3	0.1	0.10	0.5	1.6	0.1	0.10	0.2				
EC. BC. 2		5.3	0.1	0.10	0.5								
計					13.2				4.3				
								左右合計	17.5	殻処分			17.5*2.35=41.1t

計算表 第 13 表

既設石積工取り壊し

# 各種数量計算書

測点	種類 区間距離	C(St)											
		補正距離	法長	平均	数量								
			0.9										
BNO.0+10.0		2.3	0.7	0.80	1.8								
		2.3	0.7	0.70	1.6								
			0.1	0.40									
BNO.1+10.0		2.2	0.1	0.10	0.2								
		3.7	0.2	0.15	0.6								
			1.6	0.90									
BNO.3		11.4	1.2	1.40	16.0								
BC.1		11.3	0.0	0.60	6.8								
合計					27.0	×0.25=	6.8m3						
						(控長)							



