

2024年度（令和6年度）

福 山 市 東 桜 町 地 内

東 桜 町 緑 地 植 物 管 理 業 務 委 託 実 施 設 計 書

委
託
概
要

ばら草花・花壇管理	
ばら管理	
ばら剪定（咲殻）	1,130 本
ばら剪定（夏期・冬期）	394 本
つるばら誘引・剪定	116 本
花壇管理	
除草	1,470 m ²
芝生管理	
芝刈	2,080 m ²

【 特 記 仕 様 書 】

(適 用)

本特記仕様書は、「東桜町緑地植物管理業務委託」に適用する。

本特記仕様書に記載のない事項については、福山市業務委託契約約款（契約書を含む）、設計図書（別冊図面、仕様書、現場説明書及び現場説明に対する質問回答書をいう）、その他関係規則によること。

本業務委託の施工にあたり、関係諸法令、通達及び業務施工に関する協定事項等を遵守するとともに、官公署への届出・許認可等の手続きを速やかに行い、発注者に報告すること。

1. 本業務委託は、福山城公園美術館周辺の植物を良好な状態に管理するため、管理工程表に沿って行うものとする。なお、受託者は責任を持ち当業務委託内の植物の管理を行うこと。
2. 受託者は植物に適切な管理をするため、植物の管理状態を発注者に報告し、必要があれば管理方法等が発注者と協議し、植物を良好な状態に管理すること。
3. 委託期間内の作業実施報告は、作業を実施した月の翌月 7 日までに作業日報を発注者に提出すること。なお、当該業務委託で管理を行う施設及び設備に不具合が生じた場合は、速やかに発注者へ報告すること。

(樹木の処分)

- 1.) 剪定・伐採・除草・清掃等により発生した樹木等は表 1.の「受入基準」に基づき、ふくやま環境美化センターで「廃棄物搬入届兼許可伝票」を使用して処分すること。

「廃棄物搬入届兼許可伝票」が必要になった場合は、使用予定枚数を公園緑地課へ報告し受け取ること。

なお、受け取った「廃棄物搬入届兼許可伝票」で未使用のものがあれば、遅滞無く公園緑地課へ返却すること。

表 1. 受入施設および受入基準

	受入施設	ごみ種	受入施設	受入基準 2
①	ふくやま環境美化センター	A	幹の直径 1.0 c m 以下の樹木	長さ 5.0 c m 以下の樹木・草等
		B	幹の直径 2.0 c m 以下の樹木	長さ 2 m 以下の樹木等
②	チップ化施工業者	幹の直径 20 c m を超えるもの		2.) 「条件」ア), イ), ウ)

- 2.) 表 1.①, ②の基準に適合しない樹木（幹の直径が 20 c m を超えるもの）は「チップ」として再利用するため、下記の条件に適合するよう処理し、チップ化施工業者（表 2.）へ直接搬入するものとする。

「条件」

ア) 幹の直径 20 c m を超えるものは、長さ 3 m 未満に切断し搬入する。

イ) 小枝・葉又は腐っている樹木はチップ化製品に適合しないため取除いて搬入する。

ウ) 小枝・葉又は腐っている樹木はごみ固形燃料工場（R D F）及び西部清掃工場へ搬入する。

表 2. チップ化施工業者

①企業名	大光産業	②企業名	笠岡物産・大洋物産
場所	福山市南松永町四丁目2-55	場所	福山市南松永町三丁目1-52
電話番号	934-4868	電話番号	933-5669
受入時間	8:30~17:00	受入時間	8:30~17:00

(施行管理)

1) 高木 (せん定・伐採)

施行前・施工中・施工後の状況を写真管理すること。

せん定樹木の幹周 (胸高約1.20m) を測定し写真管理すること。

2) 中低木 (せん定・伐採)

施行前・施工中・施工後の状況を写真管理すること。

せん定後の樹高・幅・長さ を測定し写真管理すること。

3) 下枝せん定

下枝せん定とは、地面より高さ3.00mまでの支障となる枝並びに道路または隣接する家屋等に侵入している枝等を付根から刈り取ることを言う。

施工前・施工中・施工後の状況を写真管理すること。

4) 清掃

施行前・施工状況・施工後の状況を写真管理すること。

5) 除草

施工前・施工状況・施工後の状況を写真管理すること。

6) 施肥

施工前・施工状況・施工後の状況を写真管理すること。

また、肥料の使用量および名称を報告すること。

7) 薬剤散布

施工前・施工状況・施工後の状況を写真管理すること。

また、薬剤散布施工時には必ず**マスク等**の着用をし、薬剤の使用量および名称を報告すること。

8) 処分

積込前と積込後の状況を写真管理する。その際には、黒板に「廃棄物搬入届兼許可伝票ナンバー」を明記し写真内へ表示すること。

(その他)

1) 本特記仕様書及び設計図書に明示していない事項又は、その内容に疑義が生じた場合は発注者の指示を受けること。

2 現場標示板等について

「第20回世界バラ会議福山大会2025」の周知と機運醸成を図るため、現場標示板等へ大会ロゴの標示について、ご協力をお願いします。

- ・使用するロゴは「第 20 回世界バラ会議福山大会 2025 ロゴ利用規程」に沿ったものとし、別紙のいずれかのデザインとする。
 - ・「第 20 回世界バラ会議福山大会 2025 ロゴ利用規程」に定められた「大会ロゴ利用許諾申請書」の提出は不要とする。
 - ・使用する大会ロゴは「大会ロゴデザインガイド」にて配色等が定められているので留意すること。
 - ・大会ロゴの標示については任意事項とし、標示に必要な経費は工事費に計上しない。
 - ・ロゴ標示期限は 2026 年（令和 8 年）3 月 31 日とする。
- (デザインデータについては福山市建設管理部技術検査課へお問い合わせください。)

【使用例】



使用デザイン 1



使用デザイン 2



総括情報表

変更回数 適用単価地区 単価適用日 諸経費体系	0 70 福山市 00-06.02.01(0) 1 公共(一般)	凡例 Co … コンクリート As … アスファルト DT … ダンプトラック BH … バックホウ CC … クローラクレーン TC … トラッククレーン RTC… ラフテレーンクレーン
	当世代	前世代
工種 施工地域・工事場所区分 週休補正区分 現場事務所等の貸与区分 冬期補正係数 緊急工事区分 前払金支出割合区分 契約保証区分 消費税率 (%)	09 公園工事 00 補正なし 00 補正なし 00 補正なし 00 補正なし 00 通常工事 0 % 01 0%から 5%以下 (1.05) 03 補正しない 10	
建設技能労働者や交通誘導員等の現場労働者にかかる経費として、労務費のほか各種経費（法定福利費の事業者負担額，労務管理費，安全訓練等に要する費用等）が必要であり，本積算ではこれらを現場管理費等の一部として率計上している。		

本工事費 内訳表

費目・工種・施工名称など	数量	単位	単価	金額	備考
本工事費					X1000
植栽					Y1H02 レベル1
	1	式			
樹木管理工					Y1H0203 レベル2
	1	式			
ばら草花・花壇管理					Y1H020301 レベル3
	1	式			
ばら管理 【樹木の形状,樹木の規格】					Y1H02030101 レベル4
		本			
ばら剪定(咲殻)					V0012 00
	1,130	本			単第0 -0001 表
道路植栽工(植樹管理 せん定) 寄植せん定 [規]100m2以上1000m2未満 低木					SS000289 00
	84	m2			単第0 -0002 表
ばら剪定(夏期・冬期)					V0011 00
	394	本			単第0 -0003 表
つるばら誘引・剪定					V0014 00
	116	本			単第0 -0004 表

本工事費 内訳表

費目・工種・施工名称など	数量	単位	単価	金額	備考
道路植栽工(植樹管理 施肥) 低木中木_樹高200cm未満 [規]50本以上	904	本			SS000051 00 単第0 -0005 表
肥料 苦土入り有機化成8-8-8-3	45	kg			F0000000005 00
道路植栽工(植樹管理 防除) ばら	2,712	本			VS05903 00 単第0 -0006 表
道路植栽工(植樹管理 殺虫剤) ばら,ダイリーグ粒剤 5月下旬~6月上旬に散布	226	本			V2024 00 単第0 -0008 表
花壇管理 【コンテナ径,花壇植物名】		鉢			Y1H02010701レベル4
道路植栽工(植樹管理 抜根除草) 抜根除草_植込み地 [規]1000m2以上	1,470	m2			SS000053 00 単第0 -0009 表
花壇灌水 1回あたり2.0hr 芝生広場を含む	72	時間			V2033 00 単第0 -0010 表
施肥(花壇,芝生)	260	m2			V2003 00 単第0 -0011 表
芝生管理 【芝の形状,芝の規格】		m2			Y1H02030103レベル4

本工事費 内訳表

費目・工種・施工名称など	数量	単位	単価	金額	備考
芝刈機 ハンドガイド式5.1kw,刈幅77cm					V2001 00
	2,080	m2			単第0 -0012 表
** 直接工事費 ** #0020計=支給品等(材料),無償貸付					
共通仮設費率分					Z0019
計算情報..... 対象額..... 率.....					
** 共通仮設費計 **					
** 純工事費 **					
現場管理費 計算情報..... 対象額..... 率.....					
** 工事原価 **					
一般管理費率分 計算情報..... 対象額..... 率.....					前払補正率...

施工単価表

ばら剪定（夏期・冬期）

V0011

単第0 -0003 表

頁0 -0008

名称・規格など	数量	単位	単価	金額	備考
造園工	0.87	人			
普通作業員	0.25	人			
諸雑費	1	式			
*** 合計 ***	100	本			
*** 単位当たり ***	1	本			

100 本 当り

施工単価表

つるばら誘引・剪定

V0014

単第0 -0004 表

頁0 -0009

名称・規格など	数量	単位	単価	金額	備考
造園工	1.5	人			
普通作業員	0.45	人			
諸雑費	1	式			
*** 合計 ***	100	本			
*** 単位当たり ***	1	本			

100 本 当り

施工単価表

施肥（花壇，芝生）

V2003

単第0 -0011 表

頁0 -0016

名称・規格など	数量	単位	単価	金額	備考
造園工	0.03	人			
普通作業員	0.01	人			
肥料 苦土入り有機化成8-8-8-3	6	kg			
諸雑費	1	式			
*** 合計 ***	100	m2			
*** 単位当たり ***	1	m2			

100 m2 当り

指 示 書

1. 受託者は、随時ばら花壇を見回り、何か異常のあるときは、監督員に報告すること。
2. 受託者は、ばら栽培講習会等に出席し、ばらの育成に関する知識と技術の向上に努めること。
3. 受託者は、ばらの管理方法が系統(つるばら、グランドカバータイプ等)ごと、適切に管理すること。
4. 受託業務の実施に当たっては、設計図書の工程表に従い、変更する必要があるときは、監督員と協議し、指示を受けること。
特に、薬剤散布は計画であり、病害虫の発生状況を監督員に報告し、指示を受けること。
5. 夏期、冬期剪定については、監督員が立会するので実施前に連絡すること。
(剪定に使用するハサミはよく消毒し、切断面に雑菌が入らないようにすること。)
6. 施肥は、ばらの根が横方向に広く生長するように、根から少し離して撒くこと。
尚、新しいシュートの生長に特に大きな影響を及ぼすので、確実に施工すること。
7. 薬剤散布は、人通りの少ない時間帯に実施し、午前6時迄には作業が完了するよう実施し、付近に人がいる時は、一時作業を中断し、人体への安全対策に十分留意して実施すること。
8. 薬剤の種類及び濃度は、別表のとおりとする。ただし、病害虫の発生状況により薬剤の種類等変更する必要がある場合は、監督員と協議すること。
9. 灌水は、地面の乾き具合に応じて行うこと。また、地面に十分吸収されていることを確認しながら実施すること。
なお、1回の灌水量の目安は、1株につき10L程度である。
10. ばらの数は、工程表に示す時期に確認し、集計表に記入して提出すること。

工種 月 週	ばら花壇管理																							
	咲殻 (本)	剪定 (Po1, Min) (㎡)	剪定 HT, FL等(本)	剪定・誘引 Cl(本)	施肥		薬剤散布		除草 (㎡)	施肥 (㎡)	芝生管理 (m2)													
					肥料(Kg)	(本)	薬品名	(本)			芝刈	目土	芝養生											
4 1週																								
2週							226																	
3週							226																	
4週							226																	
5 1週				29			226	184			260													
2週							226																	
3週																								
4週																								
6 1週	226				6.8	226			184	0	260		0											
2週					(30g/本)																			
3週	226			29			226																	
4週																								
7 1週	226							184			260													
2週							226																	
3週																								
4週																								
8 1週								184			260													
2週							226																	
3週																								
4週																								
9 1週		42	197	29	15.8	226	226	184	260	260														
2週					(70g/本)																			
3週							226																	
4週																								
10 1週							226	184			260													
2週																								
3週							226																	
4週																								
11 1週										0														
2週	226			29	6.8	226																		
3週					(30g/本)																			
4週	226							184			260													
12 1週																								
2週					(ばら数量確認)																			
3週																								
4週																								
1 1週																								
2週																								
3週																								
4週																								
2 1週												※状況を見て補植												
2週												0												
3週																								
4週		42	197		15.8	226		184	0	260														
3 1週					(70g/本)																			
2週																								
3週																								
4週																								
合計	1,130	84	394	116	45.2	904	2,712	1,472	260	2,080	0	0												
備考	<p>注意： 薬剤散布は計画であり、病害虫の発生状況を監督員に報告し、指示を受けること。 薬剤散布は、人通りの少ない時間帯に実施し、午前6時迄には作業が完了するよう実施 附近に、人がいる時は一時作業を中断し、人体への安全対策に十分留意して実施すること。 薬剤の散布時期、種類及び濃度については、別紙「ばら病害虫防除計画」を参考にするものとするが、 病害虫の発生状況により、適正な薬剤を監督員と協議し決定すること。(打合せ簿による。)</p> <table border="1" style="margin-left: 20px;"> <tr> <td>HT, FL</td> <td>197</td> <td>本</td> </tr> <tr> <td>CL</td> <td>29</td> <td>本</td> </tr> <tr> <td>Mini</td> <td>208</td> <td>本</td> </tr> <tr> <td>合計</td> <td>434</td> <td>本</td> </tr> </table> <div style="margin-left: 20px; border: 1px solid black; padding: 5px;"> 灌水 4~7月・9~11月は週1回、8月週2回。2時間程度 2.0×36(回)=72時間 </div>												HT, FL	197	本	CL	29	本	Mini	208	本	合計	434	本
HT, FL	197	本																						
CL	29	本																						
Mini	208	本																						
合計	434	本																						

	カラー	記号	ばらの形状	植付記号	品種	箇所数 (A)	単位数量/m (B)	植付数量(株) (A×B)	単位	Sミニバラ系 合計	
ばら	W	Sミニバラ系	T	Sl b	アイスバーグ スタンダード			29	株		
					イボンヌ・ラヴィエ	2	8	16	株		
					グリーンアイス	2	4	8	株		
			B	M中型バラ	T	シュネー・プリンセス	2	4	8	株	32
		ホワイト・ノックアウト				2	2	4	株		
		ホワイト・メイディランド				2	1	2	株		
			C	Lシュラブ系	T	ウィリアム・アンド・キャサリン	2	1	2	株	
		ブチ・サーベント				2	1	2	株		
		アイスバーグ				2	2	4	株		
			B			ブノワ・マジメル	2	1	2	株	
		クレア・オースチン				2	1	2	株		
						2	1	2	株		
	Pp	Sミニバラ系	T	Sl b	ピーチ・ドリフト	2	8	16	株		
					よろこび	2	4	8	株		
					ポップコーン・ドリフト	2	4	8	株	32	
			B	M中型バラ	T	ブラッシング・ノックアウト	3	2	6	株	
		スーリル・ドゥ・シルヴィ				3	1	3	株		
		ラブリー・メイアン				3	1	3	株		
			C	Lシュラブ系	T	冬梅之子	3	1	3	株	
		ギルランドローズ				3	2	6	株		
		ハンス・ゲネバイン				3	1	3	株		
			B			クィーン・オブ・スウェーデン	3	1	3	株	
	P	Sミニバラ系	T	Sl b	ザ・フェアリー	2	8	16	株		
					ピンク・ドリフト	2	4	8	株		
					フラワーカーベットローズ・ピンクスブラッシュ	2	4	8	株	32	
			B	M中型バラ	T	ローズうらら	3	2	6	株	
		ベルスース				3	1	3	株		
		リサリサ				3	1	3	株		
			C	Lシュラブ系	T	バルメンガルテン・フランクフルト	3	1	3	株	
		メアリー・レノックス				3	2	6	株		
セプタード・アイル		3				1	3	株			
		B			ボニカ'82	3	1	3	株		
R	Sミニバラ系	T	Sl b	ピンク・ドリフト	2	8	16	株			
				マルゴ・コスター	2	4	8	株			
				マザーズデイ	2	4	8	株	32		
		B	M中型バラ	T	ノックアウト	3	2	6	株		
	マイローズ				3	1	3	株			
	トーマス・エイ・ベケット				3	1	3	株			
		C	Lシュラブ系	T	ローズうらら	3	1	3	株		
	岳の夢				3	2	6	株			
	オドゥール・ダムール				3	1	3	株			
		B			ラブ・ストラック	3	1	3	株		
V	Sミニバラ系	T	Sl b	レッド・ドリフト	1	8	8	株			
				ファイヤー・グロー	1	4	4	株			
				ディック・コスター	1	4	4	株	16		
		B	M中型バラ	T	キャンディア・メイディランド	2	2	4	株		
	スカーレット・ボニカ				2	1	2	株			
	レッド・メイディランド				2	1	2	株			
		C	Lシュラブ系	T	ロッテリア	2	1	2	株		
	アルゴノーツ				4	2	8	株			
	サラバンド				4	1	4	株			
		B			マイナウ・フォイヤ	4	1	4	株		
O	Sミニバラ系	T	Sl b	ピーチ・ドリフト	1	8	8	株			
				ボルデュールカマユ	1	4	4	株			
				オレンジ・マザーズデイ (ファザーズデイ)	1	4	4	株	16		
		B	M中型バラ	T	ラ・ドルチェ・ヴィータ	2	2	4	株		
	シャルール				2	1	2	株			
	ベビー・ロマンティカ				2	1	2	株			
		C	Lシュラブ系	T	ブラスバンド	2	1	2	株		
	ロビン				2	2	4	株			
	レディ・オブ・シャーロット				2	1	2	株			
		B			オランジェリー	2	1	2	株		
A	Sミニバラ系	T	Sl b	ポップコーン・ドリフト	1	8	8	株			
				ポップコーン・ドリフト	1	4	4	株			
				ポップコーン・ドリフト	1	4	4	株	16		
		B	M中型バラ	T	レインボー・ノックアウト	2	2	4	株		
	レインボー・ノックアウト				2	1	2	株			
	レインボー・ノックアウト				2	1	2	株			
		C	Lシュラブ系	T	レインボー・ノックアウト	2	1	2	株		
	ロアルド・ダール				2	2	4	株			
	ロアルド・ダール				2	1	2	株			
		B			ロアルド・ダール	2	1	2	株		
Y	Sミニバラ系	T	Sl b	ポップコーン・ドリフト	1	8	8	株			
				フラワーカーベットローズ・ゴールド	1	4	4	株			
				フラワーカーベットローズ・ゴールド	1	4	4	株	16		
		B	M中型バラ	T	レモンフィズ	2	2	4	株		
	縁 (ゆかり)				2	1	2	株			
	ティップン・トップ				2	1	2	株			
		C			レヨン・ド・ソレイユ	2	1	2	株		

東桜町緑地
図面番号 G6

カラー	記号	ばらの形状	植付記号	品種	箇所数 (A)	単位数/m (B)	植付数量(株) (A×B)	単位	Sミニバラ系 合計	
Pu		Lシュラブ系	T	リシュオール	2	2	4	株		
			A	れもん	2	1	2	株		
			B	グラハム・トーマス	2	1	2	株		
		Sミニバラ系	T	ベビー・フォラックス	1	8	8	株	16	
			A	スイート・チャリオット	1	4	4	株		
			B	シュネー・プリンセス	1	4	4	株		
		M中型バラ	T	ブルー・グラビティ	2	2	4	株		
			A	ル・シエル・ブルー	2	1	2	株		
			B	ラピスラズリ	2	1	2	株		
		Lシュラブ系	C	シャドウ・オブ・ザ・ムーン	2	1	2	株		
			T	ノヴァーリス	2	2	4	株		
			A	ブルー・フォー・ユー	2	1	2	株		
			B	カインダ・ブルー	2	1	2	株		
ばら合計								434	株	208株

	記号	品種	箇所	箇所あたり	数量	単位	規格	
低木	CB	コニファー ジュニベルス・ブルーカーベット	25	8	200	pot	18cmpot	
	LC1	ラベンダー・シルバーサンド	25	6	150	pot	10.5cmpot	
	LC2	ジャーマンアイリス・ヤキーナブルー	25	2	50	pot	10.5cmpot	
合計						400	pot	

	記号	品種	箇所	箇所あたり	数量	単位	規格
地被		張芝			260	m ²	

カラー	記号	ばらの形状	植付記号	品種	箇所数(A)	単位数/m(B)	植付数量(株) (A×B)	単位	
予備		Lシュラブ系	T	リシュオール	1	2	2	株	
			A	れもん	1	1	1	株	
			B	グラハム・トーマス	1	1	1	株	
ばら合計								4	株

ばら数量・種別 一覧表

東桜町緑地

品種	納品形態	植付手間	東桜町
アイスバーグ	緑化センター	h<0.60	4
アイスバーグ スタンダード	1 B	0.60≦h<1.00	29
アルゴノーツ	1 D	h<0.60	8
イボンヌ・ラヴィエ	1 E	h<0.60	16
ウィリアム・アンド・キャサリン	裸苗 1	h<0.60	2
オドゥール・ダムール	2 A	0.60≦h<1.00	3
オレンジリー	2 A	0.60≦h<1.00	2
オレンジ・マザーズデイ (ファザーズデイ)	1 E	h<0.60	4
カインダ・ブルー	2 A	0.60≦h<1.00	2
岳の夢	2 A	0.60≦h<1.00	6
キャンディア・メイディランド	2 A	0.60≦h<1.00	4
ギルランドローズ	2 A	0.60≦h<1.00	6
クイーン・オブ・スウェーデン	裸苗 2	h<0.60	3
グラハム・トーマス	裸苗 1	h<0.60	2
グリーンアイス	緑化センター	h<0.60	8
クレア・オースチン	裸苗 2	h<0.60	2
ザ・フェアリー	緑化センター	h<0.60	16
サラバンド	1 D	h<0.60	4
シャドウ・オブ・ザ・ムーン	1 D	h<0.60	2
シャルール	1 D	h<0.60	2
シュネー・プリンセス	1 E	h<0.60	12
スイート・チャリオット	1 E	h<0.60	4
スーリール・ドゥ・シルヴィ	2 A	0.60≦h<1.00	3
スカーレット・ボニカ	1 D	h<0.60	2
セプタード・アイル	裸苗 1	h<0.60	3
ディック・コスター	1 E	h<0.60	4
ティップン・トップ	2 A	0.60≦h<1.00	2
冬梅之子	1 C	0.60≦h<1.00	3
トーマス・エイ・ベケット	裸苗 1	h<0.60	3
ノヴァーリス	2 A	0.60≦h<1.00	4
ノックアウト	2 A	0.60≦h<1.00	6
パルメンガルテン・フランクフルト	1 D	h<0.60	3
ハンス・ゲーネバイン	2 A	0.60≦h<1.00	3
ピーチ・ドリフト	2 B ②	h<0.60	24
ピンク・ドリフト	2 B ②	h<0.60	24
ファイヤー・グロー	1 E	h<0.60	4
プチ・サーペント	2 A	0.60≦h<1.00	2
ブノワ・マジメル	1 C	0.60≦h<1.00	2
ブラスバンド	緑化センター	h<0.60	2
ブラッシング・ノックアウト	2 A	0.60≦h<1.00	6
フラワーカーペットローズ・ゴールド	2 B ③	h<0.60	8

フラワーカーペットローズ・ピンクスプラッシュ	2B③	$h < 0.60$	8
ブルー・グラビティ	1D	$h < 0.60$	4
ブルー・フォー・ユー	1D	$h < 0.60$	2
ベビー・フォラックス	1E	$h < 0.60$	8
ベビー・ロマンティカ	2A	$0.60 \leq h < 1.00$	2
ベルスース	1D	$h < 0.60$	3
ポップコーン・ドリフト	2B②	$h < 0.60$	32
ボニカ'82	2A	$0.60 \leq h < 1.00$	3
ポルデュールカマユ	2B③	$h < 0.60$	4
ホワイート・ノックアウト	2A	$0.60 \leq h < 1.00$	4
ホワイート・メイディランド	2A	$0.60 \leq h < 1.00$	2
マイナウ・フォイヤール	1D	$h < 0.60$	4
マイローズ	1D	$h < 0.60$	3
マザースデイ	1E	$h < 0.60$	8
マルゴ・コスター	1E	$h < 0.60$	8
メアリー・レノックス	1D	$h < 0.60$	6
縁 (ゆかり)	1D	$h < 0.60$	2
よろこび	1E	$h < 0.60$	8
ラ・ドルチェ・ヴィータ	1D	$h < 0.60$	4
ラピスラズリ	1D	$h < 0.60$	2
ラブ・ストラック	1D	$h < 0.60$	3
ラプリー・メイアン	2A	$0.60 \leq h < 1.00$	3
リサリサ	1D	$h < 0.60$	3
リシュオール	1D	$h < 0.60$	4
ル・シエル・ブルー	1D	$h < 0.60$	2
レインボー・ノックアウト	2A	$0.60 \leq h < 1.00$	10
レッド・ドリフト	2B②	$h < 0.60$	8
レッド・メイディランド	2A	$0.60 \leq h < 1.00$	2
レディ・オブ・シャーロット	裸苗 2	$h < 0.60$	2
れもん	1D	$h < 0.60$	2
レモンフィズ	2A	$0.60 \leq h < 1.00$	4
レヨン・ド・ソレイユ	2A	$0.60 \leq h < 1.00$	2
ロアルド・ダール	裸苗 1	$h < 0.60$	8
ローズうらら	2A	$0.60 \leq h < 1.00$	9
ロッテリア	1D	$h < 0.60$	2
ロビン	1D	$h < 0.60$	4
合計			434

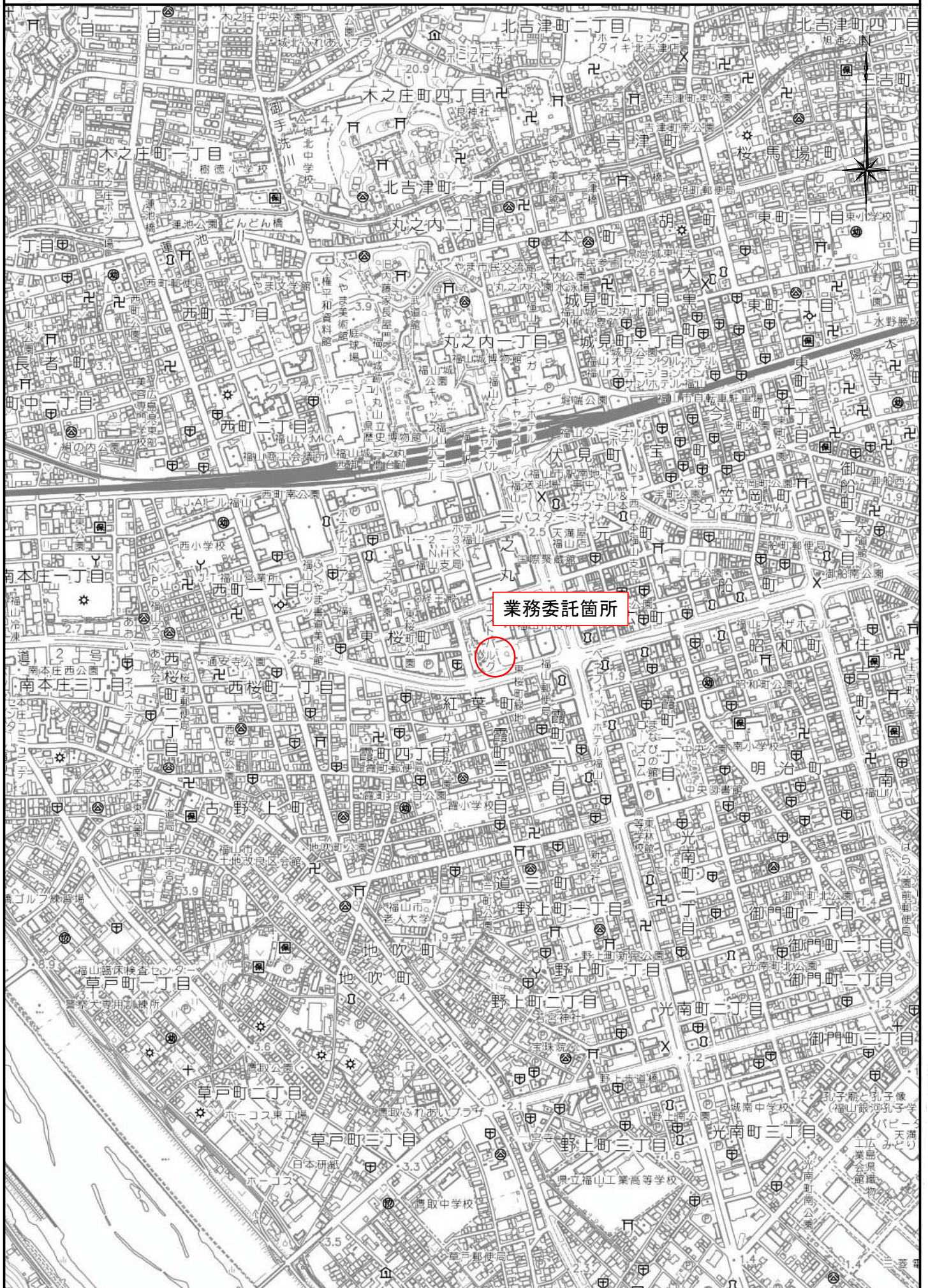
植付手間数量 (本)	$h < 0.60$	310
	$0.60 \leq h < 1.00$	124
	$1.00 \leq h < 2.00$	0
	$2.00 \leq h < 3.00$	0
	低ばら数量	310
中ばら数量	124	

2024度(令和6年) ばら病害虫防除薬剤計画(案)

回	月	日	殺虫剤	濃度	適用	殺菌剤	濃度	適用	備考
1	4		オルトラン水和剤	1000倍	アブラムシ類, リン翅目昆虫等	ジマンダイセン水和剤 ダコニール1000	500倍 1000倍	うどんこ病 黒星病等	※散布時期：4月上旬(4/7～) 枝にもしっかり散布すること。
2			ダントツ水溶剤	2000倍	アブラムシ類等	アフェット フロアブル	2000倍	うどんこ病	※散布時期：4月中旬(4/14～) 枝にもしっかり散布すること。
3			オルトラン水和剤	1000倍	アブラムシ類, リン翅目昆虫等	ショウチノスケ フロアブル	2000倍	うどんこ病	※散布時期：4月下旬(4/21～) 枝にもしっかり散布すること。
4	5		アフアーム乳剤	1000倍	アブラムシ類, リン翅目昆虫等	サルバトーレME液剤	3000倍	うどんこ病 黒星病	※散布時期：5月上旬(5/1～)
5			ディアナSC	2500倍	リン翅目昆虫等	パンチョTF顆粒水和剤	2000倍	うどんこ病	※散布時期：ばら祭前(5月上旬 (5/6～))
6	6		ダイリーグ粒剤	30g/m2	アブラムシ類, ゴマダラカミキリ				5月下旬～6月下旬
7			コロマイト水和剤	2000倍	アブラムシ類, ゴマダラカミキリ				6月上旬 枝にもしっかり散布すること
8			コロマイト水和剤	2000倍	ハダニ類	アフェット フロアブル	2000倍	うどんこ病	
9	7		オルトラン水和剤	1000倍	アブラムシ類, リン翅目昆虫等	フルピカフロアブル	2000倍	うどんこ病 黒星病	
10	8		カスケード乳剤	1000倍	ハダニ類, リン翅目昆虫等	パレード20フロアブル	4000倍	うどんこ病	カスケード乳剤は、脱皮抑制剤のため効果の発現は遅い。 株元にもしっかり散布すること
11	9		ダントツ水溶剤	2000倍	アブラムシ類等	ジマンダイセン水和剤 ダコニール1000	500倍 1000倍	うどんこ病 黒星病	※散布時期：夏期剪定後7日以内 枝にもしっかり散布すること。
12			ディアナSC	2500倍	リン翅目昆虫等	ショウチノスケ フロアブル	2000倍	うどんこ病	※散布時期：9月中下旬 枝にもしっかり散布すること。
13	10		フェニックス顆粒水和剤	2000倍	リン翅目昆虫	サルバトーレME液剤	3000倍	うどんこ病 黒星病	※散布時期：10月上旬
14			アフアーム乳剤	1000倍	アブラムシ類, リン翅目昆虫等	ラリー乳剤	4000倍	うどんこ病 黒星病	※散布時期：10月中旬

※展着剤は、アピオンEを使用する。その倍率は、1000倍とする。

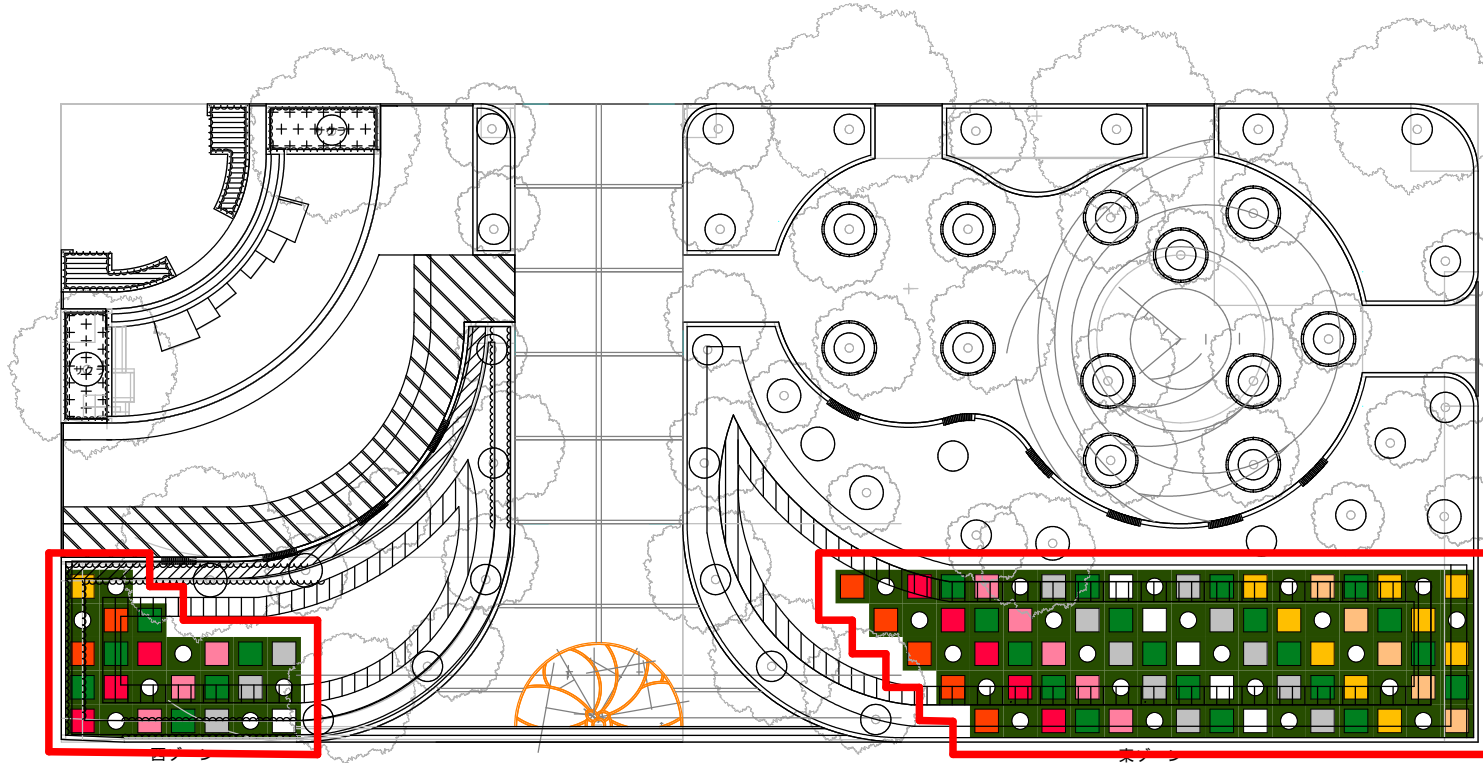
位置図 S=1/10,000



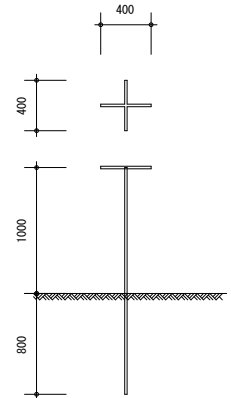
図面番号	1/2	縮尺	-
工種	東桜町緑地外1広場植栽工事		
種別	植栽ゾーン計画図	番	1/1
公園名	東桜町緑地外1広場		
工事箇所	福山市東桜町地内		
福山市			



(東桜町緑地)

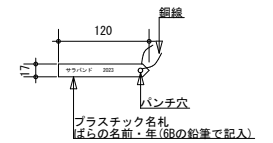


スタンダードポール
S=1:60



ばらのネームプレート

ばらの名札 1/5
(全てのばらにつける)



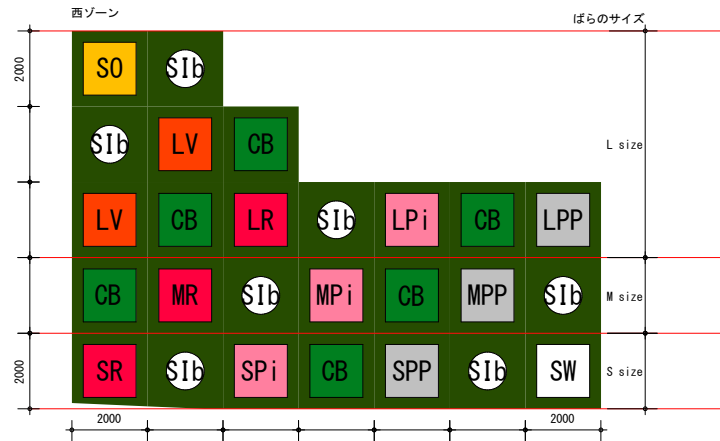
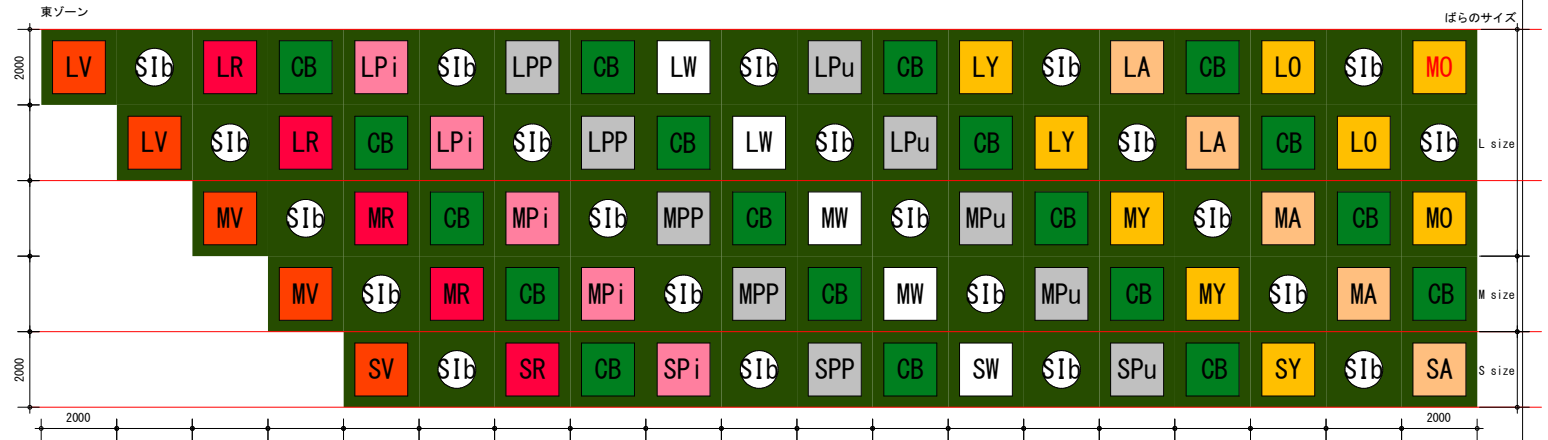
○	スタンダードポール	29	基	設置
---	-----------	----	---	----

名称	単位	備考
基礎土壌改良範囲	444 m3	面積444(A) × 深さ0.5mを改良

図面番号	2/2	縮尺	-
工種	東桜町緑地外1広場植栽工事		
種別	植付パターン図・植栽リスト		番 1
公園名	東桜町緑地外1広場		
工事箇所	福山市東桜町地内		
福山市			



(東桜町緑地)



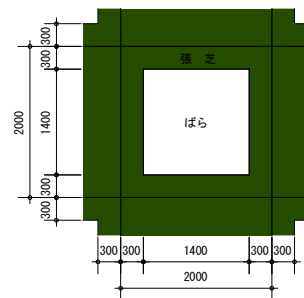
施設配置図

記号	名称	数量	単位	備考
○	スタンダード支柱	29	基	共通仕様書参照

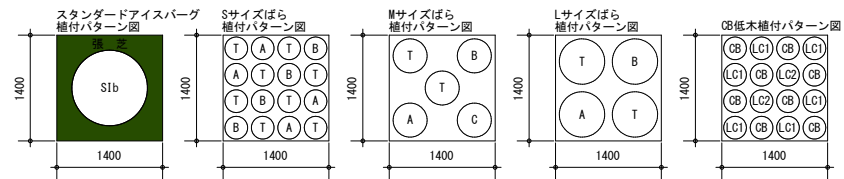
植栽配色図

記号	名称及び色彩	数量	単位	備考
S1b	スタンダードアイスパーク	29	ヶ所	
W	【白】	6	ヶ所	
PP	【薄ピンク】	8	ヶ所	
Pi	【ピンク】	8	ヶ所	
R	【紅赤】	8	ヶ所	
V	【朱赤】	7	ヶ所	
O	【オレンジ】	5	ヶ所	
A	【アプリコット】	5	ヶ所	
Y	【黄】	5	ヶ所	
Pu	【紫】	5	ヶ所	
CB	コニファー	25	ヶ所	
■	張芝	260	m ²	

ばらと地被の割付図 1/100



植付パターン図 1/50



CB: ジュニペレス・ブルーカベツ刈込
 L1: ラベンダーシルバーサンド
 L2: ジャーマンアイリス・ヤギーナブルー