

2023年度（令和5年度）

福 山 市 西 町 一 丁 目 地 内

西 町 南 公 園 休 憩 施 設 改 修 工 事 実 施 設 計 書

工
事
概
要

施設整備

パーゴラ設置

N = 1 基

公園施設撤去工

一式

【特 記 仕 様 書】

(適 用)

本特記仕様書は「西町南公園休憩施設改修工事」に適用する。

本特記仕様書に記載のない事項については、福山市工事請負契約約款(契約書を含む)、設計図書(別冊図面、仕様書、現場説明書及び現場説明に対する質問回答書をいう)、福山市工事執行規則、福山市工事検査技術基準、広島県土木工事共通仕様書、公園緑地共通仕様書、その他関係規則によること。

本工事の施工にあたり、関係諸法令、通達及び工事施工に関する協定事項等を遵守するとともに、官公庁への届出・許認可等の手続きを速やかに行い、監督員に報告すること。

(名 札)

受注者は、工事現場内において、監理技術者、主任技術者（下請人を含む。）に工事名、工期、顔写真、所属会社名及び証明印の入った名札を着用させるものとする。

(施工体制台帳等)

建設業法第 24 条の 7 の規定により、建設工事を直接請け負った建設業者で、当該建設工事を施工するために下請契約を締結するときは、その金額にかかわらず全ての工事について「施工体制台帳」及び「下請負人等に関する届出書」を作成し、監督員に提出すること。

(施工時間)

項目	事項	該当	内容
工程	関連する別途工事	無し	工事名
			工期
	施工時期・時間制限	無し	時期
			時間

(交通誘導警備員)

項目	事項	該当	内 容
安全対策	交通誘導警備員	無し	
	特別な交通安全対策	無し	施設等

(工 期)

本工事の工期は、工事検査期間として、14 日を見込んでいる。

(実施工程表)

本工事は、工期内の引渡しを確認するため、実施工程表を契約締結後 14 日以内に提出すること。

(施工計画書)

現場代理人及び主任技術者（監理技術者を含む）は、契約締結後 30 日以内に監督員に施工計画書を提出すること。

(工事着手)

受注者は、工事開始日以降 30 日以内に工事着手しなければならない。

(水セメント比)

本工事に使用するコンクリートにおいては、土木工事共通仕様書(令和3年 広島県)『第1編 3-3-1 一般事項』によらず、鉄筋構造物のコンクリート(呼び強度24)の水セメント比については55%以下、無筋構造物のコンクリート(呼び強度18)の水セメント比については60%以下とすること。

(レディーミクストコンクリートについて)

受注者は、レディーミクストコンクリートを用いる場合には、JISマーク表示認定工場で、かつコンクリートの製造、施工、試験、検査及び管理などの技術的業務を実施する能力のある技術者(コンクリート主任技士等)が常駐しており、配合設計及び品質管理等を適切に実施できる工場(全国品質管理監査会議の策定した統一監査基準に基づく監査に合格した工場[『適』マークを取得した工場]から選定し、JISA5308(レディーミクストコンクリート)に適合するものを用いなければならない。これ以外の場合は、土木工事共通仕様書第1編第3章第3節第2条3,4項の規定によるものとする。

(再生材)

当該工事に使用する砕石は、再生砕石を使用するものとする。
使用に当たっては、次のとおりとする。

- 1) 再生材の種類 RC-40
- 2) 使用場所 構造物の基礎
- 3) 品質基準 JIS A 5001 道路用砕石(C-40)に準じる。
- 4) 提出調書等 提出を義務付ける。(伝票・品質証明書等)

なお、再生材の確保が困難な場合は、監督員と協議すること。

(排出ガス対策型建設機械の使用促進)

土木工事共通仕様書(令和3年 広島県)『第1編 1-1-1-31 環境対策』で使用を義務付けている排出ガス対策型建設機械においては、第2次基準値以上の建設機械の使用に努めること。

なお、使用する排出ガス対応型建設機械について、基準値による設計変更は行わない。

(産業廃棄物)

1. 工事受注者は、本工事により発生する特定建設資材廃棄物(特定建設資材(アスファルト・コンクリート、コンクリート及び木材)が廃棄物になったものをいう。)について、「建設工事に係る資材の再資源化等に関する法律」(平成12年法律第104号。以下「法」という。)及び「廃棄物の処理及び清掃に関する法律」(昭和45年法律第137号。以下「廃棄物処理法」という。)を遵守し適正に処理しなければならない。
2. 建設リサイクル法対象工事(請負代金500万円以上)受注者は、その請け負った建設工事の全部若しくはその主たる部分又は他の部分から独立してその機能を発揮する工作物の工事以外の部分を他の建設業を営む者に請け負わせようとするときは、当該他の建設業を営む者に対して、法第12条第2項に基づき、法第10条第1項第1号から第5号までに掲げる事項について告げなければならない。
3. 工事(請負代金100万円以上)受注者は、工事着手前に、「再生資源利用計画書」及び「再生資源利用促進計画書」を本工事の監督員に提出しなければならない。
4. 工事(請負代金100万円以上)受注者は、「再生資源利用計画書」及び「再生資源利用促進計画書」に従い特定建設資材廃棄物が適正に処理されたことを確認し、工事完成時に、「再生資源利用実施書」、及び「再生資源利用促進実施書」を本工事の監督員に提出しなければならない。

5. 建設リサイクル法対象工事受注者は、工事完成後速やかに福山市長（発注者）に対して、「再資源化等完了報告書」を提出しなければならない。
6. 本工事で発生した建設資材廃棄物は、広島県（環境局）及び保健所設置政令市（広島市、呉市、福山市）が、廃棄物処理法に基づき許可した適正な施設で処理すること。
但し、建設資材廃棄物が、破碎等（選別を含む）により有用物となった場合、その用途に応じて適正に処理するものとする。
※有用物：有価物たる性状を有するもの。有価物は客観的に利用用途に応じて適正な品質を有していなければ成らない。
7. 本工事における再資源化に要する費用（運搬費を含む処分費）は、前記6.に掲げる施設のうち受入条件が合うものの中から、運搬費と受入費（平日の受入費用）の合計が最も経済的になるものを見込んでいる。従って、正当な理由がある場合を除き再資源化に要する費用（単価）は変更しない。

（建設発生土(搬出)） （建設発生土リサイクルプラント又は建設発生土受入地(一時堆積含む)）

1. 本工事において建設発生土を処分する場合は、建設発生土処分先一覧表に掲載されている建設発生土リサイクルプラント又は建設発生土受入地（一時堆積含む）のいずれかに搬出するものとする。また、搬出先として、運搬費と受入費（平日の受入費用）の合計が最も経済的になる建設発生土リサイクルプラント又は建設発生土受入地（一時堆積含む）を見込んでいる。したがって、正当な理由がある場合を除き残土処分に要する費用（単価）は変更しない。
なお、工事発注後に明らかになったやむを得ない事情により、建設発生土処分先一覧表に掲載されている建設発生土リサイクルプラント又は建設発生土受入地（一時堆積含む）への搬出が困難となった場合は、発注者と元請業者が協議するものとする。
2. 搬出先においては、処分状況が確認できるよう、写真撮影を行なうとともに、処分数量等が確認できるものを監督員に提出すること。

（金属・スクラップ）

本工事において発生する金属のスクラップについては、下記を見込んでいる。

- (1) 搬出場所 福山市千田町二丁目地内の受入施設
- (2) 運搬距離 4.5km
- (3) 受入費用 平日の受入費用
- (4) 提出調書等 提出を義務づける

（その他）

1. 本特記仕様書及び設計図書に明示していない事項又は、その内容に疑義が生じた場合は監督員の指示を受けること。
2. 現場標示板等について

「第20回世界パラ会議福山大会2025」の周知と機運醸成を図るため、現場標示板等へ大会ロゴの標示について、ご協力をお願いします。

- ・使用するロゴは「第20回世界パラ会議福山大会2025ロゴ利用規程」に沿ったものとし、別紙のいずれかのデザインとする。
- ・「第20回世界パラ会議福山大会2025ロゴ利用規程」に定められた「大会ロゴ利用許諾申請書」の提出は不要とする。
- ・使用する大会ロゴは「大会ロゴデザインガイド」にて配色等が定められているので留意すること。
- ・大会ロゴの標示については任意事項とし、標示に必要な経費は工事費に計上しない。

- ・ロゴ標示期限は2026年（令和8年）3月31日とする。
（デザインデータについては福山市建設管理部技術検査課へお問い合わせください。）

【使用例】



使用デザイン1



使用デザイン2



総括情報表

変更回数 適用単価地区 単価適用日 諸経費体系	0 70 福山市 00-05.11.01(0) 1 公共(一般)	凡例 Co … コンクリート As … アスファルト DT … ダンプトラック BH … バックホウ CC … クローラクレーン TC … トラッククレーン RTC… ラフテレーンクレーン
	当世代 09 公園工事 00 補正なし 00 補正なし 00 補正なし 00 補正なし 00 補正なし 00 補正なし 00 補正なし 00 通常工事 0% 00 補正無し 01 金銭的保証(0.04%)	前世代
建設技能労働者や交通誘導員等の現場労働者にかかる経費として、労務費のほか各種経費（法定福利費の事業者負担額，労務管理費，安全訓練等に要する費用等）が必要であり，本積算ではこれらを現場管理費等の一部として率計上している。		

本工事費 内訳表

費目・工種・施工名称など	数量	単位	単価	金額	備考
本工事費					X1000
施設整備					Y1H03 レベル1
建築施設組立設置工	1	式			Y1H0310 レベル2
パーゴラ工	1	式			Y1H031002 レベル3
パーゴラ設置	1	式			Y1H03100202 レベル4
パーゴラ設置		基			V0002 00
ベンチ・テーブル工	1	基			単第0 -0001 表 Y1H030804 レベル3
ベンチ 【ベンチの種類,ベンチの規格】 【ベンチの材質】	1	式			Y1H03080401 レベル4
ベンチ設置		基			V0001 00
	2	基			単第0 -0010 表

本工事費 内訳表

費目・工種・施工名称など	数量	単位	単価	金額	備考
構造物撤去工					Y1H0312 レベル2
	1	式			
作業土工					Y1H031204 レベル3
	1	式			
床掘り 【土質】					Y1H03120402 レベル4
		m3			
床掘り 土砂 上記以外(小規模)					SPK23040015 00
	10	m3			単第0 -0014 表
埋戻し 【土質区分,土質】					Y1H03120403 レベル4
		m3			
埋戻し 土砂 上記以外(小規模)					SPK23040020 00
	10	m3			単第0 -0015 表
公園施設等撤去・移設工					Y1H0313 レベル2
	1	式			
公園施設撤去工					Y1H031301 レベル3
	1	式			
公園施設撤去 【公園施設の種類,公園施設の規格】					Y1H03130101 レベル4
		基			

本工事費 内訳表

費目・工種・施工名称など	数量	単位	単価	金額	備考
パーゴラ撤去					V0003 00
	1	基			単第0 -0016 表
運搬処理工					Y1H031215 レベル3
	1	式			
殻運搬 【殻種別】					Y1H03121501 レベル4
		m3			
殻運搬 Co(無筋)構造物とりこわし DID区間有り 運搬距離18.5km以下(14.4km超)	1	m3			SPK23040152 00
					単第0 -0018 表
殻処分 【殻種別】					Y1H03121502 レベル4
		m3			
【直接工事費に含まれる処分費等】 「処分費等」の取扱いによる					#0041
Co殻受入費 再資源化施設搬入					F0000000003 00
	1	t			
鉄屑運搬処理 【発生材種類】					Y1H03121503 レベル4
		回			
現場発生品及び支給品運搬 クレーン装置付BT4~4.5t級2.9t吊 片道運搬距離5.0km以下(3.0km超)	0.5	t			SPK23040410 00
					単第0 -0019 表

本工事費 内訳表

費目・工種・施工名称など	数量	単位	単価	金額	備考
現場発生品及び支給品積込み・荷卸し クレーン装置付BT4～4.5t級2.9t吊	0.5	t			SPK23040411 00 単第0 -0020 表
【スクラップ】 共通仮設費[対象外]，現場管理費[対象外] 一般管理費[対象外]					#0046
スクラップ受入費 ALC-H2	0.5	t			F0000000007 00
伐採工	1	式			Y1H031303 レベル3
高木伐採 【高木の規格】		本			Y1H03130301 レベル4
樹木管理（伐採） チェーンソー伐り 幹周60cm以上90cm未満	2	本			V00BS4 00 単第0 -0021 表
つる切り	45	m2			V0006 00 単第0 -0023 表
運搬工 高木 幹周60cm以上90cm未満	3	本			S6621 00 単第0 -0024 表
【直接工事費に含まれる処分費等】 「処分費等」の取扱いによる					#0041

本工事費 内訳表

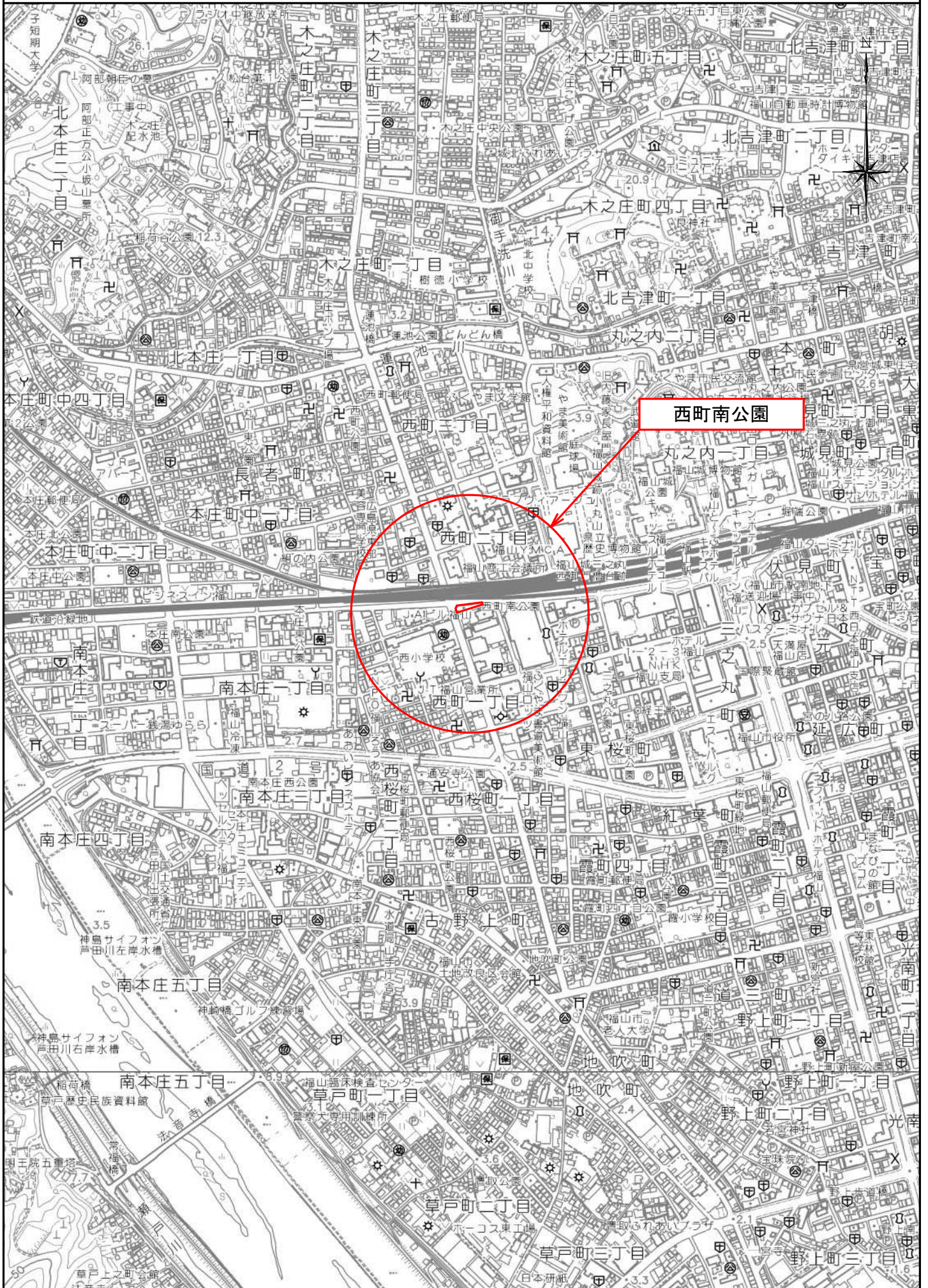
費目・工種・施工名称など	数量	単位	単価	金額	備考
木根等処分費					F0000000004 00
	1	m3			
** 直接工事費 ** #0020計=支給品等(材料),無償貸付					
共通仮設費率分					Z0019
計算情報..... 対象額..... 率.....					
** 共通仮設費計 **					
** 純工事費 **					
現場管理費 計算情報..... 対象額..... 率.....					
** 工事原価 **					
一般管理費率分 計算情報..... 対象額..... 率.....					前払補正率...

本工事費 内訳表

費目・工種・施工名称など	数量	単位	単価	金額	備考
契約保証費 計算情報..... 対象額..... 率.....					当初請対額 当初対象額
一般管理費計					
** 工事価格 **					
** 消費税相当額 ** 計算情報..... 対象額..... 率.....					
** 工事費計 **					
** 契約保証費計 **					

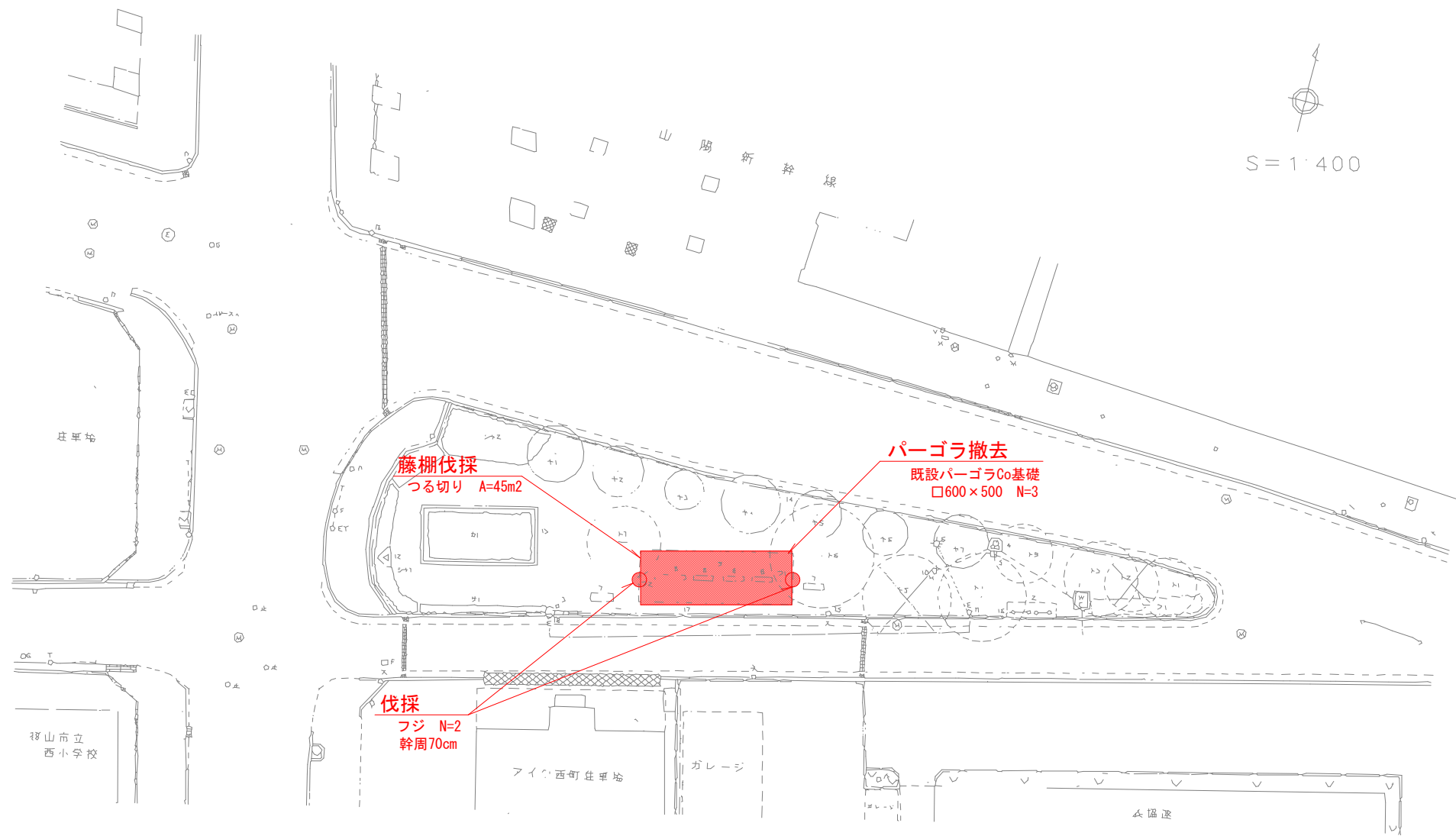
位置図

S=1/10,000



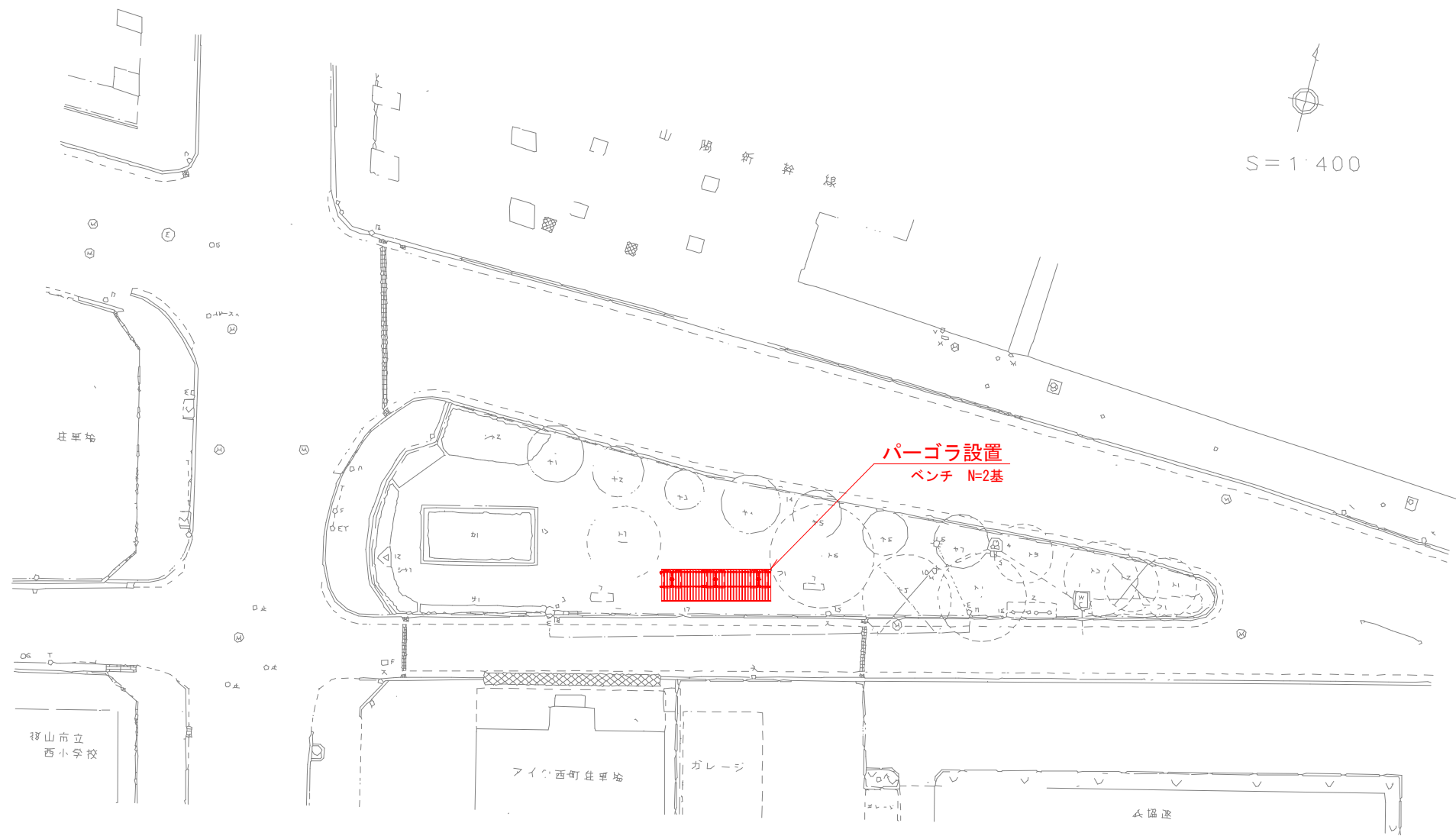
図面番号	1/5	縮尺	図示
公園名	西町南公園		
種別	撤去平面図	番号	/
工事名	西町南公園休憩施設改修工事		
工事箇所	福山市西町一丁目地内		
福山市			

撤去平面図 S=1/400

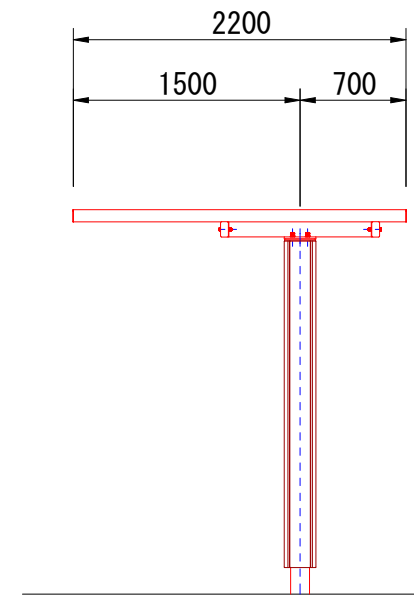
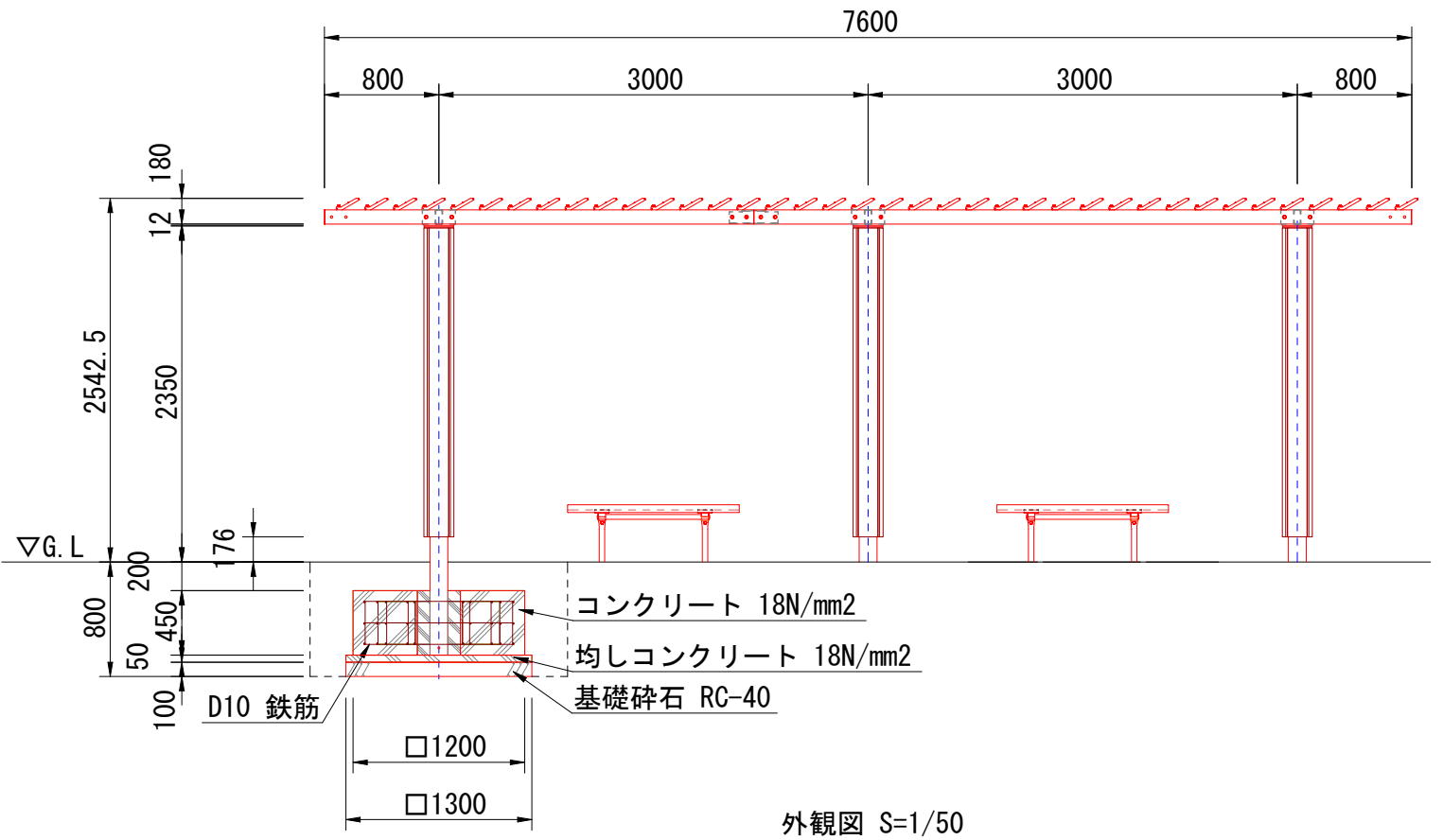
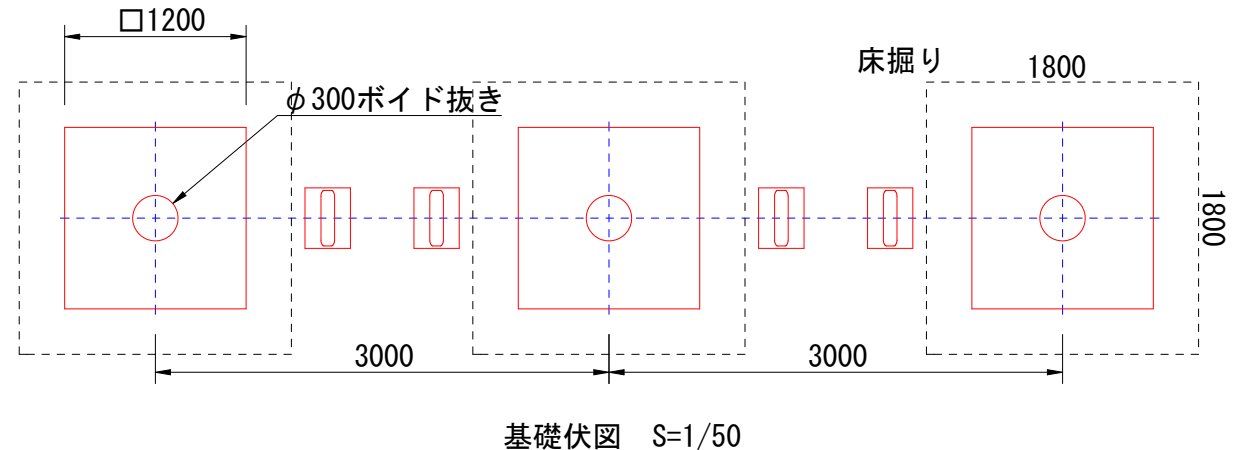
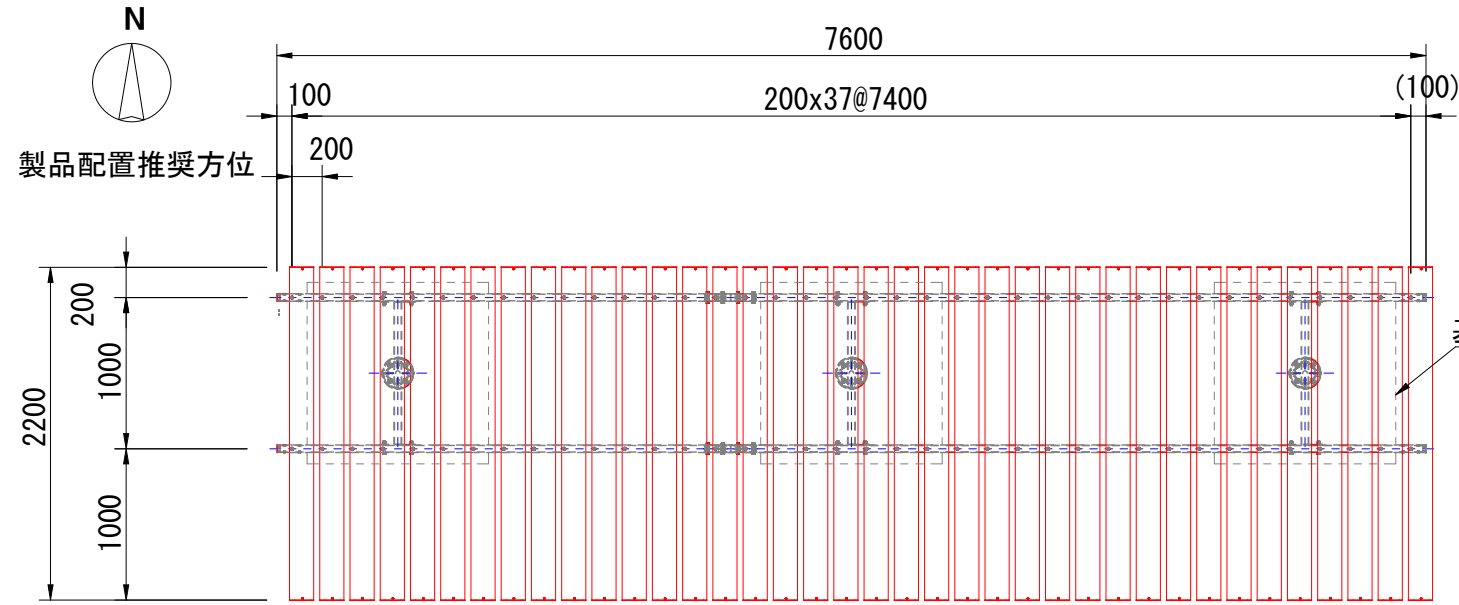


図面番号	2/5	縮尺	図示
公園名	西町南公園		
種別	設置平面図	番号	/
工事名	西町南公園休憩施設改修工事		
工事箇所	福山市西町一丁目地内		
福山市			

設置平面図 S=1/400



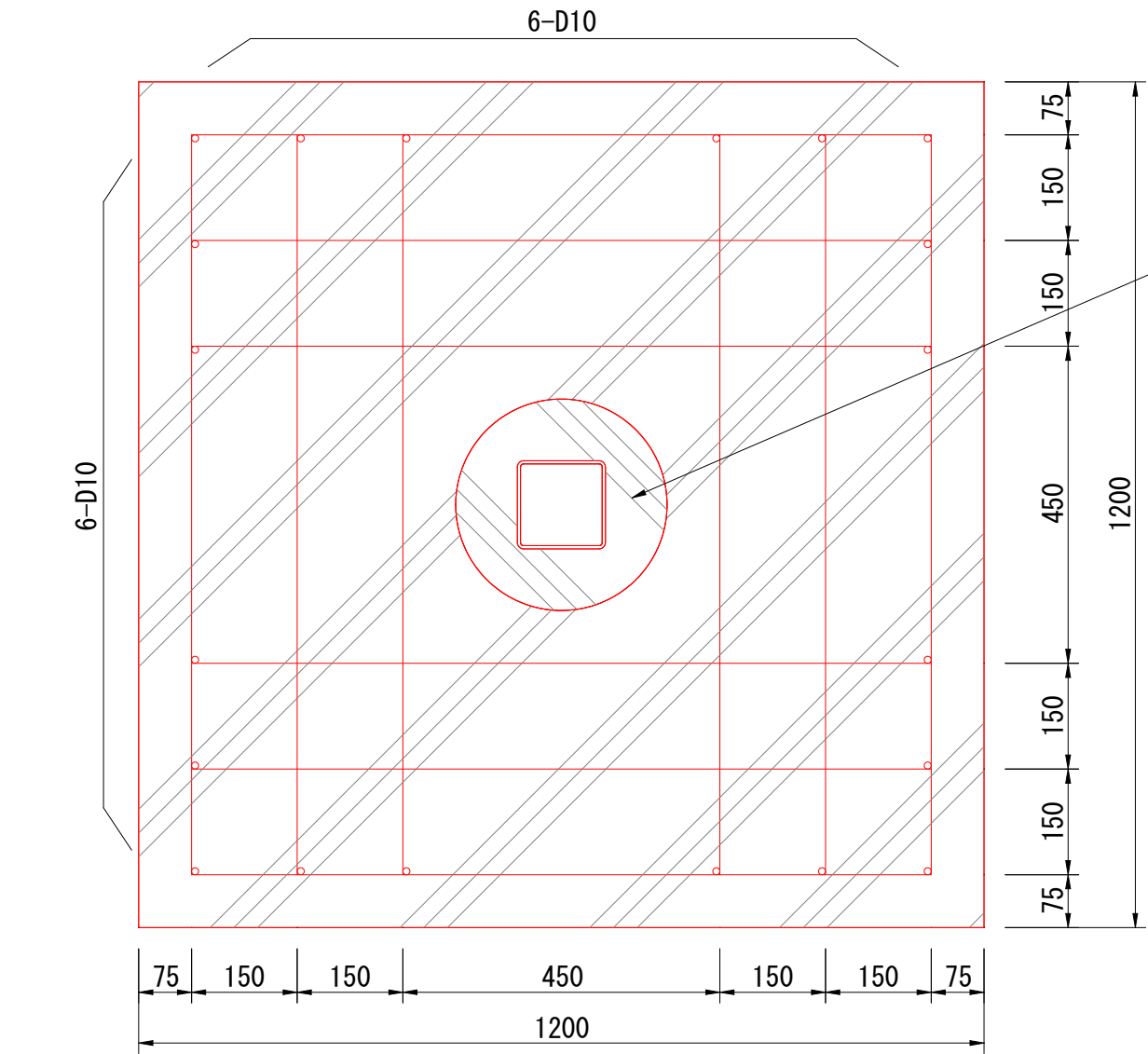
図面番号	3/5	縮尺	図示
公園名	西町南公園		
種別	構造図(パーゴラ)	番号	/
工事名	西町南公園休憩施設改修工事		
工事箇所	福山市西町一丁目地内		
福山市			



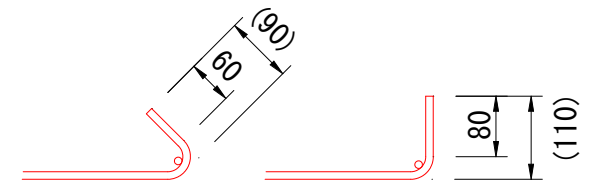
- 柱 : □125×t4.5角鋼管 溶融亜鉛メッキ 合成樹脂塗装 (アースグレー)
化粧材 再生木材 (レッド)
- 梁 : 100×50×t2.3角鋼管 溶融亜鉛メッキ 合成樹脂塗装 (アースグレー)
- 梁受 : 100×50×t4.5角鋼管 溶融亜鉛メッキ 合成樹脂塗装 (アースグレー)
- 棧 : アルミ押出材 アルマイト仕上げ (ダークブラウン)
質量 : 521kg
- ※風荷重設定は風速40m/sec、粗度区分Ⅲとしています。
- ※積雪荷重設定は80cm×20N/cm² = 1600N/m²です。
- ※製品下部に効率的に日陰を作る推奨の方位を示す。日陰率80%程度とする。
- ※ISO9001 / ISO14001認証取得企業の製品とする。
- ※(一社)日本公園施設業協会 SPL表示認定企業製品とする。
- ※(一社)日本公園施設業協会団体賠償責任保険に加入した製品とする。

図面番号	4/5	縮尺	図示
公園名	西町南公園		
種別	パーゴラ基礎参考図	番号	/
工事名	西町南公園休憩施設改修工事		
工事箇所	福山市西町一丁目地内		
福山市			

基礎参考図 S=1/10



コンクリート充填



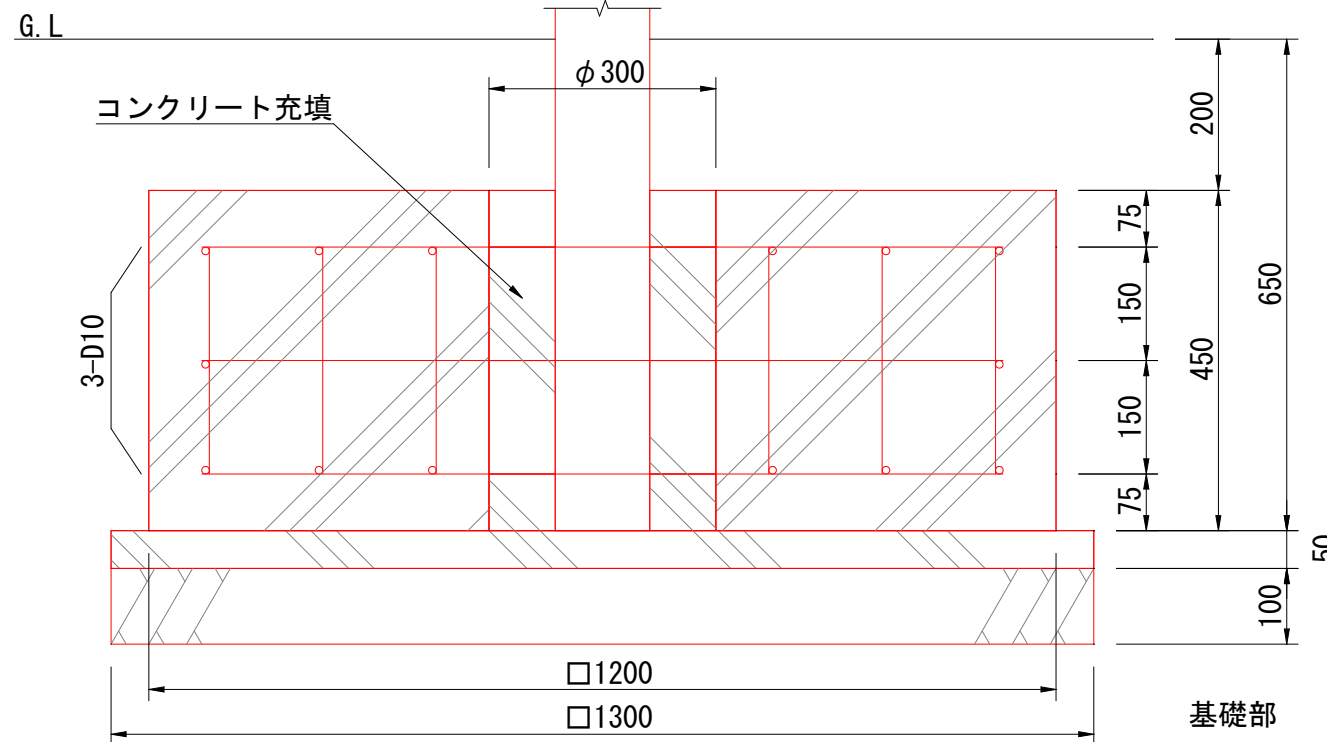
※使用コンクリート（標準品）

- ・圧縮強度 18N/mm²以上
- ・スランプ 8cmまたは12cm
- ・粗骨材最大寸法 20mmまたは25mm
- ・セメントの種類 普通ポルトランドセメント
- ・標準かぶり 75mm

鉄筋数量表

(基礎1基当り)

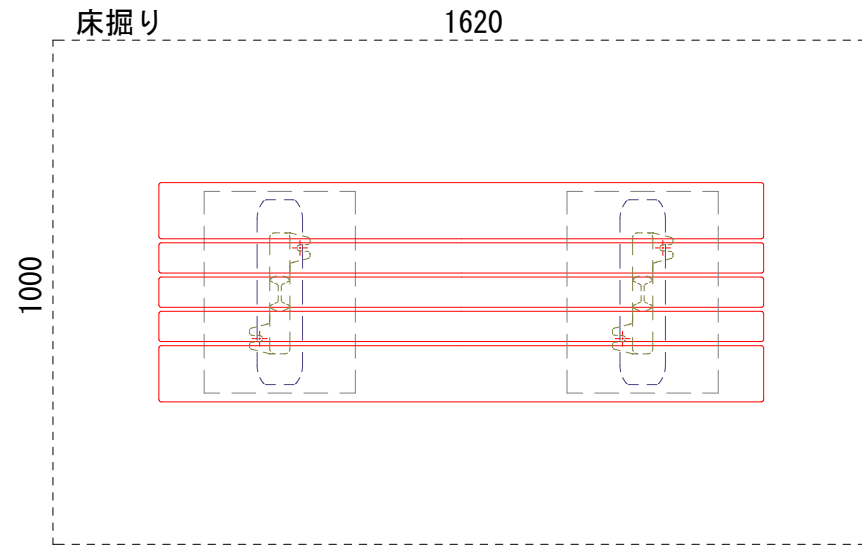
径	単位重量 (kg/m)	長さ (m)	本数	長さ (m)	重量 (kg)
D10	0.560	1.05	28	29.40	16.46
D10	0.560	0.30	20	6.00	3.36
総合計					19.82



☆施工に関しては、建築工事共通仕様書及び
建築工事施工管理指針に基づくものとする。

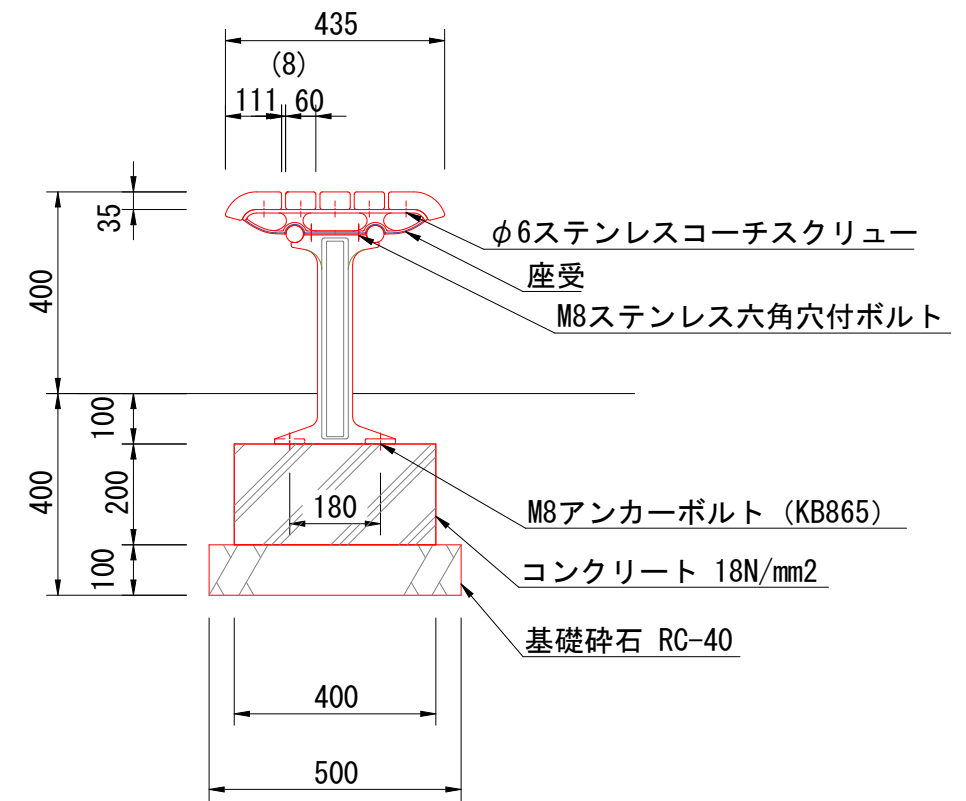
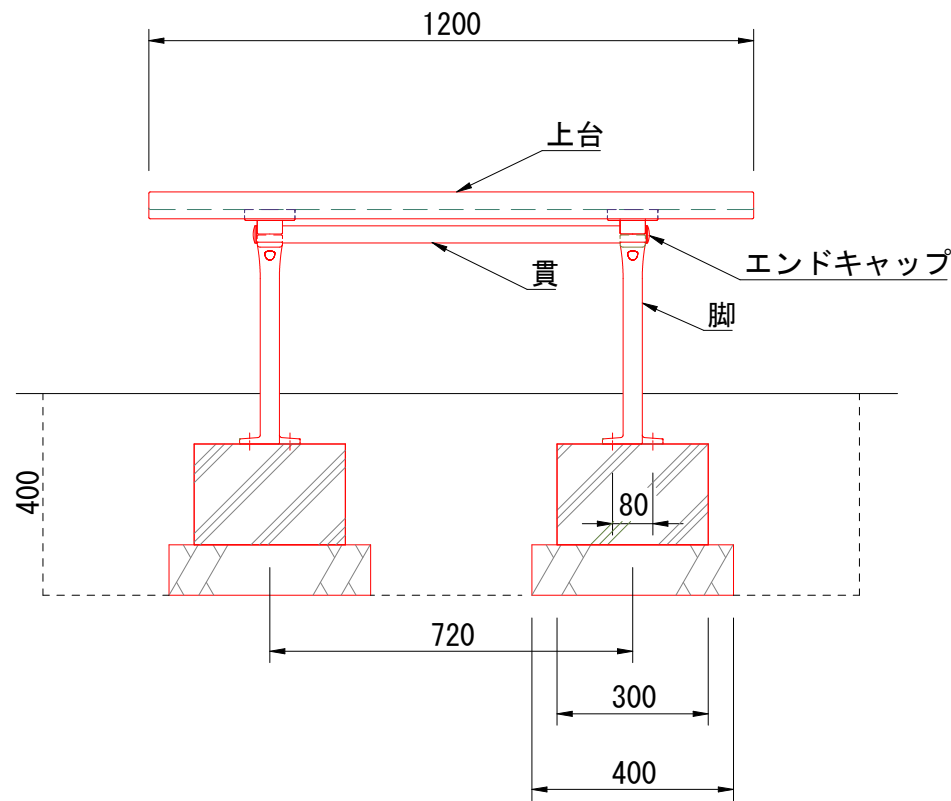
☆設計地耐力 100KN/m² (短期)

図面番号	5/5	縮尺	図示
公園名	西町南公園		
種別	構造図(ベンチ)	番号	/
工事名	西町南公園休憩施設改修工事		
工事箇所	福山市西町一丁目地内		
福山市			



上台：再生木材（レッド）
 座受：アルミ合金鋳物 合成樹脂塗装（アースグレー）
 貫：φ34アルミ押出型材 アルマイト仕上（ブラック）
 樹脂エンドキャップ付（ブラック）
 脚：アルミ合金鋳物 合成樹脂塗装（アースグレー）
 質量：39kg

※ISO9001認証取得企業で品質管理された製品です。
 ※（一社）日本公園施設業協会 SPL表示認定企業の製造製品です。
 ※（一社）日本公園施設業協会の生産物賠償責任保険に加入した製品です。



外観図 S=1/15

参考図書

施工単価表

パーゴラ基礎工

V0005

単第0 -0002 表

1 基 当り

名称・規格など	数量	単位	単価	金額	備考
基礎砕石 砕石の厚さ7.5cmを超え12.5cm以下 RC-40	1.69	m2			単第0-0003 表
均しコンクリート 無筋・鉄筋構造物 18-8-40BB 人力打設	0.08	m3			単第0-0004 表
型枠 一般型枠 均しコンクリート	0.26	m2			単第0-0005 表
コンクリート 無筋・鉄筋構造物 18-8-25(20)BB 人力打設	0.65	m3			単第0-0006 表
型枠 一般型枠 鉄筋・無筋構造物	2.16	m2			単第0-0007 表
箱抜き 型枠各種	0.45	m			単第0-0008 表
鉄筋工 SD295_D10 一般構造物 [規]10t未満	0.020	t			単第0-0009 表
*** 単位当たり ***	1	基			

施工単価表

基礎碎石

SPK23040034

単第0 -0003 表

碎石の厚さ7.5cmを超え12.5cm以下

RC-40

1

m2 当り

機械構成比: 5.88% 労務構成比: 76.10%

材料構成比: 18.02%

市場単価構成比: 0.00%

標準単価:

1,145.70000

代表機労材規格(積算地区)	構成比	単価(積算地区)	代表機労材規格(東京地区)	単価(東京地区)	備考
<賃>バックホウ(クローラ型) 山積0.8m3(平積0.6) 排出ガス対策型(第1,2,3次基準値)低騒音	5.84%		バックホウ クローラ型 山積0.8m3(平積0.6m3)		KTPC00018 KTPT00018
その他(機械)			その他(機械)		EK009
普通作業員	36.47%		普通作業員		RTPC00002 RTPT00002
特殊作業員	15.92%		特殊作業員		RTPC00001 RTPT00001
運転手(特殊)	14.24%		運転手(特殊)		RTPC00006 RTPT00006
土木一般世話役	8.95%		土木一般世話役		RTPC00009 RTPT00009
その他(労務)			その他(労務)		ER009
再生クラッシャーラン 40~0mm	12.56%		再生クラッシャーラン RC-40		TTPC00008 TTPT00008
軽油 パトロール給油,2~4KL積載車給油	5.43%		軽油パトロール給油		TTPC00013 TTPT00013

施工単価表

均しコンクリート

SPK23040154

単第0 -0004 表

無筋・鉄筋構造物 18-8-40BB

人力打設

1

m3 当り

機械構成比: 0.00% 労務構成比: 31.93%

材料構成比: 68.07%

市場単価構成比: 0.00%

標準単価:

24,215.00000

代表機材規格(積算地区)	構成比	単価(積算地区)	代表機材規格(東京地区)	単価(東京地区)	備考
普通作業員	14.27%		普通作業員		RTPC00002 RTPT00002
特殊作業員	8.38%		特殊作業員		RTPC00001 RTPT00001
土木一般世話役	7.11%		土木一般世話役		RTPC00009 RTPT00009
その他(労務)			その他(労務)		ER009
レディーミクストコンクリート指定品 呼び強度18,スランプ8,粗骨材40 W/C(60%),種別(高炉)	68.07%		生コンクリート 高炉 24-12-25(20) W/C 55%		TTPCD0010 TTPT00343
積算単価			積算単価		E9999
A=1 無筋・鉄筋構造物 C=2 18-8-40BB H=2 現場内小運搬無し K=1 -(全ての費用)			B=3 人力打設 F=2 一般養生 J=2 小型車割増有		

施工単価表

型枠

SPK23040156

単第0 -0005 表

一般型枠

均しコンクリート

1

m2 当り

機械構成比: 0.00%

労務構成比: 100.00%

材料構成比: 0.00%

市場単価構成比: 0.00%

標準単価:

4,504.10000

代表機材規格(積算地区)	構成比	単価(積算地区)	代表機材規格(東京地区)	単価(東京地区)	備考
型わく工	59.07%		型わく工		RTPC00010 RTPT00010
普通作業員	19.80%		普通作業員		RTPC00002 RTPT00002
土木一般世話役	5.88%		土木一般世話役		RTPC00009 RTPT00009
その他(労務)			その他(労務)		ER009
積算単価			積算単価		EP001
A=1 一般型枠 C=1 -(全ての費用)			B=5 均しコンクリート		

施工単価表

コンクリート

SPK23040154

単第0 -0006 表

無筋・鉄筋構造物 18-8-25(20)BB

人力打設

1

m3 当り

機械構成比: 0.00% 労務構成比:

31.93%

材料構成比: 68.07%

市場単価構成比: 0.00%

標準単価:

24,215.00000

代表機材規格(積算地区)	構成比	単価(積算地区)	代表機材規格(東京地区)	単価(東京地区)	備考
普通作業員	14.27%		普通作業員		RTPC00002 RTPT00002
特殊作業員	8.38%		特殊作業員		RTPC00001 RTPT00001
土木一般世話役	7.11%		土木一般世話役		RTPC00009 RTPT00009
その他(労務)			その他(労務)		ER009
レディーミクストコンクリート指定品 呼び強度18,スランプ8,粗骨材20(25) W/C(60%),種別(高炉)	68.07%		生コンクリート 高炉 24-12-25(20) W/C 55%		TTPC00003 TTPT00343
積算単価			積算単価		E9999
A=1 無筋・鉄筋構造物 C=3 18-8-25(20)BB H=2 現場内小運搬無し K=1 -(全ての費用)			B=3 人力打設 F=2 一般養生 J=2 小型車割増有		

施工単価表

型枠

SPK23040156

単第0 -0007 表

一般型枠

鉄筋・無筋構造物

1

m2 当り

機械構成比: 0.00%

労務構成比: 100.00%

材料構成比: 0.00%

市場単価構成比: 0.00%

標準単価:

8,890.10000

代表機材規格(積算地区)	構成比	単価(積算地区)	代表機材規格(東京地区)	単価(東京地区)	備考
型わく工	46.99%		型わく工		RTPC00010 RTPT00010
普通作業員	25.08%		普通作業員		RTPC00002 RTPT00002
土木一般世話役	9.24%		土木一般世話役		RTPC00009 RTPT00009
その他(労務)			その他(労務)		ER009
積算単価			積算単価		EP001
A=1 一般型枠 C=1 -(全ての費用)			B=1 鉄筋・無筋構造物		

施工単価表

型枠

SPK23040156

単第0 -0011 表

一般型枠

小型構造物

1

m2 当り

機械構成比: 0.00%

労務構成比: 100.00%

材料構成比: 0.00%

市場単価構成比: 0.00%

標準単価:

8,042.90000

代表機材規格(積算地区)	構成比	単価(積算地区)	代表機材規格(東京地区)	単価(東京地区)	備考
型わく工	44.66%		型わく工		RTPC00010 RTPT00010
普通作業員	30.77%		普通作業員		RTPC00002 RTPT00002
土木一般世話役	11.53%		土木一般世話役		RTPC00009 RTPT00009
その他(労務)			その他(労務)		ER009
積算単価			積算単価		EP001
A=1 一般型枠 C=1 -(全ての費用)			B=2 小型構造物		

施工単価表

コンクリート

SPK23040154

単第0 -0012 表

無筋・鉄筋構造物 18-8-40BB

人力打設

1

m3 当り

機械構成比: 0.00% 労務構成比: 31.93%

材料構成比: 68.07%

市場単価構成比: 0.00%

標準単価:

24,215.00000

代表機材規格(積算地区)	構成比	単価(積算地区)	代表機材規格(東京地区)	単価(東京地区)	備考
普通作業員	14.27%		普通作業員		RTPC00002 RTPT00002
特殊作業員	8.38%		特殊作業員		RTPC00001 RTPT00001
土木一般世話役	7.11%		土木一般世話役		RTPC00009 RTPT00009
その他(労務)			その他(労務)		ER009
レディーミクストコンクリート指定品 呼び強度18,スランプ8,粗骨材40 W/C(60%),種別(高炉)	68.07%		生コンクリート 高炉 24-12-25(20) W/C 55%		TTPCD0010 TTPT00343
積算単価			積算単価		E9999
A=1 無筋・鉄筋構造物 C=2 18-8-40BB H=2 現場内小運搬無し K=1 -(全ての費用)			B=3 人力打設 F=2 一般養生 J=2 小型車割増有		

施工単価表

床掘り

SPK23040015

単第0 -0014 表

土砂 上記以外(小規模)

1 m3 当り

機械構成比: 20.81% 労務構成比: 71.39% 材料構成比: 7.80% 市場単価構成比: 0.00% 標準単価: 2,046.80000

代表機労材規格(積算地区)	構成比	単価(積算地区)	代表機労材規格(東京地区)	単価(東京地区)	備考
バックホウ(クローラ型) 後方超小旋回型・排2 山積0.28/平積0.2m3	20.81%		バックホウ(クローラ型) 後方超小旋回型・排2 山積0.28/平積0.2m3		MTPC00083 MTPT00083
運転手(特殊)	38.71%		運転手(特殊)		RTPC00006 RTPT00006
普通作業員	32.68%		普通作業員		RTPC00002 RTPT00002
軽油 パトロール給油,2~4KL積載車給油	7.80%		軽油パトロール給油		TTPC00013 TTPT00013
積算単価			積算単価		EP001
A=1 土砂 E=1 -(全ての費用)			B=5 上記以外(小規模)		

施工単価表

埋戻し

SPK23040020

単第0 -0015 表

土砂

上記以外(小規模)

1

m3 当り

機械構成比: 9.91%

労務構成比: 85.67%

材料構成比: 4.42%

市場単価構成比: 0.00%

標準単価:

3,655.50000

代表機材規格(積算地区)	構成比	単価(積算地区)	代表機材規格(東京地区)	単価(東京地区)	備考
バックホウ(クローラ型) 後方超小旋回型・排2 山積0.28/平積0.2m3	9.30%		バックホウ(クローラ型) 後方超小旋回型・排2 山積0.28/平積0.2m3		MTPC00083 MTPT00083
タンパ及びランマ ランマ 質量60~80kg	0.61%		タンパ及びランマ タンパ及びランマ 質量60~80kg		MTPC00048 MTPT00048
普通作業員	48.83%		普通作業員		RTPC00002 RTPT00002
特殊作業員	19.54%		特殊作業員		RTPC00001 RTPT00001
運転手(特殊)	17.30%		運転手(特殊)		RTPC00006 RTPT00006
軽油 パトロール給油,2~4KL積載車給油	3.49%		軽油パトロール給油		TTPC00013 TTPT00013
ガソリン,レギュラー スタンド渡し,スタンド給油	0.93%		ガソリンレギュラースタンド		TTPC00014 TTPT00014
積算単価			積算単価		EP001
A=5 D=1	上記以外(小規模) -(全ての費用)		B=1 土砂		

施工単価表

殻運搬

SPK23040152

単第0 -0018 表

Co(無筋)構造物とりこわし

DID区間有り 運搬距離18.5km以下(14.4km超)

1

m3 当り

機械構成比: 42.35% 労務構成比: 42.40%

材料構成比: 15.25% 市場単価構成比: 0.00%

標準単価:

2,687.60000

代表機材規格(積算地区)	構成比	単価(積算地区)	代表機材規格(東京地区)	単価(東京地区)	備考
ダンプトラック[オンロード・ディーゼル] 10t積級 (タイヤ損耗費及び補修費(良好)を含む)	42.35%		ダンプトラック[オンロード・ディーゼル] 10t積級 (タイヤ損耗費及び補修費(良好)を含む)		MTPC00018T1 MTPT00018T1
運転手(一般)	42.40%		運転手(一般)		RTPC00007 RTPT00007
軽油 パトロール給油,2~4KL積載車給油	15.25%		軽油パトロール給油		TTPC00013 TTPT00013
積算単価			積算単価		EP001
A=1 Co(無筋)構造物とりこわし C=2 DID区間有り E=1 -(全ての費用)			B=1 機械積込 D=56 運搬距離18.5km以下(14.4km超)		

施工単価表

現場発生品及び支給品運搬

SPK23040410

単第0 -0019 表

クレーン装置付BT4～4.5t級2.9t吊

片道運搬距離5.0km以下(3.0km超)

1

t 当り

機械構成比: 17.82% 労務構成比: 77.97%

材料構成比: 4.21%

市場単価構成比: 0.00%

標準単価:

2,616.90000

代表機労材規格(積算地区)	構成比	単価(積算地区)	代表機労材規格(東京地区)	単価(東京地区)	備考
トラック クレーン装置付 ベーストラック4～4.5t級吊能力2.9t	17.82%		トラック クレーン装置付 ベーストラック4～4.5t級吊能力2.9t		MTPC00021 MTPT00021
特殊作業員	39.30%		特殊作業員		RTPC00001 RTPT00001
運転手(特殊)	38.67%		運転手(特殊)		RTPC00006 RTPT00006
軽油 パトロール給油,2～4KL積載車給油	4.21%		軽油パトロール給油		TTPC00013 TTPT00013
積算単価			積算単価		EP001
A=2 C=5	クレーン装置付BT4～4.5t級2.9t吊 片道運搬距離5.0km以下(3.0km超)		B=2 DID区間有り		

施工単価表

現場発生品及び支給品積込み・荷卸し

SPK23040411

単第0 -0020 表

クレーン装置付BT4～4.5t級2.9t吊

1

t 当り

機械構成比: 17.75% 労務構成比: 78.05%

材料構成比: 4.20%

市場単価構成比: 0.00%

標準単価:

9,123.00000

代表機材規格(積算地区)	構成比	単価(積算地区)	代表機材規格(東京地区)	単価(東京地区)	備考
トラック クレーン装置付 ベーストラック4～4.5t級吊能力2.9t	17.75%		トラック クレーン装置付 ベーストラック4～4.5t級吊能力2.9t		MTPC00021 MTPT00021
特殊作業員	39.15%		特殊作業員		RTPC00001 RTPT00001
運転手(特殊)	38.51%		運転手(特殊)		RTPC00006 RTPT00006
その他(労務)			その他(労務)		ER009
軽油 パトロール給油,2～4KL積載車給油	4.20%		軽油パトロール給油		TTPC00013 TTPT00013
積算単価			積算単価		EP001
A=2 クレーン装置付BT4～4.5t級2.9t吊					

各種配分表

土量配分

土量の変化率：砂質土 L=1.20 C=0.90

床掘り

パーゴラ	基礎	砂質土	m3	7.8	発生土	<div style="border: 1px solid black; padding: 2px; display: inline-block;"> 流用可能 9.1 m3 </div>
ベンチ	基礎	砂質土	m3	1.3	発生土	
	計			9.1		

埋戻し

パーゴラ	基礎	砂質土	m3	5.1	流用土	<div style="border: 1px solid black; padding: 2px; display: inline-block;"> 9.1 - 6.7 ÷ 0.9 </div>
ベンチ	基礎	砂質土	m3	1.1	流用土	
構造物取壊し		砂質土	m3	0.5	流用土	
	計			6.7		

発生土（地山） 1.7 m3

※発生土は場内敷均し

運搬処理

既設公園施設撤去による産業廃棄物等

鉄屑運搬 0.5 t

Co殻運搬（無筋） 0.5 m3

鉄屑処理 0.5 t

Co殻処理（無筋）（×2.35） 1.2 t

