

2023年度

中山南熊野幹線

福山市熊野町地内

道路転落事故防止工事実施設計書

工  
事  
概  
要

工事延長 L=32.0m  
ガードレール設置工 L=32m

## 特記仕様書

### 第1章 総則

#### 第1節 適用

- ・本特記仕様書は、道路転落事故防止工事（中山南熊野幹線）に適用する。
- ・本特記仕様書に記載のない事項については、次によるものとする。
- ・令和5年8月 広島県 土木工事共通仕様書、「設計図書（別冊図面、仕様書）」、「福山市建設工事執行規則」、「福山市工事検査技術基準」
- ・その他関連規格類  
「令和5年8月 広島県 土木工事共通仕様書の1-1-1-26 週休二日の対応」は本工事においては適用しない

#### 第2節 工程表の提出について

- ・契約締結後14日以内に設計図書に基づいて、工程表を作成し、発注者に提出すること。工期の変更契約についても同様とする。

#### 第3節 地元への周知

- ・受注者は、監督員と協議し、地先住民、町内会長、土木常設員に工事着手及び工事完了の報告を行うこと。また、工事着手に先立ち地先住民及び貸借人には具体的な施工内容、方法、時期等の説明を行い、承諾を得ること。
- ・受注者は、工事着手の際に、あらかじめ沿線地権者に施工内容等についての説明を行い、承諾を得ること。

#### 第4節 工事に着手すべき期日について

- ・受注者は、工事開始日以降30日以内に工事着手しなければならない。

#### 第5節 法定外労災保険の付保について

- ・本工事は、法定外の労災保険契約の保険料を見込んでいる。

### 第2章 施工条件

#### 第1節 検査期間

- ・本工事の工期は、工事検査期間として、14日間を見込んでいる。

#### 第2節 交通誘導警備員

- 1 片側交互通行及び通行止め等の交通制限を行う場合は、関係官公署の許可条件を遵守し、関係機関との協議を十分に行うこと。また、地域の地元関係者等周辺を利用する市民への周知徹底を図り、安全かつ円滑な交通を確保して事故発生の無いように努めること。
- 2 作業現場、作業用地内の整理整頓に留意して必要な安全施設の設置等を行い、関係者以外の立入りを禁止して危険防止に努めること。
- 3 本工事における交通誘導員は、交通誘導警備員Bを見込んでいる。尚、交通誘導警備員の実施伝票は原本を提出すること。
- 4 本工事において交通誘導警備員の積上げ人数は、交通誘導警備員の対象となる施工量に対し作業日当たり標準作業量から必要な人数を見込んでいる。したがって、正当な理由がある場合を除き、施工実績等による交通誘導員の積上げ人数の増員に対する変更は行わない。

#### 第3節 特定建設資材廃棄物（アスファルト塊、コンクリート塊等）

- ・建設リサイクル法対象工事（請負代金額500万円以上）の場合、「建設工事に係る資材の再資源化等に関する法律」を遵守し適正に処理すること。また、法第12条第2項に基づき、法第10条第1号から第5号までに掲げる事項について下請負人に告知する場合は、告知書の写しを監督員に提出すること。
- ・特定建設資材廃棄物は、「廃棄物の処理及び清掃に関する法律」（以下「廃棄物処理法」という）を遵守し、適正に処理しなければならない。
- ・特定建設資材廃棄物は、広島県（環境局）及び保健所設置政令市（広島市、呉市、福山市）が、廃棄物処理法に基づき許可した適正な施設へ搬出し再資源化しなければならない。
- ・再資源化に要する費用（運搬費を含む処分費）は、広島県（環境局）及び保健所設置政令市（広島市、呉市、福山市）が廃棄物処理法に基づき許可した適正な施設のうち受入条件が合うものの中から、運搬費な理由がある場合を除き再資源化に要する費用（単価）は変更しない。の受入が困難な場合は監督員と受注者が協議するものとする。
- ・搬出先においては、処分状況が確認できるよう、写真撮影を行うとともに、数量等が確認できるように計量伝票等を監督員に提出すること。

### 第3章 その他

#### 第1節 その他項目

- ・本特記仕様書及び設計図書に明示していない事項または、その内容に疑義が生じた場合は、監督員の指示を受けること。

#### 第2節 現場標示板等について

- 「第20 回世界バラ会議福山大会2025」の周知と機運醸成を図るため、現場標示板等へ大会ロゴの標示について、ご協力をお願いします。
- ・使用するロゴは「第20 回世界バラ会議福山大会2025 ロゴ利用規程」に沿ったものとし、別紙のいずれかのデザインとする。
  - ・「第20 回世界バラ会議福山大会2025 ロゴ利用規程」に定められた「大会ロゴ利用許諾申請書」の提出は不要とする。
  - ・使用する大会ロゴは「大会ロゴデザインガイド」にて配色等が定められているので留意すること。
  - ・大会ロゴの標示については任意事項とし、標示に必要な経費は工事費に計上しない。
  - ・ロゴ標示期限は2026年（令和8年）3月31日とする。  
(デザインデータについては福山市建設管理部技術検査課へお問い合わせください。)

# 総括情報表

頁0 -0001

変更回数	0	≪凡例≫ Co・・・コンクリート      As・・・アスファルト DT・・・ダンプトラック      BH・・・バックホウ CC・・・クローラクレーン      TC・・・トラックレーン RTC・・・ラフテレーンクレーン	
適用単価地区	70 福山市		
単価適用日	00-05.10.01(0)		
諸経費体系	1 公共(一般)		
		当世代	前世代
工種	04 道路改良工事		
施工地域・工事場所区分	04 一般交通影響有り(2)		
復興補正区分	00 補正なし		
週休補正区分	00 補正なし		
現場事務所等の貸与区分	00 補正なし		
I C T補正区分	00 補正なし		
冬期補正係数	00 補正なし		
緊急工事区分	00 通常工事 0%		
前払金支出割合区分	00 補正無し		
契約保証区分	03 補正しない		
建設技能労働者や交通誘導員等の現場労働者にかかる経費として、労務費のほか各種経費（法定福利費の事業者負担額、労務管理費、安全訓練等に要する費用等）が必要であり、本積算ではこれらを現場管理費等の一部として率計上している。			

# 本工事費 内訳表

頁0 -0002

費目・工種・施工名称など	数量	単位	単価	金額	備考
本工事費					X1000
道路改良					Y1E01 レベル1
防護柵工	1	式			Y2999 レベル2
防護柵工	1	式			Y3999 レベル3
ガードレール設置工	1	式			Y4999 レベル4
防護柵設置工(Gr) コンクリート建込 - 塗装品_Gr-C-2B [規]21m以上100m未満	30	m			SS000123 00 単第0 -0001 表
コンクリート削孔(コンクリート穿孔機) 削孔径160mm以上180mm未満 削孔深さ200mm以上400mm以下	16	孔			SPK23040120 00 単第0 -0002 表
防護柵設置工(Gr) レール撤去 路側用_A・B・C種(旧_Ap・Bp・Cp種)	1	m			SS000129 00 単第0 -0003 表
防護柵設置工(Gr) レール設置 路側用_A・B・C種 手間+材料費 塗装品C(2.3×350×4330)	2	m			SS000125 00 単第0 -0004 表

## 本工事費 内訳表

頁0 -0003

費目・工種・施工名称など	数量	単位	単価	金額	備考
構造物撤去工					Y1E0112 レベル2
	1	式			
構造物取壊し工					Y1E011206 レベル3
	1	式			
コンクリート構造物取壊し 【構造物区分, 工法区分】					Y1E01120601 レベル4
		m3			
構造物とりこわし工(鉄筋構造物) 機械施工					SDT00033 00
	7	m3			単第0 -0005 表
運搬処理工					Y1E011216 レベル3
	1	式			
殻運搬 【殻種別】					Y1E01121601 レベル4
		m3			
殻運搬 Co(鉄筋)構造物とりこわし DID区間無し 運搬距離23.2km以下(18.5km超)					SPK23040152 00
	7	m3			単第0 -0006 表
殻処分 【殻種別】					Y1E01121602 レベル4
		m3			
【直接工事費に含まれる処分費等】 「処分費等」の取扱いによる					#0041

## 本工事費 内訳表

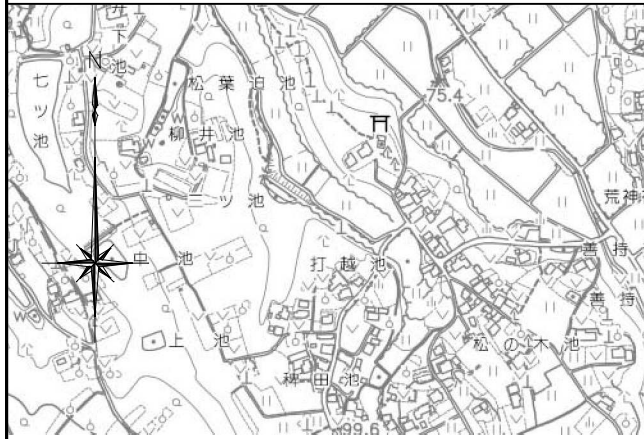
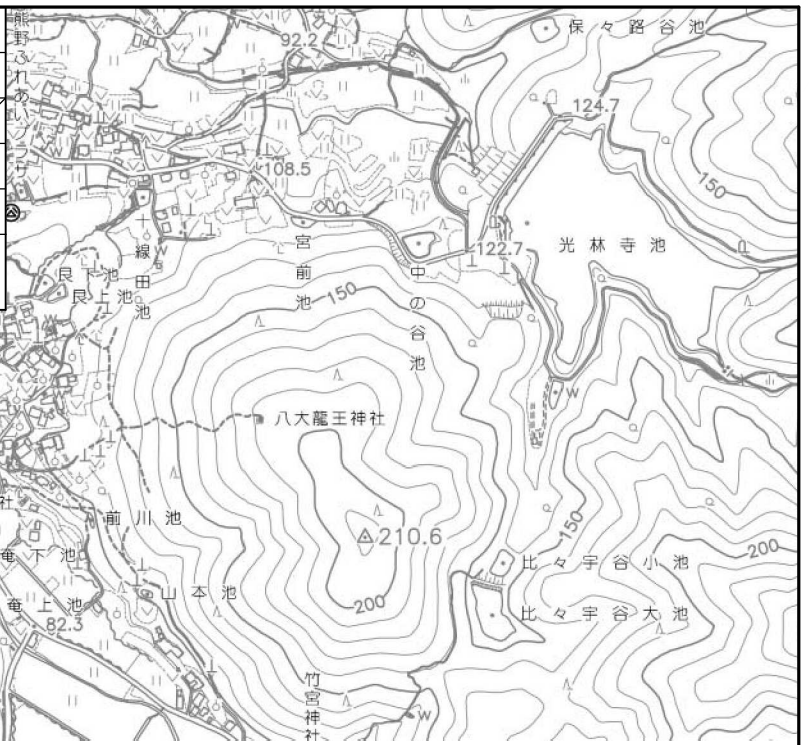
頁0 -0004

費目・工種・施工名称など	数量	単位	単価	金額	備考
コンクリート殻受入費 有筋					F0001 00
	18	t			
仮設工					Y1E0115 レベル2
	1	式			
交通管理工					Y1E011521 レベル3
	1	式			
交通誘導警備員					Y1E01152101 レベル4
		人			
交通誘導警備員B					R0369 00
	8	人			
**直接工事費** #0020計=支給品等(材料), 無償貸付					
共通仮設費率分					Z0019
計算情報…… 対象額…… 率……					
**共通仮設費計**					

# 本工事費 内訳表

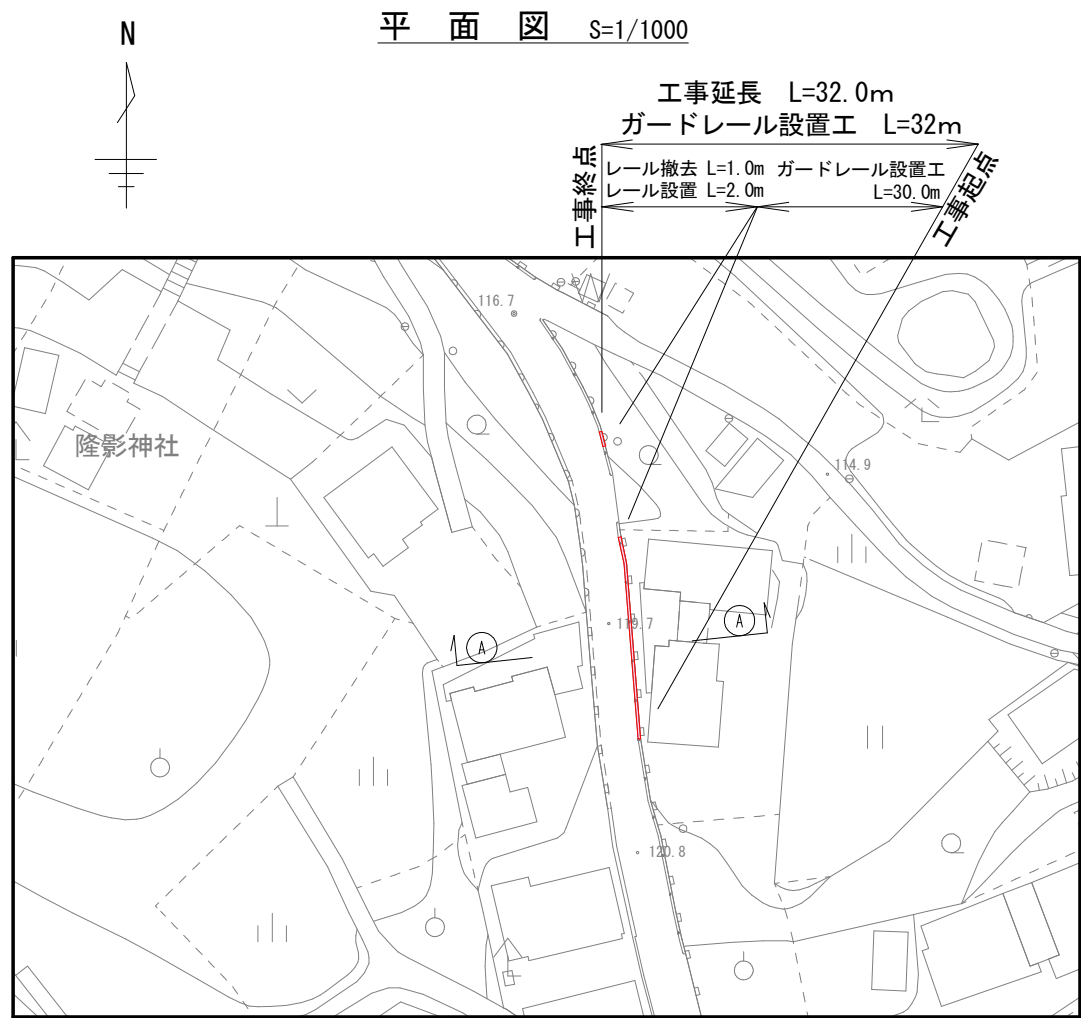
費目・工種・施工名称など	数量	単位	単価	金額	備考
**純工事費**					
現場管理費 計算情報…… 対象額…… 率……					
**工事原価**					
一般管理费率分 計算情報…… 対象額…… 率……					前払補正率…
一般管理費計					
**工事価格**					
**消費税相当額** 計算情報…… 対象額…… 率……					
**工事費計**					

図面番号	1 / 2	縮 尺	S=1:10,000
工 種	道路転落事故防止工事		
種 別	位置図		
路 線 名	中山南熊野幹線		
工事箇所	福山市熊野町地内		
<b>福 山 市</b>			

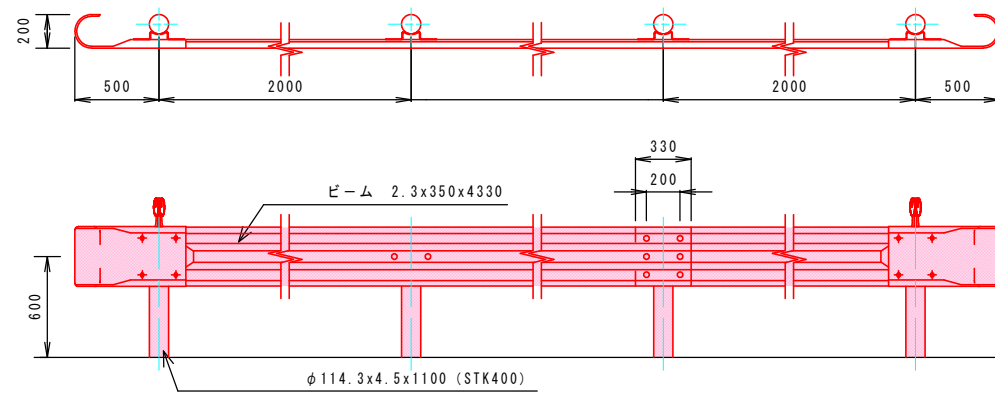


図面番号	2 / 2	縮 尺	図 示
工 種	道路転落事故防止工事		
種 別	各種図		
路線名	中山南熊野幹線		
工事箇所	福山市熊野町地内		
<b>福 山 市</b>			

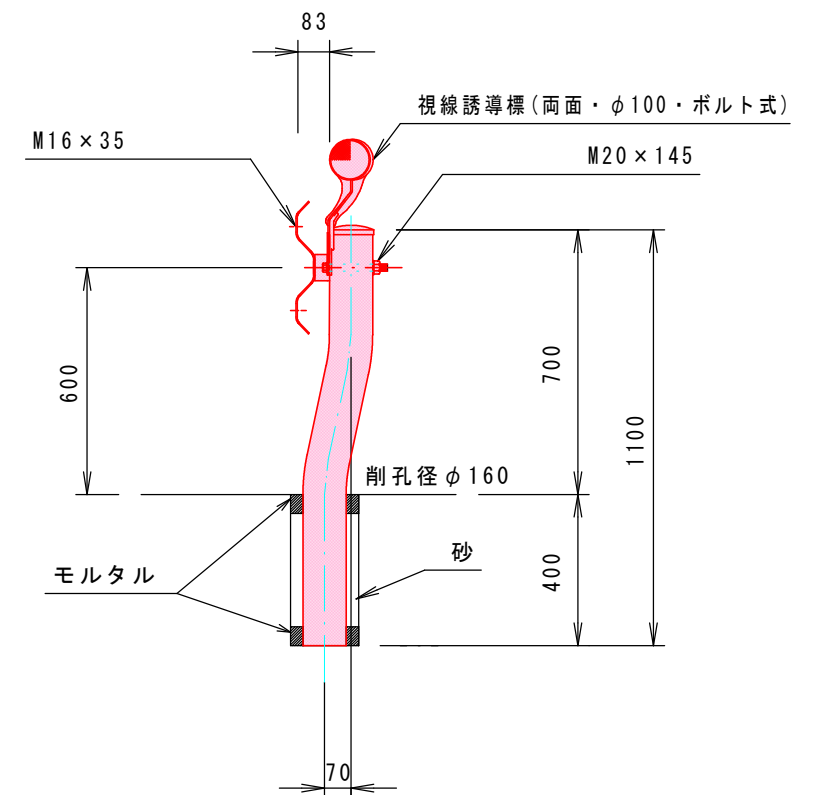
構 造 図



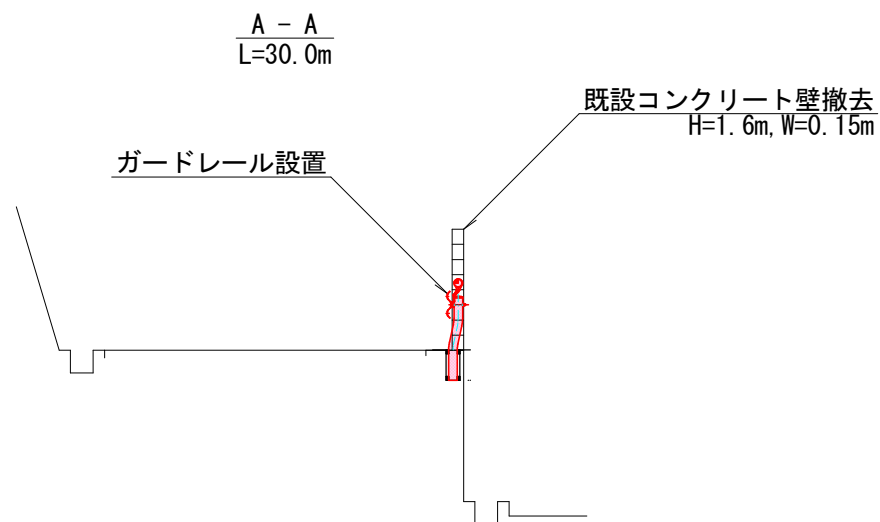
Gr-C-2B・2BS 反射鏡有  
平面・正面図 S=1/30



Gr-C-2BS (コンクリート建込用)  
断面図 S=1/20



横 断 面 図 S=1/100



数量表

名称	規格	算出過程	算出数量	計上数量	単位	備考
防護柵工						
防護柵設置	Gr-C-2B		30	30 m		
コンクリート削孔	φ160, 深さ400	30.0 ÷ 2 + 1	16.0	16 孔		
レール撤去		0.5 × 2	1.0	1.0 m		袖50cm × 2枚
レール設置			2.0	2 m		
構造物撤去工						
構造物とりこわし工	鉄筋構造物	1.6 × 0.15 × 30.0	7.2	7 m <sup>3</sup>		
殻運搬	有筋Co		7.2	7 m <sup>3</sup>		
殻処分	有筋Co	7.2 × 2.50	18.0	18 t		



# 参考図書







# 施工単価表

殻運搬 SPK23040152 単第0 -0006 表  
 Co(鉄筋)構造物とりこわし DID区間無し 運搬距離23.2km以下(18.5km超) 1 m3 当り  
 機械構成比: 42.35% 労務構成比: 42.40% 材料構成比: 15.25% 市場単価構成比: 0.00% 標準単価: 3,384.40000

代表機劣材規格(積算地区)	構成比	単価(積算地区)	代表機劣材規格(東京地区)	単価(東京地区)	備考
ダンプトラック[オンロード・ディーゼル] 10t積級 (タイヤ損耗費及び補修費(良好)を含む)	42.35%		ダンプトラック[オンロード・ディーゼル] 10t積級 (タイヤ損耗費及び補修費(良好)を含む)		MTPC00018T1 MTPT00018T1
運転手(一般)	42.40%		運転手(一般)		RTPC00007 RTPT00007
軽油 パトロール給油, 2~4KL積載車給油	15.25%		軽油パトロール給油		TTPC00013 TTPT00013
積算単価			積算単価		EP001
A=2 Co(鉄筋)構造物とりこわし C=1 DID区間無し E=1 -(全ての費用)			B=1 機械積込 D=61 運搬距離23.2km以下(18.5km超)		