

2023年度

赤坂幹線・5-1

福山市赤坂町地内

道路舗装工事実施設計書

工
事
概
要

工事延長	L=101.0m
舗装幅員	W=8.0~14.5m
不陸整正	A=1111m ²
表層	A=1111m ²
アスカーブ	L=21m
区画線工	L=558m

特記仕様書

第1章 総則

第1節 適用

- ・本特記仕様書は、道路整備課 道路舗装工事（赤坂幹線・5-1）に適用する。
- ・本特記仕様書に記載のない事項については、次によるものとする。
- ・令和5年8月 広島県 土木工事共通仕様書，
「設計図書（別冊図面，仕様書）」，「福山市建設工事執行規則」，
「福山市工事検査技術基準」
- ・その他関連規格類

第2節 工程表の提出について

- ・契約締結後14日以内に設計図書に基づいて、工程表を作成し、発注者に提出すること。工期の変更契約についても同様とする。

第3節 地元への周知・地権者への承諾

- 1 受注者は、地先住民、町内会長、土木常設員に工事着手及び工事完了の報告を行うこと。また、工事着手に先立ち地先住民及び貸借人には具体的な施工内容、方法、時期等の説明を行い、承諾を得ること。
- 2 受注者は、工事着手の際に、あらかじめ沿線地権者に施工内容等についての説明を行い、承諾を得ること。

第4節 工事に着手すべき期日について

受注者は、工事開始日以降30日以内に工事着手しなければならない。

第5節 保険料について

本工事は、法定外の労災保険契約の保険料を見込んでいる。

第2章 施工条件

第1節 工程

・検査期間

- ・本工事の工期は、工事検査期間として、14日間を見込んでいる。

第2節 安全対策

・交通誘導警備員

- 1 片側交互通行及び通行止め等の交通制限を行う場合は、関係官公署の許可条件を遵守し、関係機関との協議を十分に行うこと。また、地域の地元関係者等周辺を利用する市民への周知徹底を図り、安全かつ円滑な交通を確保して事故発生の無いように努めること。
- 2 作業現場、作業用地内の整理整頓に留意して必要な安全施設の設置等を行い、関係者以外の立入りを禁止して危険防止に努めること。
- 3 本工事における交通誘導員は、交通誘導警備員Bを見込んでいる。尚、交通誘導警備員の実施伝票は原本を提出すること。

- 4 本工事において交通誘導警備員の積上げ人数は、交通誘導警備員の対象となる施工量に対し作業日当たり標準作業量から必要な人数を見込んでいる。したがって、正当な理由がある場合を除き、施工実績等による交通誘導員の積上げ人数の増員に対する変更は行わない。
- 5 受注者は、工事着手に先立ち、交通誘導警備員の配置計画（配置日数及び配置場所）を作成し、監督員と協議すること。

・熱中症対策

本工事は、工事現場の熱中症対策に資する経費に関して、補正が必要となる場合には、監督員へ通知を行わなければならない。

経費の補正については以下の条件によるものとする。

- 1 工期（工事の始期日から工事の終期日までの期間で、準備期間、施工に必要な実日数、不稼働日及び後片付け期間の合計をいう。なお、検査期間13日間、年末年始6日間（12月29日～1月3日）、夏季休暇3日間（国民の祝日である山の日の次の日から土曜日、日曜日及び振替休日を除く3日間とする。）、工場製作のみを実施している期間、工事全体を一時中止している期間は含まない。）期間中の真夏日の状況に応じて、変更契約時に現場管理費の補正を行うものとする。
- 2 真夏日とは、日最高気温が30度以上の日をいう。また、日最高暑さ指数（WBGT）が25度以上の日をいう。ただし、夜間工事の場合は、作業時間帯の最高気温又は最高暑さ指数（WBGT）を対象とする。
- 3 気温の計測箇所及び結果は、施工現場から最寄りの気象庁の地上気象観測所の気温又は環境省が公表している観測地点の暑さ指数（WBGT）を用いることを標準とする。
なお、本工事において、上記地上観測所及び観測地点は、「福山」とすることを標準とする。
- 4 受注者は、工事期間中における気温の計測箇所、用いる計測値及び計測期間（計測開始日、計測終了予定日）を明記した施工計画書を工事着手前に提出し、計測結果を工事完成時までに監督員に提出すること。
- 5 受注者は、計測終了日について、工事完成時までに監督員と協議するものとする。
- 6 積算方法は次のとおりとする。
 - (1) 補正方法
 - ア 受注者より提出された計測結果の資料を基に、補正値を算出し現場管理費率に加算する。ただし、現場管理費率の補正は、「積算寒冷地域で施工時期が冬期となる場合の補正」、「緊急工事の場合」及び本通知の補正値を合計し、2%を上限とする。
 - イ 真夏日率＝工期期間中の真夏日÷工期
 - ウ 補正値（%）＝真夏日率×1.2
 - (2) 補正値の計算結果は、パーセント表示で少数点3位を四捨五入して2位止めとする。
- 7 検査員から修補の指示があった場合、修補期間は対象外とする。

第3節 建設副産物

・ 特定建設資材廃棄物（アスファルト塊，コンクリート塊等）

- ・ 建設リサイクル法対象工事（請負代金額500万円以上）の場合，「建設工事に係る資材の再資源化等に関する法律」を遵守し適正に処理すること。また，法第12条第2項に基づき，法第10条第1号から第5号までに掲げる事項について下請負人に告知する場合は，告知書の写しを監督員に提出すること。
- ・ 特定建設資材廃棄物は，「廃棄物の処理及び清掃に関する法律」（以下「廃棄物処理法」という）を遵守し，適正に処理しなければならない。
- ・ 特定建設資材廃棄物は，広島県（環境局）及び保健所設置政令市（広島市，呉市，福山市）が，廃棄物処理法に基づき許可した適正な施設へ搬出し再資源化しなければならない。
- ・ 再資源化に要する費用（運搬費を含む処分費）は，広島県（環境局）及び保健所設置政令市（広島市，呉市，福山市）が廃棄物処理法に基づき許可した適正な施設のうち受入条件が合うものの中から，運搬費と受入費合計が最も経済的になるものを見込んでいる。従って，正当な理由がある場合を除き再資源化に要する費用（単価）は変更しない。なお，工事発注後に明らかになったやむを得ない事情により，施設への受入が困難な場合は監督員と受注者が協議するものとする。
- ・ 搬出先においては，処分状況が確認できるように，写真撮影を行うとともに，数量等が確認できるように計量伝票等を監督員に提出すること。

第4節 自社施工型を求める対象工種

- ・ 本工事は，受注者と直接的な雇用関係にある技術者及び作業員により，以下の工種を全て施工しなければならない。

- ・ 不陸整正工

不陸整正においては自社施工型で施工するものとする。

- ・ 表層工（アスファルト）

表層においては自社施工型で施工するものとする。

第3章 その他

第1節 その他項目

- ・ 本特記仕様書及び設計図書に明示していない事項または，その内容に疑義が生じた場合は，監督員の指示を受けること。

総括情報表

変更回数 適用単価地区 単価適用日 諸経費体系	0 70 福山市 00-05.08.01(0) 1 公共(一般)	≪凡例≫ Co・・・コンクリート As・・・アスファルト DT・・・ダンプトラック BH・・・バックホウ CC・・・クローラクレーン TC・・・トラッククレーン RTC・・・ラフテレーンクレーン
	当世代	前世代
工種 施工地域・工事場所区分 復興補正区分 週休補正区分 現場事務所等の貸与区分 ICT補正区分 冬期補正係数 緊急工事区分 前払金支出割合区分 契約保証区分	06 舗装工事 04 一般交通影響有り(2) 00 補正なし 00 補正なし 00 補正なし 00 補正なし 00 補正なし 00 補正なし 00 通常工事 0% 00 補正無し 01 金銭的保証(0.04%)	
建設技能労働者や交通誘導員等の現場労働者にかかる経費として、労務費のほか各種経費（法定福利費の事業者負担額，労務管理費，安全訓練等に要する費用等）が必要であり，本積算ではこれらを現場管理費等の一部として率計上している。		

本工事費 内訳表

費目・工種・施工名称など	数量	単位	単価	金額	備考
本工事費					X1000
道路維持					Y1G01 レベル1
舗装工	1	式			Y1G0103 レベル2
舗装打換え工	1	式			Y1G010302 レベル3
舗装版切断 【舗装版種別, 舗装厚】	1	式			Y1G01030201 レベル4
舗装版切断 アスファルト舗装版 アスファルト舗装版厚15cm以下	180	m			SPK23040306 00 単第0 -0001 表
舗装版破碎 【舗装版種別, 舗装版厚】		m2			Y1G01030202 レベル4
舗装版破碎 アスファルト舗装版 障害無し 舗装版厚15cm以下	1, 110	m2			SPK23040305 00 単第0 -0002 表
殻運搬 【殻種別】		m3			Y1G01030205 レベル4

本工事費 内訳表

費目・工種・施工名称など	数量	単位	単価	金額	備考
殻運搬 舗装版破碎 DID区間無し 運搬距離11.5km以下(6.5km超)	56	m3			SPK23040152 00 単第0 -0003 表
殻処分 【殻種別】		m3			Y1G01030206 レベル4
【直接工事費に含まれる処分費等】 「処分費等」の取扱いによる					#0041
殻処分費	131	t			F0000000001 00
不陸整正		m2			Y4999 レベル4
不陸整正 補足材料無し	1,110	m2			SPK23040231 00 単第0 -0004 表
表層 【材料種類, 材料規格, 舗装厚, 平均幅員】		m2			Y1G01030211 レベル4
表層(車道・路肩部) 平均幅員3.0m超 1層当り平均仕上厚50mm	1,110	m2			SPK23040241 00 単第0 -0005 表
アスカーブ		m			Y4999 レベル4

本工事費 内訳表

費目・工種・施工名称など	数量	単位	単価	金額	備考
アスカーブ 断面積215cm ² 以上235cm ² 未満 再生細粒度アスファルト混合物(13)	20	m			SPK23040245 00 単第0 -0006 表
区画線工	1	式			Y1G010303 レベル3
区画線工	1	式			Y4999 レベル4
区画線設置(溶融式) 破線_15cm	19	m			SDT00001 00 単第0 -0007 表
区画線設置(溶融式) 実線_15cm	390	m			SDT00001 00 単第0 -0008 表
区画線設置(溶融式) 実線_45cm	3	m			SDT00001 00 単第0 -0009 表
区画線設置(溶融式) ゼブラ_45cm	120	m			SDT00001 00 単第0 -0010 表
区画線設置(溶融式) 矢印・記号・文字_15cm換算	30	m			SDT00001 00 単第0 -0011 表
仮設工	1	式			Y1G0126 レベル2

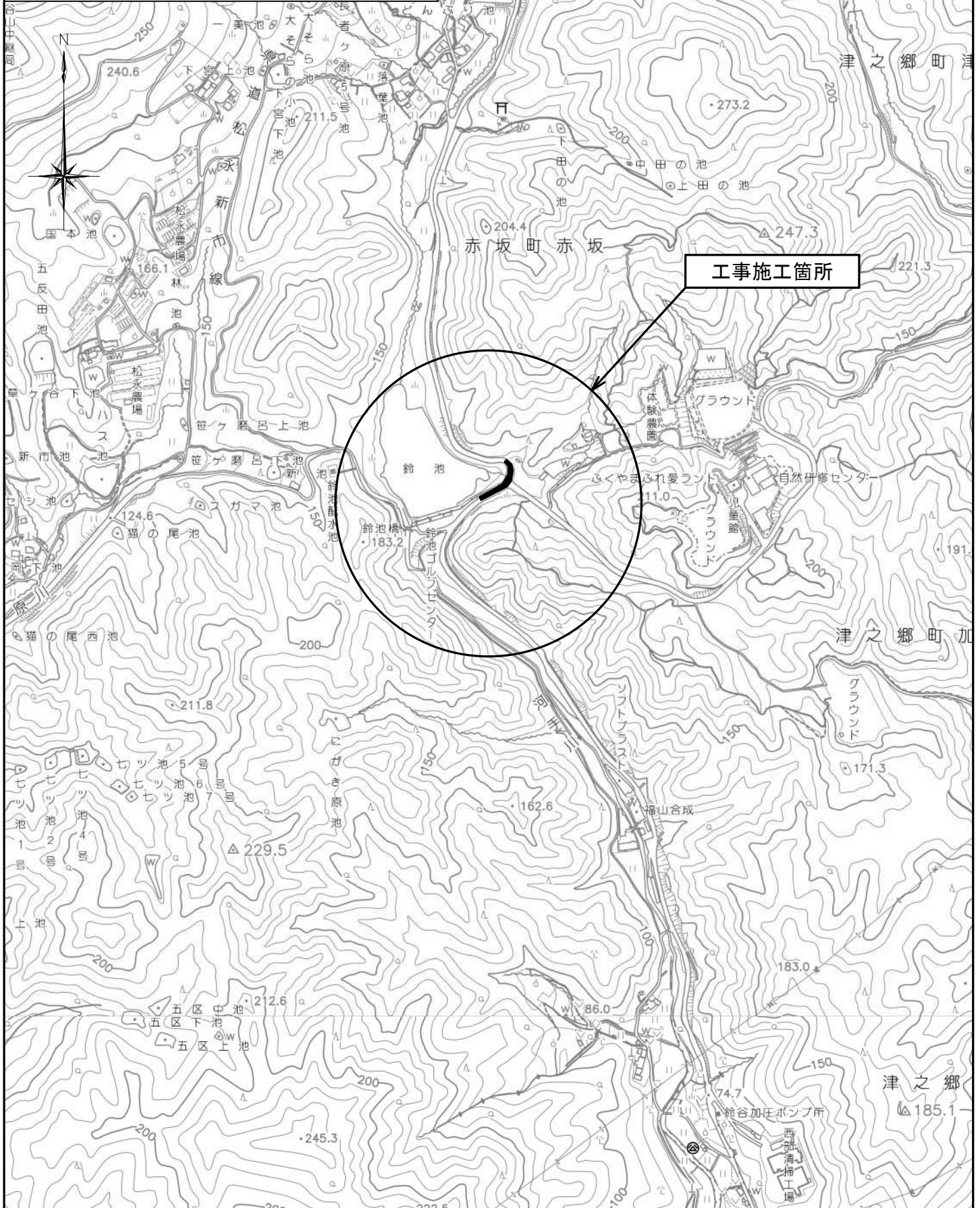
本工事費 内訳表

費目・工種・施工名称など	数量	単位	単価	金額	備考
交通管理工					Y1G012621 レベル3
	1	式			
交通誘導警備員					Y1G01262101 レベル4
		人			
交通誘導警備員B					R0369 00
	14	人			
直接工事費 #0020計=支給品等(材料), 無償貸付					
共通仮設費率分					Z0019
計算情報…… 対象額…… 率……					
共通仮設費計					
純工事費					
現場管理費 計算情報…… 対象額…… 率……					

本工事費 内訳表

費目・工種・施工名称など	数量	単位	単価	金額	備考
工事原価					
一般管理费率分 計算情報…… 対象額…… 率……					前払補正率…
契約保証費 計算情報…… 対象額…… 率……					当初請対額 当初対象額
一般管理費計					
工事価格					
消費税相当額 計算情報…… 対象額…… 率……					
工事費計					
契約保証費計					

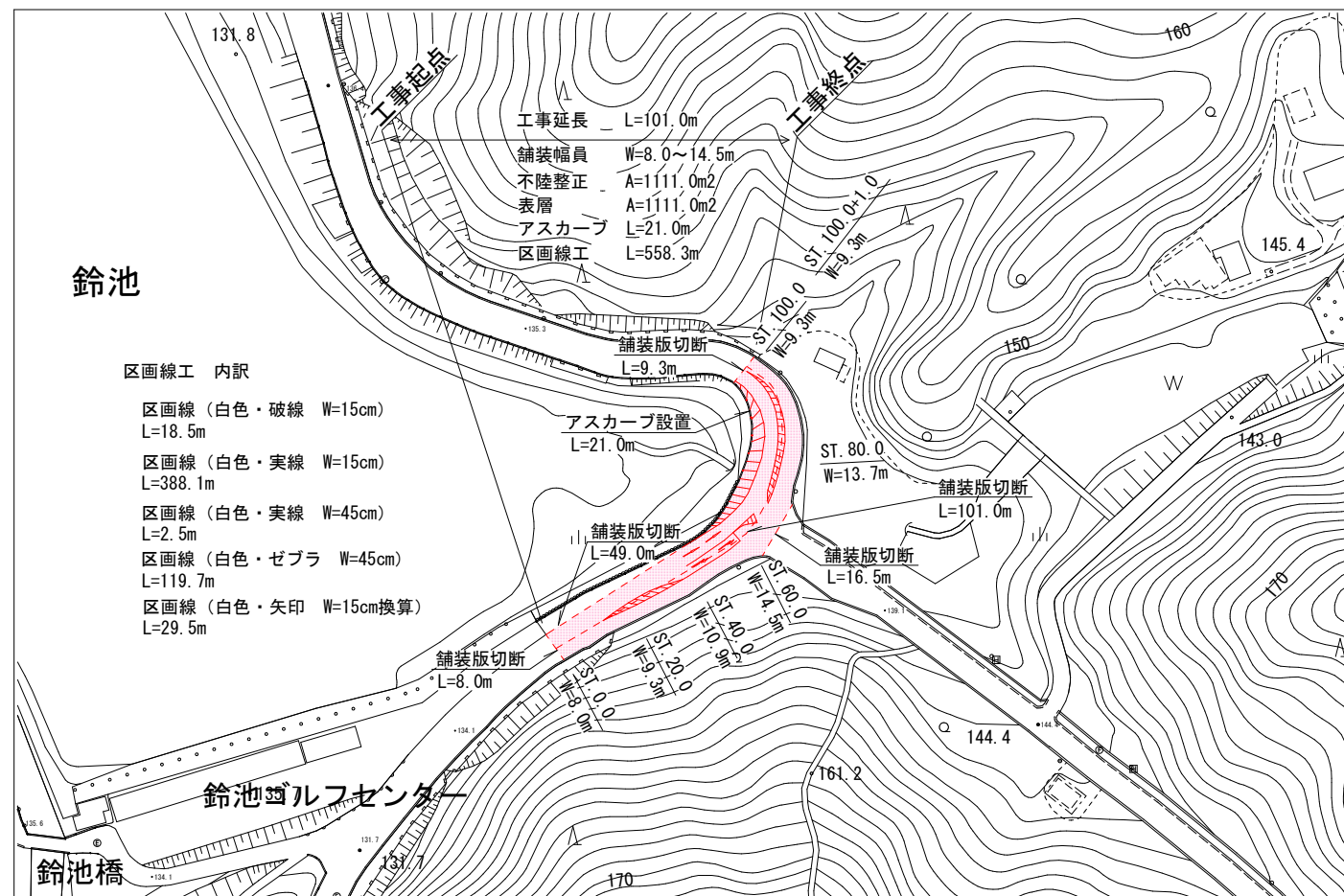
図面番号	1 / 2	縮 尺	S=1:10,000
工 種	道路舗装工事		
種 別	位置図	番号	
路線名	赤坂幹線・5-1		
工事箇所	福山市赤坂町地内		
福 山 市			



図面番号	2 / 2	縮 尺	図 示
工 種	道路舗装工事		
種 別	各種図面		
路線名	赤坂幹線・5-1		
工事箇所	福山市赤坂町地内		
福 山 市			

平面図

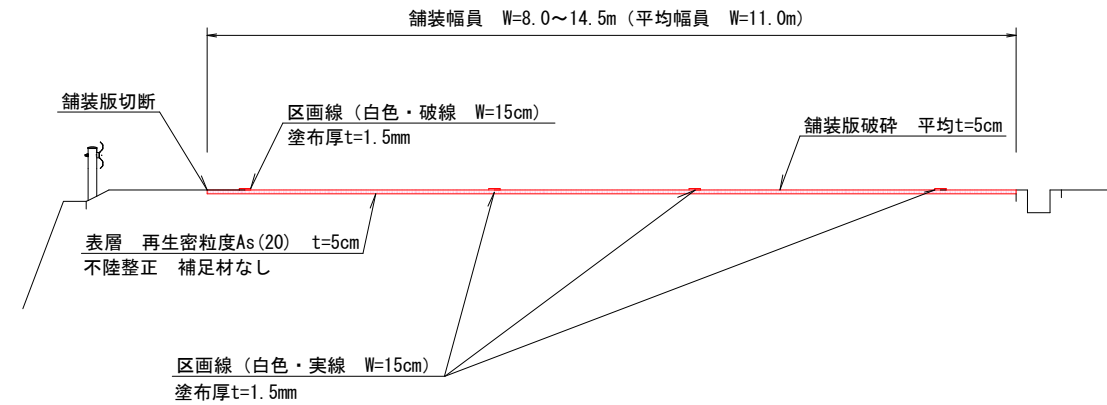
S=1 : 2,000



標準横断面図

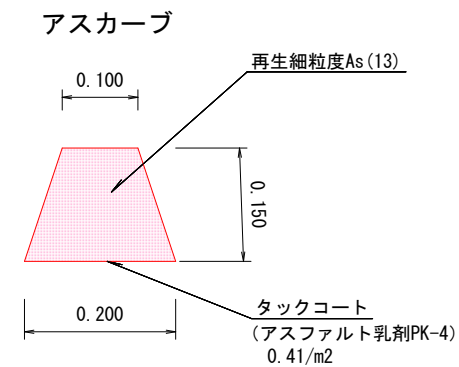
S=1 : 100

ST. 40.0付近



構造図

S=1 : 10



数量表

10m当り

種 別	規 格	単 位	数 量
再生細粒度As	13mm	m ³	0.225
タックコート	PK-4, 0.41/m ²	m ²	2.000

数量表

工 種		計 算 式	施 工 数 量	計 上 数 量
舗装工				
舗装版切断		8.0+9.3+49.0+16.5+101.0	183.8m	180m
舗装版破碎		11.0×101.0	1111.0m ²	1110m ²
搬運搬	As舗装版厚5cm	1111.0×0.05	55.6m ³	56m ³
搬処分		55.6×2.35	130.7t	131t
不陸整正	補足材なし	11.0×101.0	1111.0m ²	1110m ²
表層	再生密粒度As (20)	11.0×101.0	1111.0m ²	1110m ²
アスカープ	再生細粒度As (13)	平面図より	21.0m	20m
区画線工				
溶融式区画線	白色・破線 W=15cm	平面図より	18.5m	19m
	白色・実線 W=15cm	平面図より	388.1m	390m
	白色・実線 W=45cm	平面図より	2.5m	3m
	白色・ゼブラ W=45cm	平面図より	119.7m	120m
	白色・矢印 W=15cm換算	平面図より	29.5m	30m

参 考 图 书

施工単価表

頁0 -0007

舗装版切断

SPK23040306

単第0 -0001 表

アスファルト舗装版

アスファルト舗装版厚15cm以下

1

m 当り

機械構成比: 6.05%

労務構成比:

55.50%

材料構成比: 38.45%

市場単価構成比: 0.00%

標準単価:

580.65000

代表機労材規格(積算地区)	構成比	単価(積算地区)	代表機労材規格(東京地区)	単価(東京地区)	備考
コンクリートカッター バキューム式・湿式 切削深20cm級ブレード径φ56cm	4.09%		コンクリートカッター バキューム式・湿式 切削深20cm級ブレード径φ56cm		MTPC00056 MTPT00056
その他(機械)			その他(機械)		EK009
特殊作業員	19.28%		特殊作業員		RTPC00001 RTPT00001
土木一般世話役	9.90%		土木一般世話役		RTPC00009 RTPT00009
普通作業員	8.33%		普通作業員		RTPC00002 RTPT00002
その他(労務)			その他(労務)		ER009
コンクリートカッターブレード 自走式切断機用 径56cm(22インチ)	35.21%		コンクリートカッターブレード 自走式切断機用 径56cm(22インチ)		TTPC00015 TTPT00015
ガソリン,レギュラー スタンド渡し,スタンド給油	2.19%		ガソリンレギュラースタンド		TTPC00014 TTPT00014
その他(材料)			その他(材料)		EZ009

施工単価表

舗装版破碎

SPK23040305

単第0 -0002 表

アスファルト舗装版

障害無し 舗装版厚15cm以下

1

m2 当り

機械構成比: 9.20%

労務構成比:

82.23%

材料構成比:

8.57%

市場単価構成比:

0.00%

標準単価:

176.64000

代表機労材規格(積算地区)	構成比	単価(積算地区)	代表機労材規格(東京地区)	単価(東京地区)	備考
<賃>バックホウ(クローラ型) 山積0.45m3(平積0.35) 排出ガス対策型(第1,2,3次基準値)低騒音	9.20%		バックホウ [クローラ型・排ガス対策型(第2次)] 山積0.45m3(平積0.35m3)		KTPC00004 KTPT00004
土木一般世話役	29.42%		土木一般世話役		RTPC00009 RTPT00009
運転手(特殊)	28.07%		運転手(特殊)		RTPC00006 RTPT00006
普通作業員	24.74%		普通作業員		RTPC00002 RTPT00002
軽油 パトロール給油, 2~4KL積載車給油	8.57%		軽油パトロール給油		TTPC00013 TTPT00013
積算単価			積算単価		EP001
A=1 アスファルト舗装版 C=1 騒音振動対策不要 F=1 積込作業有り			B=1 障害無し D=1 舗装版厚15cm以下 G=1 -(全ての費用)		

施工単価表

殻運搬

舗装版破碎

機械構成比: 45.57% 労務構成比: 37.51%

SPK23040152

DID区間無し 運搬距離11.5km以下(6.5km超)

材料構成比: 16.92% 市場単価構成比: 0.00%

単第0 -0003 表

標準単価: 1

m3 当り
3,436.80000

代表機労材規格(積算地区)	構成比	単価(積算地区)	代表機労材規格(東京地区)	単価(東京地区)	備考
ダンプトラック[オンロード・ディーゼル] 10t積級 (タイヤ損耗費及び補修費(良好)を含む)	45.57%		ダンプトラック[オンロード・ディーゼル] 10t積級 (タイヤ損耗費及び補修費(良好)を含む)		MTPC00018T1 MTPT00018T1
運転手(一般)	37.51%		運転手(一般)		RTPC00007 RTPT00007
軽油 パトロール給油, 2~4KL積載車給油	16.92%		軽油パトロール給油		TTPC00013 TTPT00013
積算単価			積算単価		EP001
A=3 舗装版破碎 C=1 DID区間無し E=1 -(全ての費用)			B=3 機械積込(騒音対策不要, 舗装版厚15cm以下) D=46 運搬距離11.5km以下(6.5km超)		

施工単価表

頁0 -0011

不陸整正
補足材料無し

SPK23040231

単第0 -0004 表

機械構成比: 24.18% 労務構成比: 67.12% 材料構成比: 8.70% 市場単価構成比: 0.00% 標準単価: 118.19000

代表機労材規格(積算地区)	構成比	単価(積算地区)	代表機労材規格(東京地区)	単価(東京地区)	備考
モータグレーダ 土工用・排2 ブレード幅3.1m	11.79%		モータグレーダ 土工用・排2 ブレード幅3.1m		MTPC00134 MTPT00134
ロードローラ マタダム・排2 運転質量10t締固め幅2.1m	9.34%		ロードローラ マカダム・排2 運転質量10t締固め幅2.1m		MTPC00135 MTPT00135
<賃>タイヤローラ 質量8~20t 排出ガス対策型(第1,2次基準値)低騒音	3.05%		タイヤローラ 質量8~20t		KTPC00007 KTPT00007
運転手(特殊)	42.41%		運転手(特殊)		RTPC00006 RTPT00006
特殊作業員	13.04%		特殊作業員		RTPC00001 RTPT00001
普通作業員	9.43%		普通作業員		RTPC00002 RTPT00002
土木一般世話役	2.24%		土木一般世話役		RTPC00009 RTPT00009
軽油 パトロール給油, 2~4KL積載車給油	8.70%		軽油パトロール給油		TTPC00013 TTPT00013
積算単価			積算単価		EP001

施工単価表

頁0 -0013

表層(車道・路肩部)

SPK23040241

単第0 -0005 表

平均幅員3.0m超

1層当り平均仕上厚50mm

1

m2 当り

機械構成比: 1.63%

労務構成比:

10.57%

材料構成比: 87.80%

市場単価構成比:

0.00%

標準単価:

1,536.20000

代表機労材規格(積算地区)	構成比	単価(積算地区)	代表機労材規格(東京地区)	単価(東京地区)	備考
<賃>アスファルトフィニッシャ(ホイール型) 舗装幅2.3~6.0m 排出ガス対策型(第1,2次基準値)低騒音	1.04%		アスファルトフィニッシャ [ホイール型] 舗装幅2.3~6.0m		KTPC00060 KTPT00060
<賃>タイヤローラ 質量8~20t 排出ガス対策型(第1,2次基準値)低騒音	0.16%		タイヤローラ 質量8~20t		KTPC00007 KTPT00007
<賃>ロードローラ(マカダム) 質量10~12t 排出ガス対策型(第1,2次基準値)	0.16%		ロードローラ [マカダム]質量10t~12t		KTPC00047 KTPT00047
その他(機械)			その他(機械)		EK009
普通作業員	3.78%		普通作業員		RTPC00002 RTPT00002
特殊作業員	2.17%		特殊作業員		RTPC00001 RTPT00001
運転手(特殊)	2.12%		運転手(特殊)		RTPC00006 RTPT00006
土木一般世話役	0.74%		土木一般世話役		RTPC00009 RTPT00009
その他(労務)			その他(労務)		ER009

施工単価表

表層(車道・路肩部)

SPK23040241

単第0 -0005 表

平均幅員3.0m超

1層当り平均仕上厚50mm

1

m2 当り

機械構成比: 1.63%

労務構成比:

10.57%

材料構成比:

87.80%

市場単価構成比:

0.00%

標準単価:

1,536.20000

代表機材規格(積算地区)	構成比	単価(積算地区)	代表機材規格(東京地区)	単価(東京地区)	備考
再生加熱アスファルト混合物 再生密粒度(20)	79.45%		密粒度As混合物(20) [標準数量]平均仕上り厚50mm		TTPCD0038 TTPT00284
アスファルト乳剤(JISK2208) アスファルト乳剤(浸透用) PK-3プライムコート用	7.66%		アスファルト乳剤(JISK2208) アスファルト乳剤(浸透用) PK-3プライムコート用		TTPC00026 TTPT00026
軽油 パトロール給油, 2~4KL積載車給油	0.58%		軽油パトロール給油		TTPC00013 TTPT00013
その他(材料)			その他(材料)		EZ009
積算単価			積算単価		E9999
A=4 平均幅員3.0m超 C=6 再生密粒度アスファルト混合物(20) G=1 - I=1 -(全ての費用)			B=50 1層当り平均仕上り厚(mm) E=2 PK-3 H=1 -		
【アスファルト混合物単価】 1層当り平均仕上り厚(mm)/1000*(アスファルト混合物単価(円)+各種割増合計値) 1層当り平均仕上り厚(mm):50.000(mm)					

施工単価表

頁0 -0015

アスカーブ

SPK23040245

単第0 -0006 表

断面積215cm2以上235cm2未満

再生細粒度アスファルト混合物(13)

1

m 当り

機械構成比: 3.93% 労務構成比:

52.92% 材料構成比: 43.15%

市場単価構成比: 0.00%

標準単価:

1,081.50000

代表機労材規格(積算地区)	構成比	単価(積算地区)	代表機労材規格(東京地区)	単価(東京地区)	備考
ダンプトラック[オンロード・ディーゼル] 2t積級 (タイヤ損耗費及び補修費(良好)を含む)	2.23%		ダンプトラック[オンロード・ディーゼル] 2t積級 (タイヤ損耗費及び補修費(良好)を含む)		MTPC00016T1 MTPT00016T1
アスファルトカーバ ガソリンエンジン駆動式 能力4.0~4.5m3/h	1.48%		アスファルトカーバ ガソリンエンジン駆動式 能力4.0~4.5m3/h		MTPC00055 MTPT00055
その他(機械)			その他(機械)		EK009
普通作業員	23.85%		普通作業員		RTPC00002 RTPT00002
土木一般世話役	9.43%		土木一般世話役		RTPC00009 RTPT00009
特殊作業員	9.14%		特殊作業員		RTPC00001 RTPT00001
運転手(一般)	7.51%		運転手(一般)		RTPC00007 RTPT00007
その他(労務)			その他(労務)		ER009
再生加熱アスファルト混合物 再生細粒度(13)	41.66%		再生細粒度アスコン -13		TTPC00025 TTPT00025

施工単価表

アスカーブ

SPK23040245

単第0 -0006 表

断面積215cm2以上235cm2未満

再生細粒度アスファルト混合物(13)

1

m 当り

機械構成比: 3.93% 労務構成比:

52.92% 材料構成比: 43.15%

市場単価構成比: 0.00%

標準単価:

1,081.50000

代表機労材規格(積算地区)	構成比	単価(積算地区)	代表機労材規格(東京地区)	単価(東京地区)	備考
軽油 パトロール給油, 2~4KL積載車給油	1.03%		軽油パトロール給油		TTPC00013 TTPT00013
ガソリン, レギュラー スタンド渡し, スタンド給油	0.38%		ガソリンレギュラースタンド		TTPC00014 TTPT00014
その他(材料)			その他(材料)		EZ009
積算単価			積算単価		E9999
A=6 断面積215cm2以上235cm2未満 C=1 - E=1 -(全ての費用)			B=2 再生細粒度アスファルト混合物(13) D=1 -		

施工単価表

区画線設置(溶融式)

SDT00001

単第0 -0007 表

破線_15cm 1000 m 当り

名称・規格など	数量	単位	単価	金額	備考
昼間_溶融式(手動)【手間のみ】 破線_15cm 時間的制約なし	1,000.000	m			TDT000049
トラフィックペイント(JISK5665_3種1号) 溶融型(紛体状)ガラスビーズ含有量15~18% 白	598.500	kg			T1080019
ガラスビーズ(JISR3301_1号) 粒度0.106~0.850mm	26.250	kg			T1080035
プライマー トラフィックペイント接着用	26.250	kg			T1080029
軽油 パトロール給油, 2~4KL積載車給油	51.450	L			TTPC00013
諸雑費	1	式			#91
*** 合計 ***	1,000	m			
*** 単位当たり ***	1	m			
A=1 昼間施工 C=5 破線_15cm E=1 アスファルトに設置の場合			B=1 白色 D=1 塗布厚t=1.5mm F=1 時間的制約なし		
G=1 - I=1 -			H=1 - J=1 -(全ての費用)		

施工単価表

区画線設置(溶融式)

SDT00001

単第0 -0008 表

実線_15cm

1000 m 当り

名称・規格など	数量	単位	単価	金額	備考
昼間_溶融式(手動)【手間のみ】 実線_15cm 時間的制約なし	1,000.000	m			TDT000001
トラフィックペイント(JISK5665_3種1号) 溶融型(紛体状)ガラスビーズ含有量15~18% 白	598.500	kg			T1080019
ガラスビーズ(JISR3301_1号) 粒度0.106~0.850mm	26.250	kg			T1080035
プライマー トラフィックペイント接着用	26.250	kg			T1080029
軽油 パトロール給油, 2~4KL積載車給油	46.200	L			TTPC00013
諸雑費	1	式			#91
*** 合計 ***	1,000	m			
*** 単位当たり ***	1	m			
A=1 昼間施工 C=1 実線_15cm E=1 アスファルトに設置の場合			B=1 白色 D=1 塗布厚t=1.5mm F=1 時間的制約なし		
G=1 - I=1 -			H=1 - J=1 -(全ての費用)		

施工単価表

区画線設置(溶融式)

SDT00001

単第0 -0009 表

実線_45cm 1000 m 当り

名称・規格など	数量	単位	単価	金額	備考
昼間_溶融式(手動)【手間のみ】 実線_45cm 時間的制約なし	1,000.000	m			TDT000019
トラフィックペイント(JISK5665_3種1号) 溶融型(紛体状)ガラスビーズ含有量15~18% 白	1,785.000	kg			T1080019
ガラスビーズ(JISR3301_1号) 粒度0.106~0.850mm	78.750	kg			T1080035
プライマー トラフィックペイント接着用	78.750	kg			T1080029
軽油 パトロール給油, 2~4KL積載車給油	84.000	L			TTPC00013
諸雑費	1	式			#91
*** 合計 ***	1,000	m			
*** 単位当たり ***	1	m			
A=1 昼間施工 C=4 実線_45cm E=1 アスファルトに設置の場合			B=1 白色 D=1 塗布厚t=1.5mm F=1 時間的制約なし		
G=1 - I=1 -			H=1 - J=1 -(全ての費用)		

施工単価表

区画線設置(溶融式)

SDT00001

単第0 -0010 表

ゼブラ_45cm

1000 m 当り

名称・規格など	数量	単位	単価	金額	備考
昼間_溶融式(手動)【手間のみ】 ゼブラ_45cm 時間的制約なし	1,000.000	m			TDT000115
トラフィックペイント(JISK5665_3種1号) 溶融型(紛体状)ガラスビーズ含有量15~18% 白	1,785.000	kg			T1080019
ガラスビーズ(JISR3301_1号) 粒度0.106~0.850mm	78.750	kg			T1080035
プライマー トラフィックペイント接着用	78.750	kg			T1080029
軽油 パトロール給油, 2~4KL積載車給油	102.900	L			TTPC00013
諸雑費	1	式			#91
*** 合計 ***	1,000	m			
*** 単位当たり ***	1	m			
A=1 昼間施工 C=12 ゼブラ_45cm E=1 アスファルトに設置の場合			B=1 白色 D=1 塗布厚t=1.5mm F=1 時間的制約なし		
G=1 - I=1 -			H=1 - J=1 -(全ての費用)		

施工単価表

区画線設置(溶融式)

SDT00001

単第0 -0011 表

矢印・記号・文字_15cm換算

1000 m 当り

名称・規格など	数量	単位	単価	金額	備考
昼間_溶融式(手動)【手間のみ】 矢印・記号・文字_15cm換算 時間的制約なし	1,000.000	m			TDT000145
トラフィックペイント(JISK5665_3種1号) 溶融型(紛体状)ガラスビーズ含有量15~18% 白	598.500	kg			T1080019
ガラスビーズ(JISR3301_1号) 粒度0.106~0.850mm	26.250	kg			T1080035
プライマー トラフィックペイント接着用	26.250	kg			T1080029
軽油 パトロール給油, 2~4KL積載車給油	115.500	L			TTPC00013
諸雑費	1	式			#91
*** 合計 ***	1,000	m			
*** 単位当たり ***	1	m			
A=1 昼間施工 C=13 矢印・記号・文字_15cm換算 E=1 アスファルトに設置の場合			B=1 白色 D=1 塗布厚t=1.5mm F=1 時間的制約なし		
G=1 - I=1 -			H=1 - J=1 -(全ての費用)		

