

福山市教育委員会会議（第4回）議事日程

2021年（令和3年）8月3日
午後2時 於：第5委員会室

日程第1	教育委員会会議録の承認について	
日程第2	教育長の報告について 教育長報告	1
日程第3	議第23号 福山市立常石ともに学園の校章について	3
日程第4	議第24号 福山市立想青学園の校歌及び校章について	9
日程第5	議第25号 小学校、中学校及び義務教育学校の通学区域の設定及び廃止について	13
日程第6	議第26号 福山市立小学校、中学校及び義務教育学校の通学区域に関する規則の一部改正について	16
日程第7	議第27号 2022年度（令和4年度）に使用する福山市立中学校用教科用図書（社会（歴史的分野））の採択について	20
日程第8	議第28号 2022年度（令和4年度）に使用する福山市立福山中学校用教科用図書（社会（歴史的分野））及び福山市立福山高等学校用教科用図書の採択について	21
* 日程第9	議第29号 福山市図書館協議会委員の解任及び任命について	
* 日程第10	議第30号 臨時代理の承認を求めることについて（教職員の人事）	
* は非公開予定		

教育長報告

6月	23日	水	
	24日	木	学校訪問（久松台小） 本会議
	25日	金	
	26日	土	
	27日	日	
	28日	月	
	29日	火	寄附受納式〔神辺ライオンズクラブ〕 教員等対話〔鞆の浦学園〕
	30日	水	学校訪問（神辺小）
7月	1日	木	学校訪問（松永小） 教員等対話〔道上小〕
	2日	金	学校訪問（駅家北小，樹徳小）
	3日	土	
	4日	日	
	5日	月	福山学校元気大賞部門賞表彰（訪問・川口東小） 学校訪問（大門中） 教員等対話〔川口小〕
	6日	火	福山学校元気大賞部門賞表彰（訪問・泉小，幸千中）〔リモート・霞小，戸手小〕 学校訪問（宜山小）
	7日	水	学校訪問（藤江小） 福山学校元気大賞部門賞表彰（訪問・御幸小）
	8日	木	学校訪問（遺芳丘小，千年小） 学校訪問（千田小）
	9日	金	学校訪問（駅家小）
	10日	土	中学生の主張大会（誠之館高校講堂） 福山市子ども議会・高校生会議 委員認定証交付式（ローズコム）
	11日	日	
	12日	月	学校訪問（広瀬小，広瀬中）
	13日	火	福山学校元気大賞部門賞表彰・教員等対話（訪問・山南小） 学校訪問（新涯小）
	14日	水	本会議 予算特別委員会
	15日	木	学校訪問（南小，伊勢丘小） 本会議
	16日	金	学校訪問（向丘中，日吉台小）
	17日	土	
	18日	日	
	19日	月	福山学校元気大賞部門賞表彰（訪問・駅家北小，道上小）〔リモート・中条小〕 学校訪問（加茂中）
	20日	火	学校訪問（坪生小）
	21日	水	学校訪問（加茂小） 学校図書館リニューアル完成式（鷹取中）
	22日	木	

7月	23日	金	
	24日	土	
	25日	日	
	26日	月	
	27日	火	
	28日	水	
	29日	木	学校訪問（新市小）
	30日	金	
	31日	土	
8月	1日	日	
	2日	月	教育フォーラム〔リモート〕
	3日	火	第4回教育委員会会議

議第23号

福山市立常石ともに学園の校章について

2022年（令和4年）4月に開校予定の福山市立常石ともに学園の校章を選考する。

1 これまでの取組



(1) 校章案の募集

- ・募集対象：全国
- ・募集結果：81件の応募（市内69件，市外12件）

(2) 選考の方法

教育委員及び教育長が，校章案の中から事前に各自5つ以内で候補を選び，教育委員会会議で協議することとした。

2 校章案（16候補）


番号	校章候補	作者がデザインに込めた思い	選定した理由・意見
1		<p>バラの花で知られる福山市にちなみバラの花をモチーフにデザインしました。</p> <p>外側の花卉は5人の子どもたち（上から見た様子）が手をつなぎ合っているようにデザインしました。</p> <p>黄緑色のラインは，ともに力を合わせ目標に向かって歩み進む様子を象徴したものと描きました。</p> <p>子どもたちが地域の中で育まれ，ともに手を携え協力し合って成長し，いつの日かそれぞれの花が開花できるようにという思いを込めました。</p>	<ul style="list-style-type: none"> ・校章らしいどっしりとした，安心感のあるイメージです。 ・5人の子どもたちが手をつないだイメージが表され良いと思います。
2		<p>みんなが手をつないでいるのは，友だから。</p>	<ul style="list-style-type: none"> ・端的にわかりやすく，校章として見やすいものです。 ・採用する場合は，綺麗に図案化する必要があります。

番号	校章候補	作者がデザインに込めた思い	選定した理由・意見
3		<p>ロゴに使用した4色は、黄緑…対話、オレンジ…遊び、青…仕事（学習）、黄…催し（行事や祝い）を表しています。左上の対話を表す黄緑部分に「常石」と「ともに」のTを配置し、他の3色を入れることで、対話を通じて学校内外と調和することを表しています。Tの上部中央の白色部分には、①横並びでなくて良いこと、②子ども自身が考えるスペースとしての意味を持たせています。左下の仕事を表す青部分には、①造船の町、②子どもたちが目指す大海原（未来）としての海を白い波線でしています。中央の角丸には、角をなくして、みんな仲良く学んでほしいという願いを込めました。</p>	<ul style="list-style-type: none"> ・スッキリとしたデザインとなっています。
4		<p>「常石ともに学園」の図案化した「ともに」の文字をメインに、校名に込めた3つの思いを輪で表したものを、イエナプラン教育校の4つの活動を組み合わせた図に、輪の外の飛び交う小鳥のイラストを配し、子どもたちの自立と常石地域の助け合う精神をもって、学園の想いを凝縮した校章に仕上げました。</p>	<ul style="list-style-type: none"> ・「ともに」を丸く柔らかく表現されていると思います。輪が重なることで、イエナの特徴である協調を意味されていると思います。白黒印刷でも、分かりやすく使いやすいと思います。 ・校章デザインとして完成度は高いと思います。
5		<p>常石ともに学園（仮名）を英字頭文字「TTG」の文字をモチーフに、中に市の花「ばら」を表し、心豊かな自然に抱かれ、学園周辺と「TSUNEISHI TOMONI GAKUEN」の英字は、児童生徒が将来への大きな“夢や希望”を目標に国内外で活動・活躍する明るい活気にあふれるイエナプラン教育校「常石ともに学園」の更なる飛翔・発展・向上する輝かしい姿と未来像をアピールしています。</p>	<ul style="list-style-type: none"> ・シンプルなデザインで、子どもが手書きでも書けると思います。色々な使用場所で、使いやすいデザインと感じます。白黒印刷でも使えると思います。

番号	校章候補	作者がデザインに込めた思い	選定した理由・意見
6		<p>「学びが面白い！カラフル」がコンセプトで、自立，共生，自己実現をめざす子どもたちに身につけさせたい7つの21世紀型スキル&倫理観をカラフルな7色の輪で表し，4つの三角でシンボライズしたデザインで，イエナプラン教育校「常石ともに学園」を表現しました。子どもたちには自分の夢の実現に向かってたくましく生きてほしいという願いを込めて，7色のカラフルなデザインにしました。</p> <p>単色や縮小での使用も可能なデザインに仕上げています。</p>	<ul style="list-style-type: none"> ・イエナの理念，福山100NEN教育の理念，常石ともに学園がめざす子どもの姿「自立・共生・自己実現」をカラフルに表現しています。
7		<p>ともに学園の頭文字「と」の字をモチーフに人物像をデザインしています。走る姿は活力と健康を表し，赤色は太陽をも表し，明るい未来を表し，ハート型は異なる年齢が同じ教室に習うという相手への思いやりの精神を表す。</p>	<ul style="list-style-type: none"> ・デザインの，抽象的かとも思いますが，ピクトグラムのようなデザインでグローバルなイメージが良いと思います。
8		<p>「常石ともに学園」の常石，ともにの「t」を変形させ，全体的に人との輪をイメージし，中心は，人がお互いに手を取り合う姿を表現し，下部は，ハートを形成し，笑顔の心をイメージし，常石地域の古くから引き継がれている人々が助け合う「一荷合力」の精神が未来にも引き継がれてほしいと願いを込めました。</p>	<ul style="list-style-type: none"> ・子どもたちに親しみと愛着を持ってもらえそうな，優しいデザインと思います。校章らしくはないが，イエナプランの学年を超えた和やかなムードは伝わります。白黒印刷でも使えそうです。ただし，デザインの由来の理解が難しいです。

番号	校章候補	作者がデザインに込めた思い	選定した理由・意見
9		<p>常石の「つ」を向かい合わせにして、お互いの子どもたちを見守る保護者をイメージし、その「つ」の中にある大きな丸と小さな丸は教員と子どもたちを表し、それぞれのリズムカルな動きが学園生活の4つの活動(会話・遊び・学習・催し)を表現し、保護者と学園と子どもたちの共同体が躍動してゆくように願いを込めました。</p>	<ul style="list-style-type: none"> 採用する場合、丸の数を10個に増やし、1つ1つの色に別にする事で「十人十色」を表すデザインを変更してはどうでしょうか。
10		<p>イエナプランの大切な要素「対話すること」常石小で大切にしている「自分も大切に、相手も大切に大切にすること」を向かい合う横向きの顔のシルエットが重なるマークで表現しました。</p> <p>重なることによって、自分と相手でしか生まれない色が生まれ、たくさんの人が出会うことで色が増えていきます。その中心には星が現れます。自分だけでなく、他の誰かと「ともに」なることでしかこの星は現れません。星の色は重ねれば重ねるほど、どんどん明るく輝きます。</p> <p>4つの代表的な色は、水色：瀬戸内の海の色、緑色：豊かな山々の緑、黄色：太陽の黄色(晴れの日が多い瀬戸内にちなんでいます)、赤色：思いやるハートの色(一荷合力、みんなの思いによって生まれた学校)を表しています</p>	<ul style="list-style-type: none"> イエナの理念、福山100NEN教育の理念、常石ともに学園がめざす子どもの姿「自立・共生・自己実現」をカラフルに表現しています。 イエナプランの4つの基本活動が温かみのある色彩で表現され、また、全てが混ざり合う部分が無色なのが「何色にでもなれる」「無限大」(あらゆる可能性)を意味しているように見え、広がりを感じることで校章だと思えます。
11		<p>イエナプラン教育により、異なる年齢の児童が同じ教室でともに助け合いながら学ぶ様子を両手をかたく組んだ形をもとにデザインしました。下部には「常石」と「ともに」の頭文字のTを配し、全体が大樹に成長していくように形づくりしました。</p>	<ul style="list-style-type: none"> 採用する場合、組んだ両手を表した部分を分かりやすいデザインに変更してはどうでしょうか。

番号	校章候補	作者がデザインに込めた思い	選定した理由・意見
12			<ul style="list-style-type: none"> 校章として分かりやすく、馴染みやすい。イメージが伝わりやすく、すっきりしています。
13		<p>この手は、みんなが協力してできるように、そしてリアルにしなかった理由は、ロゴの方が校章っぽいから。</p>	<ul style="list-style-type: none"> 「ともに」が入ったほうが良いと思いますが、校章として分かりやすく馴染みやすいように思います。
14		<p>3人の人は、「友」「共」「伴」，「自立」「共生」「自己実現」をあらわしています。</p> <p>手をつなぐ縄跳び遊びで子どもたちも大人も学びながら JUMP UP し成長を表現しました。</p> <p>縄と人で♡ハート形にしたのは、思いやりや真心，お互いを気遣い，勉強してほしい，そんな学校になってほしいという親の願いです。</p> <p>丈夫な縄で切れ目のない「学習」「人間関係」を意識しました。</p>	<ul style="list-style-type: none"> 色，字体，レイアウトなどを整えると，学校の理念・理想，そして子ども・親・先生，地域，関係者全員の願いが，誰にとっても分かりやすく表現された校章になると思います。
15		<ul style="list-style-type: none"> 友好の虹 常石造船の海と天（太陽）をイメージしている。 共にあゆむイメージとなった。 	<ul style="list-style-type: none"> イエナの理念，福山 100NEN 教育の理念，常石ともに学園がめざす子どもの姿「自立・共生・自己実現」をカラフルに表現しています。 ※学校名を入れる必要があります。 採用する場合，太陽を丸で表し，水面にかけることで太陽がのぼる様子を表してはどうでしょうか。

番号	校章候補	作者がデザインに込めた思い	選定した理由・意見
16		<ul style="list-style-type: none"> ・このデザインには、子どもたちが勉強やスポーツに励み、互いに手を取り合いながら、自分だけの花を美しく咲かせていただきたいという思いを込めました。 ・ともに学園の「学」を中央に、「と」の文字を向かい合わせに配しました。上には、市の花のバラを、下に瀬戸内海を描きました。 ・「と」の文字には、「友」と「共」の意味を込めています。 	<ul style="list-style-type: none"> ・シンプルなデザインで、学園の立地する地域の海と、船が連想されます。デザイン的に明るくて良いと思います。デザインに込められた思いにも納得しました。

議第25号

小学校、中学校及び義務教育学校の通学区域の設定及び廃止について

内浦小学校、内海小学校、能登原小学校、千年小学校、常石小学校、内海中学校及び千年中学校並びに常金中学校及び新市中央中学校を再編し、2022年（令和4年）4月にそれぞれ想青学園及び新市中央中学校を設置することに伴い、通学区域を次のとおり設定及び廃止する。

1 通学区域の設定及び廃止について

(1) 新市中央中学校及び想青学園の通学区域は、次の区域をもって設定する。

ア 福山市立新市中央中学校

新市町大字藤尾，大字金丸，大字常，大字上安井，大字下安井，大字宮内，大字新市，大字相方，大字戸手

イ 福山市立想青学園

内海町，沼隈町大字能登原，大字草深，大字常石，大字下山南（一部）

(2) 内浦小学校、内海小学校、能登原小学校、千年小学校及び常石小学校並びに内海中学校、常金中学校、新市中央中学校及び千年中学校の次の通学区域を廃止する。

ア 福山市立内浦小学校

内海町（一部）

イ 福山市立内海小学校

内海町（一部）

ウ 福山市立能登原小学校

沼隈町大字能登原

エ 福山市立千年小学校

沼隈町大字草深，大字常石（一部），大字下山南（一部）

オ 福山市立常石小学校

沼隈町大字常石（一部）

カ 福山市立内海中学校

内海町

キ 福山市立常金中学校

新市町大字藤尾，大字金丸，大字常

ク 福山市立新市中央中学校

新市町大字上安井，大字下安井，大字宮内，大字新市，大字相方，大字戸手

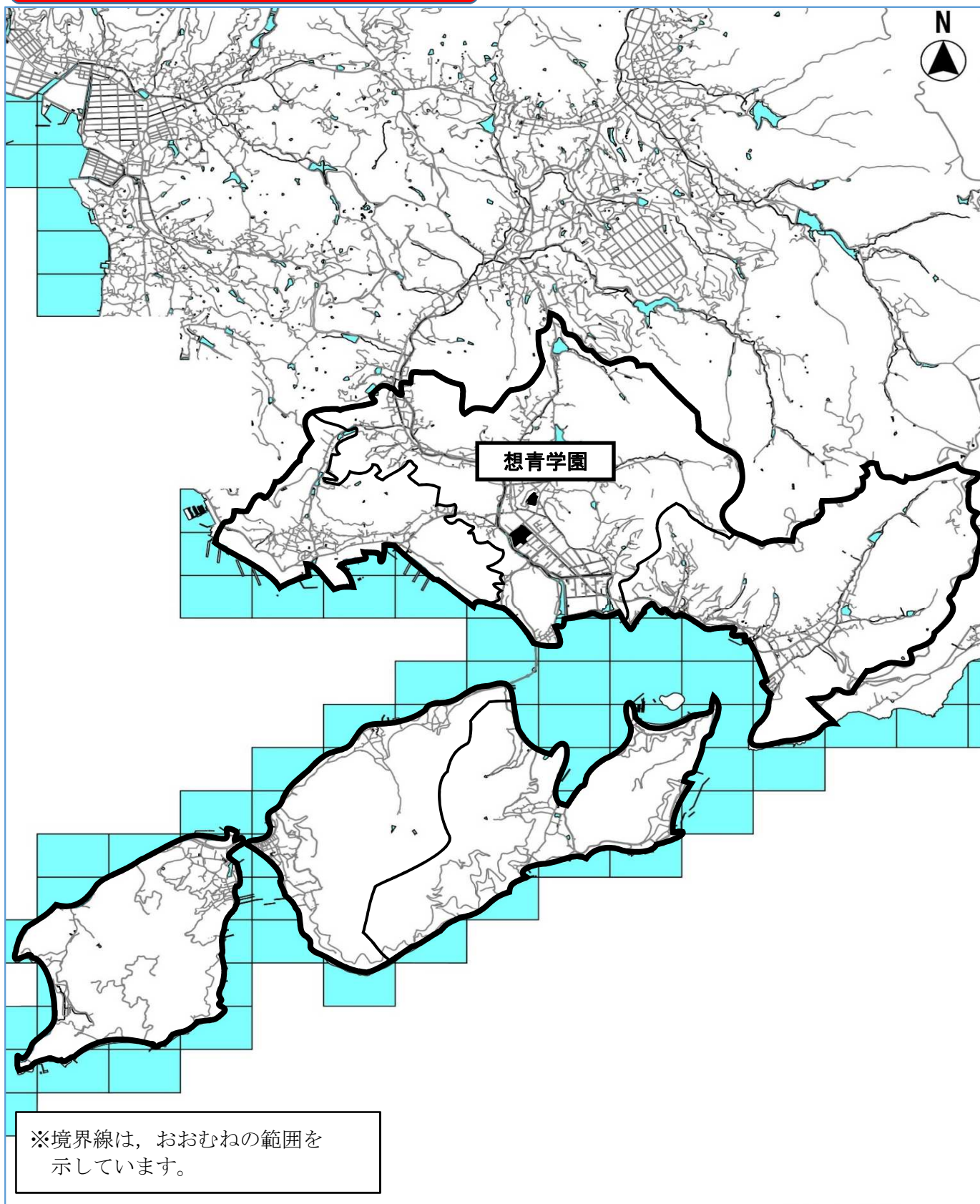
ケ 福山市立千年中学校

沼隈町大字能登原，大字草深，大字常石，大字下山南（一部）

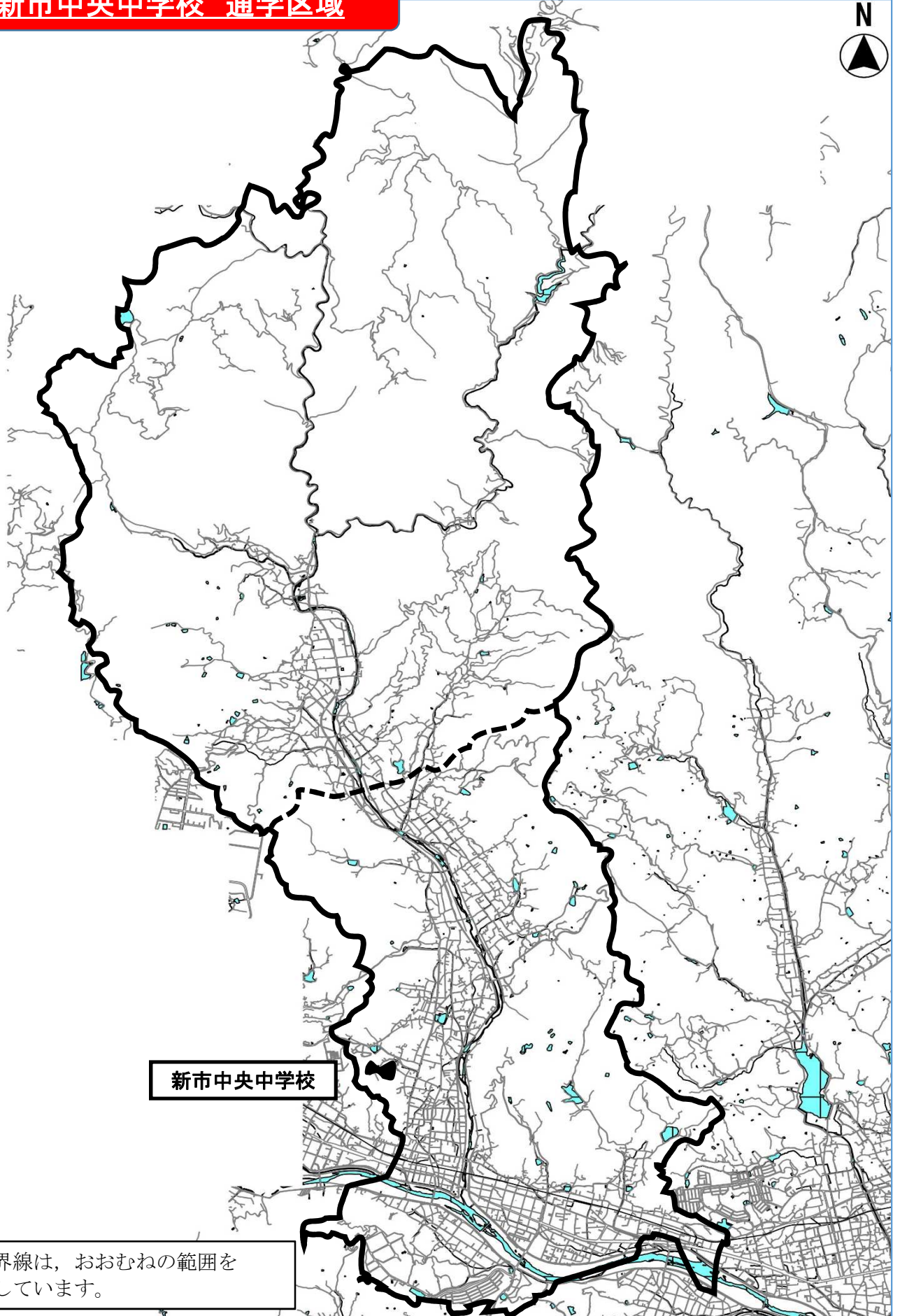
(3) 設定及び廃止の時期

2022年（令和4年）4月1日

想青学園 通学区域



新市中央中学校 通学区域



新市中央中学校

※境界線は、おおむねの範囲を示しています。

議第24号

福山市立想青学園の校歌及び校章について

2022年（令和4年）4月開校予定の福山市立想青学園の校歌及び校章を、次のとおりとする。

1 校歌について

(1) 歌詞

想青学園校歌 ～無限のヒカリ～（作詞・作曲 森友嵐士）

1

著作権移譲の関係で、現在掲載できません。

2

(2) 歌詞と曲に込められた思い

未来のこどもたちへ繋いでいきたい大切なこと、今という時間、互いを思いやれる優しさ、心これからたくさんの色んな経験をしていく子供たちに伝えたい願い時に諦めそうになった時、この歌が心の支えとなるような言葉たちそんな思いのすべてを詰め込んだ歌を書き上げました。

歌詞の一行一行にはそんな思いが込められています。

夢、希望、ワクワク成長していくこと、仲間がいること望むことも、望まぬことも、どんな今も、それぞれの未来の力へと繋がっていくこと

心の筋肉を互いを思いやれる優しさを
一緒に作り上げる喜びを

みんな違ってみんないい
一人一人が、それぞれのヒカ리를放ち、そのひとりひとりの光が集まることで
大きな大きな力が生まれる

海、山、川、空豊かな自然に包まれたこの瀬戸の地で育ちながら、経験しながら、それぞれがそれぞれの無限の可能性へと進む今をたくさん感じる9年間でありますように

素敵な機会をいただきましたこと、心より感謝いたします。

森友嵐士 2021/7/29

2 校章について

(1) デザイン



(2) デザインに込められた思い

7つの学校の場所を校章にとり入れ、青を基調とした分かりやすいデザインにしました。7つの学校が輪になってつながってほしいという願いを込めて校章のデザイン全体を丸くしました。

(参考)

1 校歌

(1) 経過

2020年(令和2年)8月から9月までの間、校歌に入れたいフレーズ・言葉とそれを選んだ理由を対象学区の児童生徒や地域から募集し、想青学園開校準備委員会(以下「開校準備委員会」という。)において応募のあったフレーズ、言葉を集約し、それらを参考にして制作していただくよう、制作者に作詞、作曲及び編曲を依頼した。制作者の決定については、開校準備委員会での協議の結果、教育委員会へ一任された。

(2) 作詞・作曲

森友 嵐士(もりとも あらし)

【プロフィール】

○ロックヴォーカリスト

○1965年生まれ

○広島県府中市出身

- | | |
|-------------|--|
| 1991年 | T-BOLAN シングル「悲しみが痛いよ」でメジャーデビュー。
代表曲「離したくはない」『Bye For Now』「マリア」をはじめ、15枚のシングルと10枚のアルバムをリリースし、総売上枚数1,700万枚を記録。 |
| 1999年12月 | 自伝エッセイ「泥だらけのエピローグ」を出版。 |
| 2009年11月 | 「森友嵐士」としてソロ音楽活動再開。 |
| 2012年 | 天台宗祖師先徳鑽仰大法会イメージソング奉納。比叡山親善大使に任命される。
『墨象家』としてデビュー。ガレリア・プロバ代官山ギャラリー、ミューゼオアートギャラリーにて、個展を開催。 |
| 2015年 | ゴールデンボンバー鬼龍院翔とmorioni結成。 |
| 2016年1月28日 | 東京マラソン10周年記念ソング『駆け抜ける愛のうた ～はじまりのday by day～』を発表する。 |
| 2017年12月31日 | T-BOLAN カウントダウンLIVEにてT-BOLAN活動再開を発表。 |
| 2018年3月 | ソロ活動、森友嵐士 Session Tour 2018「Stonehenge」をスタート。 |
| 2018年7月10日 | T-BOLAN 30th Anniversary LIVE「the Best」～励～中野サンプラザ公演！ |
| 2018年～2019年 | T-BOLAN 30th Anniversary LIVE Tour「the Best」～励～ 全国ホールツアーを開催。
被災地の支援活動など、多くの社会貢献活動を行う。 |

2 校章

(1) 経過

2020年（令和2年）11月から2021年（令和3年）1月までの間，開校準備委員会が対象学区の児童生徒や地域及び沼南高校生徒から募集し，開校準備委員会において，デザイン案161作品の中から決定した。

(2) デザイン

小林 巳莉（こばやし みり）

【プロフィール】

- 千年中学校2年
- バスケットボール部に所属
- 音楽グループ「AAA」が好きです。

議第26号

福山市立小学校、中学校及び義務教育学校の通学区域に関する規則の一部改正について

福山市立小学校、中学校及び義務教育学校の通学区域に関する規則の一部改正については、別紙のとおりとする。

○改正の概要

(改正理由)

- 1 内浦小学校，内海小学校，能登原小学校，千年小学校，常石小学校，内海中学校及び千年中学校並びに常金中学校及び新市中央中学校を再編し，2022年（令和4年）4月にそれぞれ想青学園及び新市中央中学校を設置することに伴い，所要の改正を行う必要がある。
- 2 2022年（令和4年）4月に常石ともに学園を設置することに伴い，所要の改正を行う必要がある。

(改正要旨)

- 1 再編後の学校の通学区域を定めるもの。（第2条，別表第2及び別表第3関係）

校名	町名
新市中央	新市町大字藤尾，大字金丸，大字常，大字上安井，大字下安井，大字宮内，大字新市，大字相方，大字戸手
想青学園	内海町，沼隈町大字能登原，大字草深，大字常石，大字下山南（一部）

- 2 福山市立学校の通学区域を規定している別表第1及び別表第2から，廃止する内浦小学校，内海小学校，能登原小学校，千年小学校及び常石小学校並びに内海中学校，常金中学校，新市中央中学校及び千年中学校の項を削除するもの。

（別表第1及び別表第2関係）

- 3 常石ともに学園を通学区域の規定にかかわらず，市内全域から通学することを認める学校として定めるもの。

（第3条関係）

(施行期日)

2022年（令和4年）4月1日

(別紙)

教育委員会規則第 号

福山市立小学校、中学校及び義務教育学校の通学区域に関する規則の一部を改正する規則

福山市立小学校、中学校及び義務教育学校の通学区域に関する規則（昭和44年福山市教育委員会規則第12号）の一部を次のように改正する。

次の表の現行の欄に掲げる規定を同表の改正後の欄に掲げる規定に、下線で示すように改正する。

改正後		現行	
(通学すべき学校の指定)		(通学すべき学校の指定)	
第3条 (略)		第3条 (略)	
2 (略)		2 (略)	
<u>3 前条の所属学校以外の学校で、市内全域からの入学を認めることのできる学校は次のとおりとする。</u>		(新設)	
<u>福山市立常石ともに学園</u>			
別表第1 (第2条関係)		別表第1 (第2条関係)	
福山市立小学校通学区域		福山市立小学校通学区域	
校名	町名	校名	町名
(略)	(略)	(略)	(略)

(削る)	(削る)
(削る)	(削る)
(略)	(略)
(削る)	(削る)
(削る)	(削る)
(削る)	(削る)
(略)	(略)

別表第2 (第2条関係)

福山市立中学校通学区域

校名	町名
(略)	(略)
(削る)	(削る)
(削る)	(削る)
(削る)	(削る)
(削る)	(削る)
(略)	(略)

内浦	内海町(一部)
内海	内海町(一部)
(略)	(略)
能登原	沼隈町大字能登原
千年	沼隈町大字草深、大字常石(一部)、大字下山南(一部)
常石	沼隈町大字常石(一部)
(略)	(略)

別表第2 (第2条関係)

福山市立中学校通学区域

校名	町名
(略)	(略)
内海	内海町
常金	新市町大字藤尾、大字金丸、大字常
新市中央	新市町大字上安井、大字下安井、大字宮内、大字新市、大字相方、大字戸手
千年	沼隈町大字能登原、大字草深、大字常石、大字下山南(一部)
(略)	(略)

神辺西	神辺町大字川南、大字川北（一部）、大字新徳田、大字新道上（一部）、字十九軒屋、大字新十九、字平野（一部）
新市中央	新市町大字藤尾、大字金丸、大字常、大字上安井、大字下安井、大字宮内、大字新市、大字相方、大字戸手
別表第3（第2条関係）	
福山市立義務教育学校通学区域	
校名	町名
鞆の浦学園	鞆町鞆、鞆町後地、走島町
想青学園	内海町、沼隈町大字能登原、大字草深、大字常石、大字下山南（一部）

神辺西	神辺町大字川南、大字川北（一部）、大字新徳田、大字新道上（一部）、字十九軒屋、大字新十九、字平野（一部）
(新設)	(新設)
別表第3（第2条関係）	
福山市立義務教育学校通学区域	
校名	町名
鞆の浦学園	鞆町鞆、鞆町後地、走島町
(新設)	(新設)

附 則

この規則は、令和4年4月1日から施行する。

議第 27 号

2022年度（令和4年度）に使用する福山市立中学校用教科用図書（社会（歴史的分野））の採択について

2022年度（令和4年度）に福山市立中学校で使用する教科用図書（社会（歴史的分野））を審議の上、採択する。

議第28号

2022年度（令和4年度）に使用する福山市立福山中学校用教科用図書（社会（歴史的分野））及び福山市立福山高等学校用教科用図書の採択について

2022年度（令和4年度）に福山市立福山中学校及び福山市立福山高等学校で使用する教科用図書を審議の上、採択する。