

福山市竹ヶ端運動公園庭球場基本計画

2021年(令和3年)4月

福 山 市

目 次

1. 現況把握	1
1) 上位関連計画	1
(1) 福山市社会体育施設基本計画	1
(2) 福山市公共施設等サービス再構築基本方針	3
(3) 福山市スポーツ施設再編方針（庭球場・水泳場）	3
2) 現地状況	4
(1) 現況施設状況	4
(2) 施設状況（現況写真）	4
(3) 建ぺい率	6
3) 課題	8
(1) コート	8
(2) 管理棟	8
(3) その他	8
4) 竹ヶ端運動公園庭球場及び福山市内におけるテニス動向	9
(1) 竹ヶ端運動公園庭球場における年間利用行事	9
(2) 福山市内におけるテニス（硬式・軟式）の年代別競技人口	12
(3) 福山市内の学校部活動と民間テニスクラブの状況	13
(4) 福山市内における庭球場利用状況	14
(5) 過去5年間に行われた福山市内での大会状況及び規模	14
2. 計画内容の検討	19
1) 整備方針	19
2) 導入施設の検討	19
3) コート増設の検討	20
(1) 再編方針における拠点化からの検討	20
(2) 大規模大会の誘致	22
4) 管理棟設置における検討	25
(1) 管理棟の規模・機能	25
(2) 管理棟内の便所規模について	27
5) 屋根付きコート設置における検討	30
(1) 屋根付きコート設置のメリット	30
(2) 屋根付きコート整備イメージ図	31
6) 照明施設設置における検討	32
7) 観覧スタンド設置における検討	32

8) 競技団体との協議	33
3. 整備計画	38
1) 施設概要	38
2) 概算事業費	38

1. 現況把握

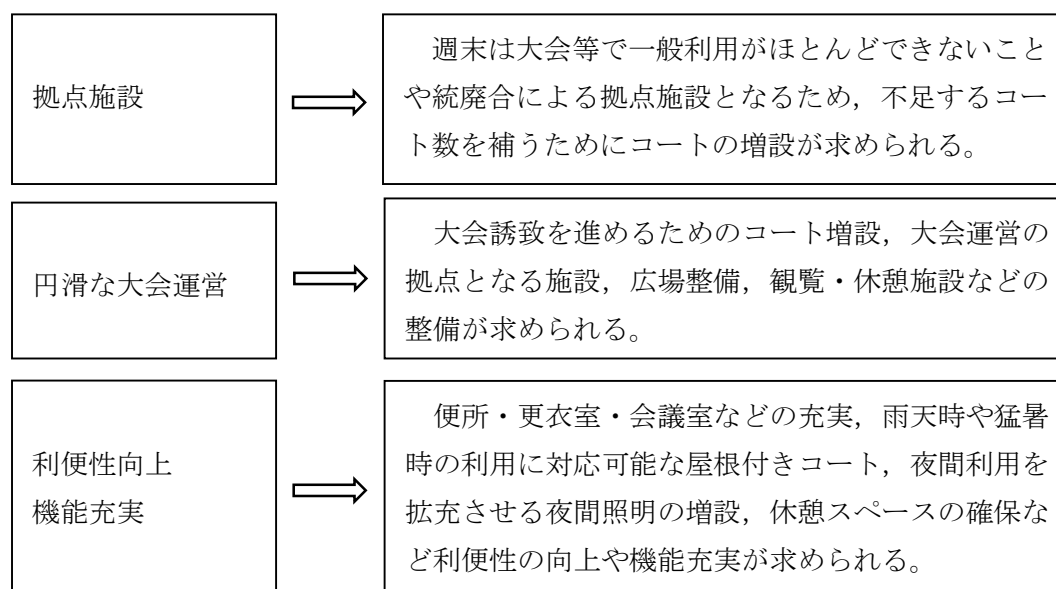
1) 上位関連計画

(1) 福山市社会体育施設基本計画

本市のスポーツ振興にかかる施設に関しては、施設整備の現状を客観的に評価するとともに、新たな施設整備の必要性を含めて全市的な再整備のあり方をまとめる必要があると考え、2013年に「福山市社会体育施設基本計画」を策定し、庭球場における施設整備の方策は以下のとおりとしている。

○庭球場…老朽施設の統廃合、効率的な施設の整備を進める

全市的・広域的な拠点施設として、また地域バランスに配慮しながら、老朽化した施設を統廃合するとともに、円滑に大会が運営でき、利便性向上や機能充実が図られる施設となるよう整備する。特に竹ヶ端運動公園庭球場は、拠点施設としての整備が求められる。



資料 1—抜粋～競技種目別の施設整備の基本的な方策

イ) 庭球場

名称	規模・機能	年間利用者数	建設年	その他
竹ヶ端運動公園 庭球場	12面/人工芝	39,261人	1997年 (平成9年)	拠点施設
福山テニス センター	14面/クレー	15,222人	1986年 (昭和61年)	
福山城公園 庭球場	8面/クレー	21,082人	1974年 (昭和49年)	
二の川公園 庭球場	2面/クレー	5,855人	1972年 (昭和47年)	
北本庄庭球場	6面/クレー	6,198人	1993年 (平成5年)	
深津庭球場	2面/クレー	1,489人	1978年 (昭和53年)	
松永グリーンパーク 庭球場	2面/ハード	824人	1979年 (昭和54年)	
大佐山運動公園 庭球場	3面/クレー	2,530人	1977年 (昭和52年)	
沼隈体育 センター	4面/人工芝	9,451人	1981年 (昭和56年)	
神辺テニス センター	4面/人工芝	18,832人	1992年 (平成4年)	
神辺運動場	3面/クレー	3,449人	1980年 (昭和55年)	

本市の庭球場施設は、11施設60面があり、現在年間12、3万人の利用があります。

競技団体や高校体育連盟・中学校体育連盟における年間大会は43大会行われており、そのうち複数日に及ぶ開催は17大会、複数施設を使用した開催は11大会延べ23日間となっています。また、「竹ヶ端運動公園庭球場」においては、週末の大会開催予約が年間36週あり、ほとんど一般利用ができない状況です。そのため、備後圏域内の「びんご運動公園庭球場」（18面）で実施する大会等も少なくない状況があります。

中学・高校のクラブ活動の状況からみて、活動者数が一番多く、大会への参加負担の面からも、市内への施設充実が望まれます。

また、施設に職員が配置していない施設においては、利用受付や鍵の受け渡し等で利用者に不便を強いている施設があります。

そのため、適正配置と保有総量の縮小の視点で、全市的・広域的な拠点施設として、また地域バランスに配慮しながら、老朽化した施設を統廃合するとともに、円滑に大会が運営でき、利便性向上や機能充実が図られる施設の整備が求められています。

庭球競技は、幅広い年代に親しまれ、健康保持・増進が図られており、通年利用が可能となるため、今後、施設の効率的な運営により、さらに維持管理コストの低減を図ります。

出典：福山市社会体育施設基本計画

(2) 福山市公共施設等サービス再構築基本方針

少子高齢化や人口減少に伴い、スポーツ施設の利用者数もスポーツ人口と同じく減少していくことが予測され、老朽化した施設の安全性確保を行う改修には多額の費用が発生することから施設数は全体として縮小する。

また、本市の目標となる適正な施設数は、福山市公共施設等サービス再構築基本方針(2020年2月改定)の縮減目標を参考とする。

「福山市公共施設等サービス再構築基本方針の縮減目標」

同方針では、公共施設(ハコモノ)全体の総延床面積を30年間で20%縮減することを目標としている。

(3) 福山市スポーツ施設再編方針(庭球場・水泳場)

現在、本市が保有する施設は建築後40年以上を経過したものが多く、高度経済成長期に建築時期が集中しているため、改修・改築が必要な時期も集中して到来することが予想される。また、老朽化に伴う維持管理コスト増加のほか、多様化する市民ニーズや環境の変化、少子高齢化に伴う人口構造の変化に即した施設の整備が求められている。

こうした中、本市は2019年度に「福山市スポーツ施設再編方針(庭球場・水泳場)」(以下「再編方針」という。)を策定した。

再編方針では、先に示した「福山市公共施設等サービス再構築基本方針」や「福山市社会体育施設基本計画」を上位計画として、老朽施設の統廃合・効率的な施設整備の方策が示された庭球場・水泳場について、施設の統合や機能の複合化における再編の在り方を具体的に示すものとなっている。

資料2-抜粋～福山市スポーツ施設再編方針

3 庭球場の課題

福山市のスポーツ施設再編の課題は、「施設の適正配置(集約化)」と「拠点機能の強化」ですが、庭球場についても同様です。

「施設の適正配置(集約化)」の観点から、本市の庭球場は11施設61面ありますが、施設設置からの平均経過年数は36.4年で、経年劣化に伴う修繕費の増加や事故発生リスクの高まりが懸念されています。老朽化施設を統廃合し、施設の適正配置に努める必要があります。

また、市内には16面(※)以上のコート有する施設がなく、大規模な大会を1つの施設で行うことが難しい現状にあります。「拠点機能の強化」の観点から、コート面数だけでなく、トイレ・更衣室等を完備した管理棟やギャラリーのための観覧エリアを充実させ、大規模大会が開催可能な拠点性や求心性を備えた魅力ある施設を整備する必要があります。

- ・老朽化した庭球場の統廃合による「適正配置(集約化)」
- ・大規模大会が実施可能な16面有する施設整備による「拠点機能の強化」

※「国体テニス競技の設置基準に関する細則」による必要コート面数

拠点化

・竹ヶ端運動公園庭球場
※12面→16面

竹ヶ端運動公園庭球場は4面増築して16面とし、市内の拠点となる施設として整備するとともに、大規模な大会開催に備えます。

拠点施設としては、規模に見合ったトイレや更衣室等の付帯施設や大会・観覧を想定したギャラリーのための観覧エリア等の確保を検討します。

出典：福山市スポーツ施設再編方針（庭球場・水泳場）

再編方針では4面増設して16面としているが、国民体育大会やインターハイレベルの誘致を考えたコートの面数について検討する必要がある。

2) 現地状況

(1) 現況施設状況

- コート面数:12面（南北向き 1～8番コート, 東西向き 9～12番コート）
- コートの種類:砂入り人工芝
- 照明施設:6基（競技用）5～8番コート
- 観覧・休憩施設:1～4番コートと5～8番コートの間
階段スタンド（3段）、縁台、シェルター（日よけ）:4基
- その他施設:屋外便所（プレハブ） 男子便所 大便器:2基 小便器:2基
女子便所 大便器:6基
多目的便所 2ヶ所（1ヶ所は使用禁止）

更衣室:1棟
管理棟（プレハブ）
駐車場 70台（駐車台数の内、思いやり駐車場2台）

(2) 施設状況（現況写真）



1～4番コート



5～8番コート



9～12 番コート



照明施設



観覧・休憩施設



更衣室



男子便所・多目的便所



女子便所（2棟）・多目的便所



管理棟（プレハブ）



駐車場

（3）建ぺい率

竹ヶ端運動公園における現在の建ぺい率は、敷地面積 163,000 m²、建築面積 7,438.208 m²で建ぺい率は 4.56%となっている。（水泳場の管理棟，トイレ・倉庫除く）

都市公園における建ぺい率の特例では、通常建ぺい率 2%に加え運動施設が含まれる特例建ぺい率 10%を合計して最大 12%となる。今回の整備では、屋根付きコート整備するため、さらに特例建ぺい率 10%を加えることで、最大 22%まで許容される。

本計画で考える屋根付きコート及び管理棟の建築面積は以下となる。

屋根付きコート 横約 70.0m×縦約 40.0m=約 2,800 m²

管理棟 横 22.0m×縦 12.0m=264.0 m²

合計 約 3,064 m²

○建ぺい率の算出

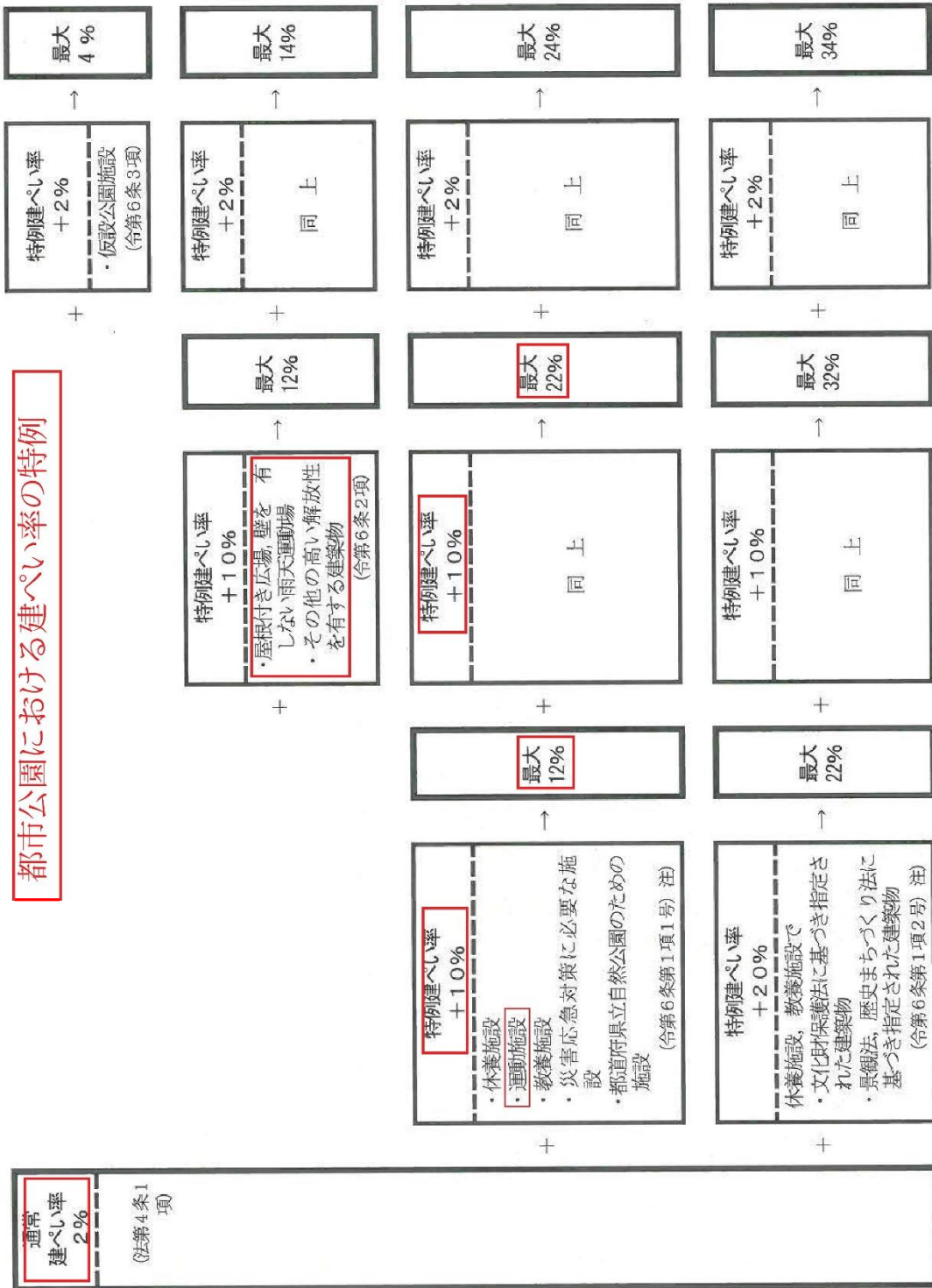
敷地面積 163,000 m²

建築面積 約 10,502.208 m² (7,438.208 m²+約 3,064 m²)

建ぺい率 (10,502.208 m²÷163,000 m²)×100=約 6.44%

建ぺい率は最大 22%以内の約 6.44%であるため、特に問題はない。

資料 3—都市公園における建ぺい率の特例



注)：施行令第6条第1項1号及び2号に該当するものを合わせて設置する場合でも参照基準の特例建ぺい率は、最大で+20%である

出典：「都市公園運用指針」：国土交通省

3) 課題

上位関連計画や現地の状況から課題の整理を行う。

(1) コート

- 9～12 番コートが東西向きとなっており，理想的なコートの向きである南北方向のコートとなっていない。
- コート数が 12 面であり，国民体育大会やインターハイなどにおける大会の単体会場としてはコート数が不足する。

(2) 管理棟

- 大会運営時の中心となるスペース（本部席，救護スペース，審判控え室など）がない。
- 更衣室が庭球場南側にあるが，案内板も無くわかり難い。また，更衣スペースも狭く，シャワーも有料であるため利用が少ない。

(3) その他

- 夜間照明が 5～8 番コート 4 面のみであり，夜間利用の需要に対応できていない。
- 観覧・休憩スペースが 1～4 と 5～8 番コート間の観覧スタンドのみであり，他のコートには観覧・休憩スペース，日陰がない。
- 駐車場は 70 台の駐車が可能であるが，利用者が集中する大会時には不足する。
- 便所は庭球場南側にあるが，プレハブであり夏場は暑くて利用するには不快である。また，女子便所はブースへの出入りが外から見えるため利用を控える利用者も多い。
- 車椅子での利用は可能であるが，スタンドに身障者用観覧スペースが無く，観覧席からコートへの出入りはできない。

4) 竹ヶ端運動公園庭球場及び福山市内におけるテニス動向

竹ヶ端運動公園庭球場を福山市内におけるテニスコートの拠点とすることに伴い、現状における竹ヶ端運動公園庭球場及び福山市内におけるテニス動向を調査する。

調査項目

- (1) 竹ヶ端運動公園庭球場における年間利用行事
- (2) 福山市内におけるテニス（硬式・軟式）の年代別競技人口
- (3) 福山市内の学校部活動と民間テニスクラブの状況
- (4) 福山市内における庭球場利用状況
- (5) 過去5年間に行われた福山市内での大会状況及び規模

(1) 竹ヶ端運動公園庭球場における年間利用行事

- ・2019年度における利用状況として、土日を中心として毎週、テニス大会が開催されている。
(資料4,5)

資料4-庭球場利用状況-1

2019年度 竹ヶ端運動公園庭球場行事予定(上半期)

4月	庭球場			5月	庭球場			6月	庭球場			7月	庭球場			8月	庭球場			9月	庭球場		
	午前	午後	夜間		午前	午後	夜間		午前	午後	夜間		午前	午後	夜間		午前	午後	夜間		午前	午後	夜間
1月				1水				1土	福山地区中学校春季総合体育大会 ソフトテニス8~18時②(中体連)			1月				1木			1日				
2火				2木				2日	福山地区中学校春季総合体育大会 ソフトテニス8~18時②(中体連)			2火				2金			2月				
3水				3金				3月				3水				3土	第12回チャレンジふくやま中学生ソフト テニス交歓大会8~17時②(スポ少)予備日		3火				
4木				4土				4火				4木				4日	福山地区高等学校 学校対抗ソフト テニス大会⑧8~19時(ソフトテニス連盟)		4水				
5金				5日				5水				5金				5月			5木				
6土				6月				6木				6土	第12回チャレンジふくやま中学生ソフト テニス交歓大会8~17時②(スポ少)			6火			6金				
7日				7火				7金				7日	第31回福山ジュニアテニス大会 (高校生の部) 8~20時②			7水			7土				
8月				8水				8土	福山地区中学校春季総合体育大会 ソフトテニス8~18時②(中体連)			8月				8木			8日	第35回福山市長杯ダブルステニス 大会 8~18時②			
9火				9木				9日	福山地区中学校春季総合体育大会 ソフトテニス8~18時②(中体連) 予備日			9火				9金			9月				
10水				10金				10月				10水				10土	近県中学校ソフトテニス大会8~18時 ②(福山市ソフトテニス連盟) 予備日		10火				
11木				11土				11火				11木				11日	第29回福山市スポーツ少年団ソフト テニス交歓大会8~17時②(スポ少) 予備日		11水				
12金				12日	第35回福山市議会議長杯 ダブルステニス大会⑧8~18時			12水	桑名杯レディーステニス2019第33回 支部長杯9~17時②(女子連)予備日			12金				12月	福山地区高等学校学校対抗ソフト テニス大会⑧8~19時(ソフトテニス連盟) 予備日		12木				
13土	平成31年度春季総合体育大会 (福山地区) 8~18時②(高体連)			13月				13木				13土	広島県中学校選手権大会 (ソフトテニス)8~20時②(中体連)			13火			13金				
14日	平成31年度春季総合体育大会 (福山地区) 8~18時②(高体連)			14火				14金				14日	広島県中学校選手権大会 (ソフトテニス)8~20時②(中体連)			14水			14土				
15月				15水				15土	第34回福山市中学生ソフトテニス交 歓大会8~17時②(スポ少) 予備日			15月	第29回福山市スポーツ少年団ソフト テニス交歓大会8~17時②(スポ少)			15木	福山夏まつり2019		15日	第35回福山市長杯ダブルステニス大会 8~18時②			
16火				16木				16日	第35回福山市議会議長杯ダブル ステニス大会⑧8~18時 予備日			16火				16金	福山夏まつり2019(予備日)		16月				
17水				17金				17月				17水				17土			17火				
18木				18土				18火				18木				18日			18水				
19金	第67回春季ローズカップダブルス大会 9~17時②(女子連)			19日	第35回福山市議会議長杯 ダブルステニス大会⑧8~18時			19水				19金				19月			19木				
20土	平成31年度広島県高等学校ソフトテニス春 季選手権大会8~18時②(高体連)			20月				20木				20土	第31回福山ジュニアテニス大会 (小中学生の部) 8~19時②			20火			20金				
21日	平成31年度広島県高等学校ソフトテニス春 季選手権大会8~18時②(高体連)			21火				21金				21日	第31回福山ジュニアテニス大会 (小中学生の部) 8~19時②			21水			21土	福山地区高等学校秋季総合体育大会 ソフトテニス競技8~18時②(高体連)			
22月				22水				22土				22月				22木			22日	福山地区高等学校秋季総合体育大会 ソフトテニス競技8~20時②(高体連)			
23火				23木				23日				23火				23金	福山地区秋季総合体育大会 (テニス)⑧ 8~18時(高体連)		23月	第35回福山市長杯ダブルステニス大会 8~18時② 予備日			
24水				24金				24月				24水				24土	福山地区秋季総合体育大会 (テニス)⑧ 8~18時(高体連)		24火				
25木	平成31年度広島県高等学校ソフトテニス春 季選手権大会8~18時②(高体連) 予備日			25土	第34回福山市中学生ソフトテニス交 歓大会8~17時②(スポ少)			25火				25木				25日	福山地区高等学校夏季ソフトテニス選 手権大会8~19時②(高体連)		25水				
26金	第67回春季ローズカップダブルス大会 9~17時②(女子連) 予備日			26日	ウエスタンリーグ		状況により 個人使用可能	26水				26金				26月			26木				
27土	福山地区高等学校春季総合体育大会ソフト テニス競技8~18時②(高体連)			27月				27木				27土	近県中学校ソフトテニス大会8~18時 ②(福山市ソフトテニス連盟)			27火			27金				
28日	福山地区高等学校春季総合体育大会ソフト テニス競技8~20時②(高体連)			28火				28金				28日	第31回福山ジュニアテニス大会 (小中学生の部) 8~19時②予備日			28水			28土				
29月	福山市議会議長杯近県中学大会 8~18時②(福山市ソフトテニス連盟)			29水	桑名杯レディーステニス2019第33回 支部長杯9~17時②(女子連)			29土				29月	福山市中学校秋季総合体育大会 (ソフトテニス)8~18時②(中体連)			29木			29日	第35回福山市長杯シングルスステニス 大会 8~18時②			
30火	福山市議会議長杯近県中学大会 8~18時②(福山市ソフトテニス連盟) 予備日			30木				30日				30火	福山市中学校秋季総合体育大会 (ソフトテニス)8~18時②(中体連)			30金			30月				
				31金								31水	福山市中学校秋季総合体育大会 (ソフトテニス)8~18時②(中体連) 予備日			31土							

資料5-庭球場利用状況-2

2019年度 竹ヶ端運動公園庭球場行事予定(下半期)

10月	庭球場			11月	庭球場			12月	庭球場			1月	庭球場			2月	庭球場			3月	庭球場			
	午前	午後	夜間		午前	午後	夜間		午前	午後	夜間		午前	午後	夜間		午前	午後	夜間		午前	午後	夜間	
1	火			1	金			1	日				1	水	休 場 日	1	土			1	日	第36回福山市議会議員杯シングルス テニス大会8~18時②		
2	水			2	土	福山市中学校新人総合体育大会 ソフトテニス8~18時②(中体連) 予備日		2	月				2	木	休 場 日	2	日			2	月	休 場 日		
3	木	第68回秋季ローズカップダブルス大会 9~17時②(女子連)		3	日	井ノ口杯全国ソフトテニス大会8~18 時②(福山市ソフトテニス連盟)		3	火				3	金	休 場 日	3	月	休 場 日		3	火			
4	金			4	月	第6回びんごオータムカップ中学生ソフト テニス研修会8~17時②(スホ少) 予備日		4	水				4	土		4	火			4	水			
5	土			5	火	休 場 日		5	木				5	日		5	水			5	木			
6	日			6	水			6	金				6	月	休 場 日	6	木			6	金			
7	月			7	木			7	土				7	火		7	金			7	土			
8	火			8	金			8	日				8	水		8	土			8	日	第36回福山市議会議員杯シングルス テニス大会8~18時②		
9	水			9	土	第65回広島県高等学校ソフトテニス 新人選手権大会8~18時②(高体連)		9	月				9	木		9	日			9	月			
10	木			10	日	第65回広島県高等学校ソフトテニス 新人選手権大会8~18時②(高体連)		10	火	11/23~12/28 ナンバー5~8コート 人工芝 張替え工事		10	金		10	月			10	火				
11	金			11	月			11	水				11	土	鞆の浦オープンテニス大会 (協会) 8~18時②	11	火			11	水			
12	土			12	火			12	木				12	日	鞆の浦オープンテニス大会 (協会) 8~18時②	12	水			12	木	会員親睦会 9~15時③ (女子連)		
13	日	第35回福山市長杯シングルステニス 大会 8~18時②		13	水			13	金				13	月	鞆の浦オープンテニス大会 (協会) 8~18時②	13	木			13	金			
14	月			14	木	第65回広島県高等学校ソフトテニス新 人選手権大会8~18時②(高体連) 予備日		14	土				14	火	鞆の浦オープンテニス大会 (協会) 8~18時② 予備日	14	金			14	土	第39回ふくやまマラソン(準備)		
15	火			15	金			15	日				15	水		15	土			15	日	第39回ふくやまマラソン		
16	水			16	土	兵庫・岡山・広島三つ巴テニス大会② 9~17時(広島弁護士会テニス部)		16	月				16	木		16	日			16	月			
17	木	第68回秋季ローズカップダブルス大会 9~17時②(女子連) 予備日		17	日	第35回福山市テニス協会団体対抗戦 8~19時②		17	火				17	金		17	月			17	火			
18	金			18	月			18	水				18	土		18	火			18	水			
19	土	第6回びんごオータムカップ中学生ソフト テニス研修会 8~17時②(スホ少)		19	火			19	木				19	日		19	水			19	木	会員親睦会 9~15時③ (女子連) 予備日		
20	日	第35回福山市長杯シングルステニス 大会 8~18時② 予備日		20	水			20	金				20	月		20	木			20	金	第36回福山市議会議員杯シングルス テニス大会8~18時② 予備日		
21	月			21	木			21	土				21	火		21	金			21	土	西日本法曹シングルステニス大会 9~17時②大会(広島弁護士会テニス部)		
22	火			22	金			22	日				22	水		22	土			22	日			
23	水			23	土			23	月				23	木		23	日	第11回福山ミックスダブルステニス大会 8~18時②		23	月			
24	木			24	日			24	火				24	金		24	月			24	火			
25	金			25	月	11/23~12/28 ナンバー5~8コート 人工芝 張替え工事		25	水				25	土		25	火			25	水			
26	土	福山市中学校新人総合体育大会 ソフトテニス8~18時②(中体連)		26	火			26	木				26	日		26	水			26	木			
27	日	福山市中学校新人総合体育大会 ソフトテニス8~18時②(中体連)		27	水			27	金				27	月		27	木			27	金			
28	月			28	木			28	土				28	火		28	金			28	土			
29	火			29	金			29	日	休 場 日			29	水		29	土			29	日			
30	水			30	土			30	月	休 場 日			30	木						30	月			
31	木							31	火	休 場 日			31	金						31	火			

(2) 福山市内におけるテニス（硬式・軟式）の年代別競技人口

- 硬式テニス年代別競技人口（福山市テニス協会会員数）

男女比で男性 7 割，女性 3 割で過去 5 年における競技人口（会員数）は年間約 1,000 人で推移しており，20 代から 50 代における競技人口が多くを占める。

- 軟式テニス年代別競技人口（福山市ソフトテニス連盟会員数）

男女比で男性 8 割，女性 2 割で過去 5 年における競技人口（会員数）は年間約 600 人で推移しており，20 代から 30 代における競技人口が多くを占める。

- 資料より，硬式テニスの競技者が幅広い年代において競技されており，競技人口も多い。

資料 6－福山市のテニス活動状況

福山市テニス協会年度別年代別会員数

年 年代	2016		2017		2018		2019		2020	
	男性	女性	男性	女性	男性	女性	男性	女性	男性	女性
不明	3	2	3	4	3	2	3	2	4	3
80代	1	0	1	0	2	0	2	0	2	0
70代	19	5	23	5	26	4	22	2	27	2
60代	88	26	91	35	77	44	75	43	74	45
50代	130	104	131	110	125	113	120	116	116	119
40代	145	95	130	98	129	86	139	80	137	79
30代	116	42	117	35	110	28	106	31	114	26
20代	122	32	121	27	130	23	122	25	123	27
10代	105	37	102	29	99	33	80	24	74	32
10歳未満	2	1	1	1	0	1	0	2	4	3
	731	344	720	344	701	334	669	325	675	336
	1075		1064		1035		994		1011	

福山市ソフトテニス連盟年度別年代別会員数

年 年代	2016		2017		2018		2019		2020	
	男性	女性	男性	女性	男性	女性	男性	女性	男性	女性
不明	11		23		8		20		4	
80代以上	13	16	12	15	13	14	12	12	9	13
70代	45	24	43	21	40	20	40	22	32	21
60代	65	34	57	31	58	31	59	26	56	28
50代	51	40	51	29	51	32	45	35	44	33
40代	47	12	57	12	57	13	57	12	54	13
30代	122	21	121	17	114	17	106	18	87	18
20代	102	28	109	35	97	35	131	41	117	42
19～16歳	0	0	0	0	0	0	3	1	14	1
	445	175	450	160	430	162	453	167	413	169
	631		633		600		640		586	

(3) 福山市内の学校部活動と民間テニスクラブの状況

- ・福山市中学校ソフトテニス競技人口（2020年度）
男女比で男性5割，女子5割で約1,500人である。
- ・民間テニスクラブ（2020年度）
福山市テニス協会に加盟している民間団体は5団体でコート数は1～4面と小規模である。

資料7ー中学校ソフトテニス部部数・部員数

2020年度

部活数		部員数		合計
男子	女子	男子	女子	
28	32	722	727	1,449

資料8ー民間テニスクラブの状況

2020年度現在，福山テニス協会加盟団体

クラブ名	面数	コート仕様	照明
グリーンストーンヒルズ	屋外 2面 屋内 2面	砂入り人工芝	全面
MRA・サザンクロステニスセンター	4面	砂入り人工芝	
福山ロイヤルテニスクラブ	4面	砂入り人工芝	3面
上本テニススクール	1面	砂入り人工芝	
ディーフィールド	2面	砂入り人工芝	

(4) 福山市内における庭球場利用状況

・福山市内の庭球場は竹ヶ端運動公園庭球場を含めて10施設(民間除く)があるが、砂入り人工芝で整備されている庭球場(3施設)の稼働率は100%に近い状況で過去5年に渡り推移している。

資料9-福山市営庭球場利用状況

施設名	面数	コート仕様	2015年度		2016年度		2017年度		2018年度		2019年度	
			利用者数(人)	稼働率(%)	利用者数(人)	稼働率(%)	利用者数(人)	稼働率(%)	利用者数(人)	稼働率(%)	利用者数(人)	稼働率(%)
竹ヶ端運動公園庭球場	12	砂入り人工芝	47,073	99.1	43,814	99.4	47,488	96.6	45,180	99.1	44,833	99.4
福山テニスセンター	14	クレー	16,174	95.8	16,119	94.5	14,022	87.1	14,148	88.6	15,249	95.8
福山城公園庭球場	8	クレー	19,454	95.3	18,562	100.6	16,363	91.8	16,748	84.4	18,922	92.6
二の川公園庭球場	2	クレー	5,367	82.5	6,813	85.0	5,898	87.1	5,545	83.0	6,090	83.6
北本庄庭球場	6	クレー	7,699	48.6	5,867	49.0	7,180	49.3	8,371	57.8	7,627	57.9
松永グリーンパーク庭球場	3	ハード	1,066	38.1	1,101	44.8	964	36.2	925	39.7	910	46.7
深津体育施設	2	クレー	1,936	49.7	2,195	54.9	2,190	54.2	1,836	46.3	2,054	53.0
大佐山運動公園庭球場	3	クレー	2,282	50.0	1,873	56.0	1,852	51.8	2,496	60.3	2,907	66.7
沼隈体育センター	4	砂入り人工芝	14,472	99.0	14,607	100.0	12,891	99.7	12,846	99.4	13,439	99.0
神辺テニスセンター	4	砂入り人工芝	19,323	98.4	20,772	100.0	20,439	98.7	14,372	89.5	19,632	100.0
合計			134,846		131,723		129,287		122,467		131,663	

(5) 過去5年間に行われた福山市内での大会状況及び規模

・2015年～2019年の過去5年における大会は以下の通りである。(資料10～13)

竹ヶ端運動公園庭球場

1年間で行われる大会は平均34回開催されており、参加人数が1,000人規模となる大会では他の庭球場も利用した分散開催となっている。

福山市テニスセンター

1年間で行われる大会は平均6.8回開催されており、竹ヶ端運動公園庭球場で行われる種目別同日開催で多く使用されている。

福山城公園庭球場

1年間で行われる大会は平均9.4回開催されており、竹ヶ端運動公園庭球場で行われる大会の分散会場としても利用されている。

北本庄庭球場

1年間で行われる大会は平均2.8回開催されている。年に約3回の大会開催であるため、利用頻度は低い。

沼隈体育センターテニスコート

1年間で行われる大会は平均1.4回開催されている。年に1～2回の大会開催であるため、利用頻度は低い。

資料 10—過去 5 年間の大会開催状況-1

過去5年間の大会利用状況一覧

年度	月	日	大会の分散開催			大会種目別同日開催								
			大会名	人数	種目	大会名	人数	種目						
2015	4	11	福山地区高等学校春季総合体育大会テニス選手権大会個人戦	250	硬式テニス									
		12												
		17	春季ローズカップダブルス大会	90	硬式テニス				全福山春季クラブ対抗大会	300	ソフトテニス	全福山春季クラブ対抗大会	100	ソフトテニス
			18	広島県高校ソフトテニス春季選手権大会	1,000	ソフトテニス	高校春季総体	300	硬式テニス	県高校ソフトテニス春季選手権大会	300	ソフトテニス		
			19											
			25	福山地区高等学校春季総合体育大会ソフトテニス選手権大会	400	ソフトテニス								
			26											
			29	福山市議長杯中学生ソフトテニス大会	600	ソフトテニス								
		5	2											
			3											
			10	福山市議会議長ダブルステニス大会	280	硬式テニス								
			17											
			20	桑名杯・支部長杯東部地区予選	30	硬式テニス								
			30	福山地区中学校春季総合体育大会	250	ソフトテニス	中体連 春季総体テニス	80	硬式テニス					
			31											
		6	6	福山地区中学校春季総合体育大会	250	ソフトテニス								
			7											
			11	チャレンジふくやま中学生ソフトテニス研修大会	400	ソフトテニス								
			12	福山ジュニアテニス大会(小中学生の部)	250	硬式テニス								
			20	福山ジュニアテニス大会(高校生の部)	70	硬式テニス								
			25	近県中学ソフトテニス大会	500	ソフトテニス								
			1	福山市スポーツ少年団ソフトテニス交歓大会	400	ソフトテニス								
			4	福山市中学生秋季総合体育大会	600	ソフトテニス								
			5											
			6											
			8											
			9	福山地区高等学校対抗ソフトテニス大会	300	ソフトテニス								
			23	福山地区高等学校夏季ソフトテニス選手権大会	300	ソフトテニス								
			29	福山地区高等学校秋季総体テニス競技個人戦	300	硬式テニス								
			30											
		9	5											
		6												
		13												
		20	福山市長杯ダブルステニス大会	100	硬式テニス									
		21												
		19	福山地区高等学校秋季総体ソフトテニス競技	300	硬式テニス									
		20												
		27	福山市長杯シングルステニス大会	60	硬式テニス									
		7	秋季ローズカップダブルス大会	100	硬式テニス									
		18	びんごオータムカップ中学生ソフトテニス研修大会	400	ソフトテニス									
		25												
		31	福山市中学校新人総合体育大会	500	ソフトテニス	中体連 新人総体テニス	100	硬式テニス						
	11	1												
		3	井ノ口杯全国ソフトテニス大会	300	ソフトテニス									
		7	広島県高等学校ソフトテニス新人選手権大会兼全日本高等学校選抜大会予選会	1,000	ソフトテニス									
		12												
		15	団体対抗テニス大会	200	硬式テニス									
		21												
		23	わかば大会	40	硬式テニス									
		12												
		13	福山地区高校テニス選手権大会	200	硬式テニス									
		19												
		20	福山ジュニアテニス大会(小中学生の部)	180	硬式テニス									
		23	福山ジュニアテニス大会(高校生の部)	50	硬式テニス									
		27												
	1	9	駒の浦オープンテニス大会	200	硬式テニス									
		10												
		3	福山市議長杯シングルステニス大会	260	硬式テニス									
		21												
		27	福山ミックスダブルステニス大会	120	硬式テニス									
		年度合計		10,280			1,110		2,830		350		0	
2016	4	3												
		15	春季ローズカップダブルス大会	90	硬式テニス									
		16	広島県高校ソフトテニス春季選手権大会	1,000	ソフトテニス	高校春季総体	120	硬式テニス	県高校ソフトテニス春季選手権大会	300	ソフトテニス			
			17											
			23	福山地区高等学校春季総合体育大会ソフトテニス選手権大会	400	ソフトテニス								
			24											
			29	福山市議長杯近県中学大会	500	ソフトテニス								
			30	福山地区高等学校春季総合体育大会テニス選手権大会個人戦	250	硬式テニス								
			1	福山地区高等学校春季総合体育大会テニス選手権大会個人戦	250	硬式テニス								
			3											
			4											
		5												
		3												
		4												
		びんごふくやまソフトテニス交歓大会	250	ソフトテニス										

資料 11－過去 5 年間の大会開催状況-2

年度	月	日	大会の分散開催			大会種目別同日開催									
			竹ヶ端運動公園庭球場	福山テニスセンター	福山城公園庭球場	北木庄庭球場	沼隈体育センターテニスコート								
			大会名	人数	種目	大会名	人数	種目	大会名	人数	種目	大会名	人数	種目	
		8				全福山春季選手権大会	200	ソフトテニス				第32回福山市議会議長杯ダブルステニス大会	70	硬式テニス	
		15	福山市議会議長ダブルステニス大会	280	硬式テニス										
		22	福山市中学生ソフトテニス交歓大会	400	ソフトテニス										
		21													
		28													
6		4	福山地区中学校春季総合体育大会	250	ソフトテニス	中体連 春季総体テニス	80	硬式テニス				全福山夏季クラブ対抗大会	60	ソフトテニス	
		5													
		11													
		12													
		17	福山ジュニアテニス大会(高校生の部)	70	硬式テニス				全福山夏季クラブ対抗大会	250	ソフトテニス				
		18	チャレンジふくやま中学生ソフトテニス研修大会	400	ソフトテニス										
		24	福山ジュニアテニス大会(小中学生の部)	250	硬式テニス										
		30	福山市スポーツ少年団ソフトテニス交歓大会	400	ソフトテニス										
		7	福山地区高等学校対抗ソフトテニス大会	300	ソフトテニス				全福山夏季選手権大会	168	ソフトテニス				
		9	福山市中学生秋季総合体育大会	600	ソフトテニス	中体連 秋季総体テニス	80	硬式テニス							
		10													
		21	福山地区高等学校夏季ソフトテニス選手権大会	300	ソフトテニス										
		27	福山地区高等学校秋季総体テニス競技個人戦	300	硬式テニス										
		28													
9		3				高校秋季総体	200	硬式テニス							
		4	福山市長杯ダブルステニス大会	100	硬式テニス										
		11													
		17	福山地区高等学校ソフトテニス新人選手権大会	200	ソフトテニス										
		18													
		25							全福山秋季クラブ対抗大会	300	ソフトテニス	全福山秋季クラブ対抗大会	140	ソフトテニス	
10		5	秋季ローズカップダブルス大会	100	硬式テニス										
		16	びんごオータムカップ中学生ソフトテニス研修大会	400	ソフトテニス										
		23	福山市長杯シングルス大会	60	硬式テニス				全福山秋季選手権大会	200	ソフトテニス				
		29	福山市中学校新人総合体育大会	500	ソフトテニス	中体連 新人総体テニス	70	硬式テニス							
		30													
11		3	井ノ口杯全国ソフトテニス大会	300	ソフトテニス				井ノ口杯	198	ソフトテニス				
		6							全福山冬季クラブ対抗大会	150	ソフトテニス				
		12	広島県高等学校ソフトテニス新人選手権大会兼全日本高等学校選抜大会予選会	1,000	ソフトテニス				県高校ソフトテニス新人選手権大会	350	ソフトテニス				
		13													
		20	団体対抗テニス大会	200	硬式テニス										
		23	わかば大会	40	硬式テニス										
12		10	福山地区高校テニス選手権大会	200	硬式テニス										
		11													
		18	福山ジュニアテニス大会(小中学生の部)	180	硬式テニス										
		23	福山ジュニアテニス大会(高校生の部)	50	硬式テニス										
1		7													
		8	瀬の浦オープンテニス大会	200	硬式テニス										
		9													
		26	福山ミックスダブルステニス大会	120	硬式テニス										
		3	福山市議会議長杯シングルス大会	260	硬式テニス										
年度合計				9,950			800			2,616			350		170
2017	4	8	福山地区高等学校春季総合体育大会テニス選手権大会個人戦	250	硬式テニス										
		9													
		14	春季ローズカップダブルス大会	90	硬式テニス										
		15	広島県高校ソフトテニス春季選手権大会	1,000	ソフトテニス	高校春季総体	200	硬式テニス	全福山春季クラブ対抗大会	220	ソフトテニス	全福山春季クラブ対抗大会	120	ソフトテニス	
		22	福山地区高等学校春季総合体育大会ソフトテニス選手権大会	400	ソフトテニス										
		23													
		29	福山市議会議長杯近県中学大会	500	ソフトテニス										
5		3				びんごふくやまソフトテニス交歓大会	250	ソフトテニス							
		4													
		7							全福山春季選手権大会	200	ソフトテニス				
		21	福山市議会議長ダブルステニス大会	280	硬式テニス										
		27	福山市中学生ソフトテニス交歓大会	400	ソフトテニス										
		31	桑名杯・支部長杯東部地区予選	30	硬式テニス										
6		3	福山地区中学校春季総合体育大会	250	ソフトテニス	中体連 春季総体テニス	70	硬式テニス	全福山夏季クラブ対抗大会	200	ソフトテニス	全福山夏季クラブ対抗大会	120	ソフトテニス	
		4													
		9	わかば大会	40	硬式テニス										
		16	福山ジュニアテニス大会(小中学生の部)	250	硬式テニス										
		17	福山ジュニアテニス大会(高校生の部)	70	硬式テニス										
		22	近県中学ソフトテニス大会	500	ソフトテニス										
		29	チャレンジふくやま中学生ソフトテニス研修大会	400	ソフトテニス										
8		5	福山市スポーツ少年団ソフトテニス交歓大会	400	ソフトテニス										
		6	福山地区高等学校対抗ソフトテニス大会	300	ソフトテニス				全福山夏季選手権大会	100	ソフトテニス				
		8													
		9	福山市中学生秋季総合体育大会	600	ソフトテニス	中体連 秋季総体テニス	70	硬式テニス							
		10													
		20	福山地区高等学校夏季ソフトテニス選手権大会	300	ソフトテニス										
		26	福山地区高等学校秋季総体テニス競技個人戦	300	硬式テニス										
		27													

資料 12—過去 5 年間の大会開催状況-3

年度	月	日	竹ヶ端運動公園庭球場			大会の分散開催			大会種目別同日開催			北本庄庭球場			沼隈体育センターテニスコート		
			大会名	人数	種目	大会名	人数	種目	大会名	人数	種目	大会名	人数	種目	大会名	人数	種目
	9	2				高校秋季総体	200	硬式テニス									
		3															
		10	福山市長杯ダブルステニス大会	100	硬式テニス										第33回福山市長杯ダブルステニス大会	70	硬式テニス
		16	福山地区高校ソフトテニス新人選手権大会	300	ソフトテニス												
		17															
		24															
	10	15	福山市長杯シングルステニス大会	60	硬式テニス												
		28	福山市中学校新人総合体育大会	500	ソフトテニス												
		29															
	11	3	井ノ口杯全国ソフトテニス大会	300	ソフトテニス												
		4				中体連 新人総体テニス	60	硬式テニス									
		5	福山市長杯シングルステニス大会	100	硬式テニス												
		11	広島県高等学校ソフトテニス新人選手権大会兼全日本高等学校選抜大会予選会	1,000	ソフトテニス												
		12															
		19	団体対抗テニス大会	200	硬式テニス												
		18	びんごオータムカップ中学生ソフトテニス研修大会	400	ソフトテニス												
		23															
	12	3	福山ジュニアテニス大会(小中学生の部)	180	硬式テニス												
		10	福山ジュニアテニス大会(高校生の部)	50	硬式テニス												
		16	福山地区高校テニス選手権大会	200	硬式テニス												
		17															
	1	6															
		7	頼の浦オープンテニス大会	200	硬式テニス												
		8															
	2	25	福山ミックスダブルステニス大会	120	硬式テニス												
		10	中国近県選抜高校テニス大会	150	硬式テニス												
		11															
	3	4	福山市議長杯シングルステニス大会	260	硬式テニス												
	年度合計			10,480			850			1,710		340			130		
2018	4	1															
		14	福山地区高等学校春季総合体育大会テニス選手権大会個人戦	250	硬式テニス												
		15															
		18	春季ローズカップダブルステニス大会	90	硬式テニス												
		21	広島県高校ソフトテニス春季選手権大会	1,000	ソフトテニス	高校春季総体	120	硬式テニス	県高校ソフトテニス春季選手権大会	250	ソフトテニス						
		22															
		28	福山地区高等学校春季総合体育大会ソフトテニス選手権大会	400	ソフトテニス	ローズカップ大会	400	硬式テニス									
		29															
		30	福山市議長杯近県中学大会	500	ソフトテニス												
	5	3															
		4				びんごふくやまソフトテニス交歓大会	300	ソフトテニス									
		6															
		13	福山市議会議長杯ダブルステニス大会	280	硬式テニス										第34回福山市議会議長杯ダブルステニス大会	90	硬式テニス
		20															
		23	桑名杯・支部長杯東部地区予選	30	硬式テニス												
		26	福山市中学生ソフトテニス交歓大会	400	ソフトテニス												
	6	2															
		3	福山地区中学校春季総合体育大会	250	ソフトテニス	中体連 春季総体テニス	88	硬式テニス									
		9															
		17	わかば大会	40	硬式テニス												
	7	8	福山ジュニアテニス大会小中学生部	250	硬式テニス												
		15	福山ジュニアテニス大会高校生部	70	硬式テニス												
		16	チャレンジふくやま中学生ソフトテニス交歓大会	500	ソフトテニス												
		28	近県中学ソフトテニス大会	400	ソフトテニス												
		30	福山地区中学校新人総合体育大会	600	ソフトテニス	中体連 秋季総体テニス	80	硬式テニス									
		31															
	8	5															
		11	福山市スポーツ少年団ソフトテニス交歓大会	400	ソフトテニス												
		12	福山地区高等学校対抗ソフトテニス大会	300	ソフトテニス	大門高校OB大会	60	硬式テニス									
		19	福山地区高等学校夏季ソフトテニス選手権大会	300	ソフトテニス												
		25															
		26	福山地区高等学校秋季総体テニス競技個人戦	300	硬式テニス												
	9	2				高校秋季総体	200	硬式テニス									
		15	福山地区高等学校秋季総体ソフトテニス競技	300	ソフトテニス												
		16															
		23	福山市長杯ダブルステニス大会	100	硬式テニス												
		23	福山市長杯ダブルステニス大会	100	硬式テニス										第34回福山市長杯ダブルステニス大会	60	硬式テニス
	10	5	秋季ローズカップダブルステニス大会	100	硬式テニス												
		14	福山市長杯シングルステニス大会	60	硬式テニス												
		21															
		27	福山市中学校新人総合体育大会	500	硬式テニス	中体連 新人総体テニス	70	硬式テニス									
		28															
	11	3	井ノ口杯全国ソフトテニス大会	300	ソフトテニス												
		4															
		11	福山市テニス協会団体対抗戦	200	硬式テニス												
		16															
		17	中国高等学校新人テニス大会対抗戦	300	硬式テニス												
		18															

資料 13—過去 5 年間の大会開催状況-4

年度	月	日	竹ヶ端運動公園庭球場			福山テニスセンター			福山城公園庭球場			北本庄庭球場			沼隈体育センターテニスコート		
			大会名	人数	種目	大会名	人数	種目	大会名	人数	種目	大会名	人数	種目	大会名	人数	種目
	12	2	福山ジュニアテニス大会(小中学生の部)	180	硬式テニス												
		9	福山ジュニアテニス大会(高校生の部)	50	硬式テニス												
		15															
		16	福山地区高校テニス選手権大会	200	硬式テニス												
		22															
	1	12	鞆の浦オープンテニス大会	200	硬式テニス												
		14															
		2	中国近県選抜高校テニス大会	150	硬式テニス												
		10															
		24	福山ミックスダブルス大会	120	硬式テニス												
		3	福山市議長杯シングルス大会	260	硬式テニス												
		3															
		年度合計		9,380			1,318			1,810		300		150			
2019	4	7								全福山春季クラブ対抗大会	200	ソフトテニス	全福山春季クラブ対抗大会	120	ソフトテニス		
		13	福山地区高等学校春季総合体育大会テニス選手権大会個人戦	250	硬式テニス												
		14															
		19	春季ローズカップダブルス大会	90	硬式テニス												
		20	広島県高校ソフトテニス春季選手権大会	1,000	ソフトテニス	高校春季総体	120	硬式テニス	県高校ソフトテニス春季選手権大会	400	ソフトテニス						
		21															
		27	福山地区高等学校春季総合体育大会ソフトテニス選手権大会	400	ソフトテニス	ローズカップ大会	210	硬式テニス									
		28															
	5	2															
		3															
		5															
		12	福山市議会議長ダブルス大会	280	硬式テニス												
		19															
		25	福山市中学生ソフトテニス交歓大会	400	ソフトテニス												
		29	栄名杯レディース大会	30	硬式テニス												
	6	1	福山地区中学校春季総合体育大会	250	ソフトテニス	中体連 春季総体テニス	97	硬式テニス									
		2															
		8															
	7	6	チャレンジふくやま中学生ソフトテニス交歓大会	400	ソフトテニス												
		7	福山ジュニアテニス大会(高校生の部)	70	硬式テニス												
		13															
		14	広島県中学校選手権大会	500	ソフトテニス												
		20															
		15	福山市スポーツ少年団ソフトテニス交歓大会	400	ソフトテニス												
		21	福山ジュニアテニス大会(小中学生の部)	250	硬式テニス												
		27	近県中学ソフトテニス大会	500	ソフトテニス												
		29	福山市中学生秋季総合体育大会	600	ソフトテニス	中体連 秋季総体テニス	80	硬式テニス									
		30															
	8	4	福山地区高等学校対抗ソフトテニス大会	300	ソフトテニス												
		23	福山地区高等学校秋季総体テニス競技	300	硬式テニス												
		24															
		25	福山地区高等学校夏季ソフトテニス選手権大会	300	ソフトテニス												
		31				高校秋季総体	200	硬式テニス									
	9	8	福山市長杯ダブルス大会	100	硬式テニス												
		15															
		21	福山地区高等学校秋季総体ソフトテニス競技	400	ソフトテニス												
		22															
		29	福山市長杯シングルス大会	60	硬式テニス												
	10	3	秋季ローズカップダブルス大会	100	硬式テニス												
		6	ソフトテニスシングルス大会	30	ソフトテニス												
		19	びんごオータムカップ中学生ソフトテニス研修大会	400	ソフトテニス												
		26	福山市中学校新人総合体育大会	500	ソフトテニス	中体連 新人総体テニス	70	硬式テニス									
		27															
	11	3	井ノ口杯全国ソフトテニス大会	300	ソフトテニス												
		9	広島県高等学校ソフトテニス新人選手権大会	1,000	ソフトテニス												
		10															
		17	福山市テニス協会団体対抗大会	200	硬式テニス												
		23	わかば大会	40	硬式テニス												
	12	1	福山ジュニアテニス大会(小中学生の部)	180	硬式テニス												
		7															
		8	福山ジュニアテニス大会(高校生の部)	50	硬式テニス												
		14															
		15	福山地区高校テニス選手権大会	200	硬式テニス												
		21															
	1	11	鞆の浦オープンテニス大会	200	硬式テニス												
		12															
		13															
	2	23	福山ミックスダブルス大会	120	硬式テニス												
		3	福山市議長杯シングルス大会	260	硬式テニス												
		3															
		年度合計		10,460			877			2,275		220		60			
		全合計		50,550			4,955			11,241		1,560		510			

2. 計画内容の検討

1) 整備方針

再編方針等に基づき、竹ヶ端運動公園庭球場に求められる整備方針は、以下とする。

- 老朽化した施設の統廃合に伴う拠点化整備
- 円滑な大会運営ができ、利便性向上や機能拡充が図られる施設の整備
- 大規模な大会が開催可能な庭球場としての整備
- 拠点化や円滑な大会運営、一般利用者の利便性向上を目的とした付帯施設の整備

2) 導入施設の検討

a. コートの増設

- 拠点化に伴う利用者増に対応
- 週末は大会等での利用予約で埋まり、一般利用ができない状況を緩和
- 大規模大会開催時の必要面数を確保

b. 屋根付きコートの設置

- 雨天時、猛暑時における一般利用者の利便性向上
- 雨天時における大会運営の進行

c. 管理棟

- 大会時の運営を行う上での中心となるスペース
- 利用者のミーティング、休憩スペース
- 利用者のための更衣室、便所

d. 夜間照明の増設

- 一般利用者の夜間利用や大会利用の充実
- 曇天や薄暮時等のボールが見えにくい場合に対応

e. 観覧スタンドの設置

- 大会時の観覧・待機・休憩スペース
- 一般利用時の休憩スペース

f. 壁打ちコート

- 一人利用時における練習スペース

g. 広場（管理棟周辺）

- 大会時の離合集散，待機，休憩のスペース
- 大会時のテント設営などのスペース
- 一般利用者の休憩，憩いのスペース

3) コート増設の検討

テニスは，硬式テニス，ソフトテニスとも 10 歳代から 80 歳代まで幅広い年齢層で行われているスポーツであり，過去 5 年間のテニス人口を見てもほぼ横這い状態で推移しており，現状のコート数は確保して行く必要がある。

(1) 再編方針における拠点化からの検討

再編方針により，他庭球場の廃止や縮小により，これまで利用していた一般利用や大会の受入れ先の多くは，竹ヶ端運動公園庭球場となる。ただし，竹ヶ端運動公園庭球場も現在の稼働率が 100%に近く，受入れを行うにはコートを増設が必要となる。

a. 一般利用からの検討

再編方針によると

福山城公園	14 面→10 面	4 面減
北本庄庭球場廃止		
福山テニスセンター	14 面→8 面	6 面減

3つの庭球場を合計すると 10 面の減少となり，受入れ先の竹ヶ端運動公園庭球場における必要面数は，北本庄庭球場の稼働率が低いことを考慮すると，

$$\begin{aligned} \text{増設面数} &= 4 \text{ 面 (北本庄庭球場分と福山城公園)} \times 0.50 \text{ (稼働率)} + 6 \text{ 面 (福山テニスセンター分)} \times 0.8 \text{ (稼働率)} \\ &= 6.8 \text{ 面となる。} \end{aligned}$$

上記より，受け入れに伴う竹ヶ端運動公園庭球場における必要面数は，12 面（現在のコート数）+6.8 面=18.8 面≒19 面であり，さらに 20 面となれば，コートの廃止や縮小分を補うとともに，拠点化に伴う利用者の増加に対応することが可能であると考えられる。

b. 大会開催における検討

過去5年間の大会開催状況をみると、高校・中学校の総合体育大会（県大会，地区大会）が大きな大会であり，使用会場は竹ヶ端運動公園庭球場，福山城公園庭球場，福山テニスセンターとなっている。

主に，ソフトテニス，竹ヶ端運動公園庭球場，福山城公園庭球場，硬式テニスが福山テニスセンターの場合が多いようである。

○大会における必要面数

ソフトテニスにおける県の総合体育大会では，メイン会場を竹ヶ端運動公園庭球場，サブ会場を福山城公園庭球場として開催している場合が多いが，大会の運営を考えると分散開催は好ましくない。また，竹ヶ端運動公園庭球場のサブ会場である福山城での大会参加最大人数は500人となっていることから，

試合参加組数=500人÷2人=250組（ソフトテニスはダブルスが基本）

トーナメントの場合 249試合

1試合当り平均試合時間 30分（0.5時間）

1日当り8時間（9：00～17：00）の大会運営の場合で試算すると

必要時間=0.5h×249試合=124.5時間

増設面積=124.5h÷（8h×2日）=7.8面≒8面

必要面数=12面+8面=20面（竹ヶ端運動公園庭球場+福山城公園庭球場）

上記より，20面あれば2会場分のコート数を確保することが可能で，分散開催とせずに単独で大会が開催可能であると考えられる。

また，過去の大会において分散開催されていた場合の参加人数は，竹ヶ端運動公園庭球場と福山城公園庭球場を合わせて最大で約1,500人規模の大会であり，約1,500人規模の大会を単独で開催するためには，20面あれば可能であると考えられる。

<参考>

硬式テニス大会においては，会場が福山テニスセンターとなることが多いことから，コート数が8面に縮小された時の試合消化能力を試算すると，

平均試合時間 1時間

1日当り8時間（9：00～17：00）の大会運営の場合

1面当りの試合能力=8試合/日

8面当り試合能力=8面×8試合/日×2日=128試合

硬式テニスの場合、シングルの試合がほとんどであり128試合=128人となることから、130人規模の大会であれば開催可能であると考えられる。

過去5年間の大会開催状況でみると、2015年～2017年までは、200人～300人規模の大会も開催されていたが、それ以降はコートの劣化等により大会での使用可能コート面数も少なくなったことから、最大120人規模の大会であれば運営により対応出来るものと考えられる。

(2) 大規模大会の誘致

a. 国民体育大会開催に必要とするコート面数

競技	基準	適用
テニス	規定のコート20面	2会場地に分かれる際は24面とする
ソフトテニス	規定のコート16面	2会場地に分かれてもよい。

(国民体育大会競技別基準表より抜粋)

過去10年間の国民体育大会開催地の事例をみると、「第70回国民体育大会(2015年)和歌山市立つつじ浜テニスコート20面」「第74回国民体育大会(2019年)神栖海浜庭球場24面」が単独での開催となっている。

b. インターハイに必要とするコート面数

インターハイにおいて必要とするコート面数の基準はないが、過去のインターハイ会場の事例を見ると、16面以下では分散会場での開催が多く、20面では単独会場での開催が行われている。

c. 全国大会事例

過去10年における国民体育大会、インターハイ会場の事例は下表となる。

表1—国民体育大会会場事例

開催年	場所	会場	種別	住所	面数		コート仕様	照明		観客席 (人)	壁打ち (面)	料金(1面1時間)		施設
					屋外	屋内		高尺	低尺			昼	夜間	
2010年	千葉	千葉県立柏の葉公園庭球場	成年 女子	柏市柏の葉4-1 (近接)	8	-	砂入り人工芝	4	-	芝生スタンド	2	650	770	クラブハウス
		柏市柏の葉庭球場	成年 男子	柏市柏の葉6丁目7 (近接)	8	-	砂入り人工芝	-	-	-	1	510	-	管理棟
		柏市富勢運動場庭球場	少年 男女	柏市根戸507	12	-	砂入り人工芝	4	-	-	-	510	1610	トイレ
2011年	山口	キリンビバレッジ周南庭球場	成年 男女	周南区大字徳山405-1	18	-	砂入り人工芝	-	10	一部階段スタンド	1	864	1182	管理棟
		岩国市テニスコート	少年 男女	岩国市平田1-40-1	16	-	砂入り人工芝	8	-	階段スタンド 3600	2	163	-	クラブハウス
2012年	岐阜	岐阜ファミリーパークテニスコート	成年 男女	岐阜市北野北	10	-	砂入り人工芝	-	-	一部階段スタンド	1	730	-	クラブハウス
		岐阜メモリアルセンター長良川テニスプラザ	少年 男女	岐阜市長良福光青襖2070-7	センター 1 12	4	ハードコート	1	-	センター 5100	-	外660 内990	-	クラブハウス
2013年	東京	世田谷区立総合運動場庭球場	全種別	世田谷区大蔵4丁目6-1 (隣接)	12	-	砂入り人工芝	-	8	一部階段スタンド	-	平日1440 土日祝1720	+820	-
		世田谷区立大蔵第二運動場庭球場	全種別	世田谷区大蔵4丁目7-1 (隣接)	9	-	砂入り人工芝	-	9	-	-	平日1440 土日祝1720	+820	-
		駒沢オリンピック公園総合運動公園テニスコート	全種別	世田谷区駒沢公園1-1	8	-	砂入り人工芝	-	-	-	-	1300	-	-
2014年	長崎	長崎市総合運動公園かきどまり庭球場	全種別	長崎市柿泊町2210	19	-	砂入り人工芝	-	19	階段スタンド	2	523	+279	クラブハウス
		長崎市営庭球場	成年 女子	長崎市松山町1	-	7	砂入り人工芝	-	-	-	-	523	+410	-
2015年	和歌山	和歌山市立つつじが丘テニスコート	全種別	和歌山市つつじが丘4-4	16	4	砂入り人工芝	6	-	センター 一部階段スタンド	-	830	1460	管理棟
2016年	岩手	盛岡市立太田テニスコート	成年 男女	盛岡市上太田穴口4-3	14	2	砂入り人工芝	-	10	芝生スタンド	-	外600 内1200	+410	管理棟
		安比高原テニスクラブ	少年 男女	八幡平市安比高原1-605-209	18	-	ハードコート	-	1	-	-	平日2400 土日祝3000	-	クラブハウス
2017年	愛媛	愛媛県総合運動公園テニスコート	全種別	松山市上野町246	15	2	ハードコート	15	-	階段スタンド1560	-	外500 内1000	+410	管理棟
		松山市中央公園テニスコート	全種別	松山市坪西町625-1	16	-	砂入り人工芝	-	16	-	-	540	+530	クラブハウス
2018年	福井	福井市ゆかばテニスコート	成年 男女	福井市飯塚町10-8	8	-	砂入り人工芝	8	-	-	-	550	+275	管理棟
		福井県営テニス場	少年 男女	福井市福町3-2	16	-	ハードコート	4	-	階段スタンド1920	-	410	+460	管理棟
2019年	茨城	神栖海浜庭球場	全種別	神栖市南浜1-3	24	-	砂入り人工芝	-	4	一部階段スタンド	-	440	+220	管理棟

表2-インターハイ会場事例

開催年	場所	会場	住所	面数		コート仕様	照明		観客席 (人)	壁打ち (面)	料金(1面1時間)		施設
				屋外	屋内		高尺	低尺			昼	夜間	
2011	青森	新青森県総合運動公園	青森市宮田字高瀬22-2	24		砂入り人工芝	1	19	4453	2	280	370	本部席、クラブハウス
2012	新潟	大原運動公園	南魚沼市万条新田417	20		砂入り人工芝	12		芝生スタンド	2	1050	2520	屋根付き休憩席(スタンド兼用)
		希望が丘テニスコート	長岡市西津町2150-1	16		砂入り人工芝		16	芝生スタンド 2000	—	800	1000	クラブハウス
2013	福岡	博多の森テニス競技場	福岡市博多区平尾公園1-1-1	センター 1 15	4	砂入り人工芝	16		センター 3450 屋外 4250 屋内 1600	1	センター 2400 屋外 800 屋内 1600	センター 3400 屋外 1800 屋内 2600	大規模
		春日公園	春日市原町3丁目3-1-4	センター 3 13		砂入り人工芝	16		センター 2400	1	680(2時間)	2840(2時間)	クラブハウス
2014	東京	有明テニスの森公園	江東区有明2-2-22	センター 1 サブセンター 1 23	8	ハード	23		センター 9686 サブセンター 3018	1	1500	2300	センター開閉屋根
2015	大阪	マリテニスパーク・北村	大阪市大正区北村3-3-70	センター 1 24		砂入り人工芝	1	15	センター 400	—	1630	3260	クラブハウス
2016	島根	松江市宮庭球場	松江市上乃木10丁目4-1	16		砂入り人工芝	16		階段・芝生 2800	3	510	2930	クラブハウス
		安来運動公園	安来市吉岡町450	8		砂入り人工芝	4		メインスタンド 400 芝生スタンド	—	380	710	メインスタンド(会議室、役員室他)、更衣室
2017	福島	会津総合運動公園	会津若松市門田町大字御山字村上164	20		砂入り人工芝	6		5000	—	330	550	管理棟
		あいずドーム	〃		4	砂入り人工芝		4	—	—	4620(全面)	6930(全面)	多目的利用
2018	三重	四日市ドーム	四日市市大字羽津甲5169		12	砂入り人工芝			4704	—	16500(全面)	22000(全面)	多目的利用
		霞ヶ浦テニスコート	〃	センター 1 サブセンター 1 6	8	ハード	6		センター 1017 サブセンター 470 屋外 555	—	センター 1410 サブセンター 1060 屋外 700 屋内 960	—	クラブハウス
		三滝テニスコート	四日市市新浜町17-23	14		砂入り人工芝		4	—	1	530	1060	クラブハウス
2019	宮崎	KIRISHIMAヤマザクラ宮崎県総合運動公園庭球場	宮崎市大字熊野1443-12	24		砂入り人工芝		12	7000	—	460	980	管理棟
		宮崎市生目の杜運動公園テニスコート		16		砂入り人工芝	12	4	屋根付スタンド	1	630	1140	
2020	滋賀	長浜バイオ大学ドーム	長浜市田村町1320		12	砂入り人工芝			1762	—	11200	14500	多目的利用
		長浜市民庭球場	長浜市公園町10-57	16		砂入り人工芝	10		有	1	200	700	

4) 管理棟設置における検討

(1) 管理棟の規模・機能

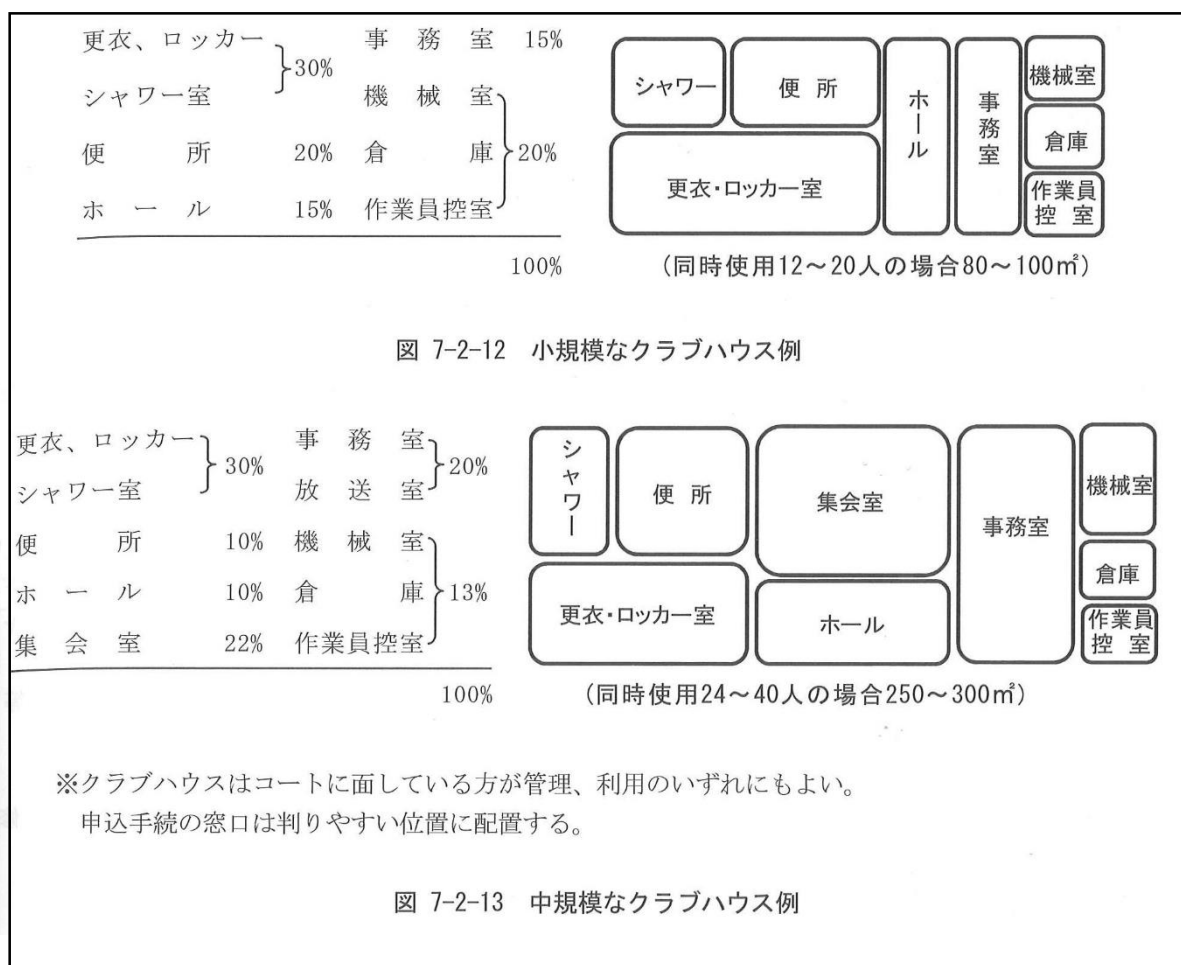
○管理棟の規模・機能については、一般利用を基本に考える。なお、国民体育大会やインターハイなどで、多くの競技者や観客が集まる場合、管理棟での対応が難しくなるので、仮設テント等の設置（隣接する広場）や大会運営で管理棟内の施設利用を規制・制限する等の対応が必要になると考えられる。

○通常時の利用における管理棟の規模は、同時使用 24 人から 40 人を想定する。(図 1 参照) 仮に、ダブルスの試合を全コート (20 面) で行って、その試合の敗者が管理棟を利用した場合の人数は 40 人となる。

$$\text{計算式：} 4 \text{ 人} \times 20 \text{ 面} / 2 = 40 \text{ 人}$$

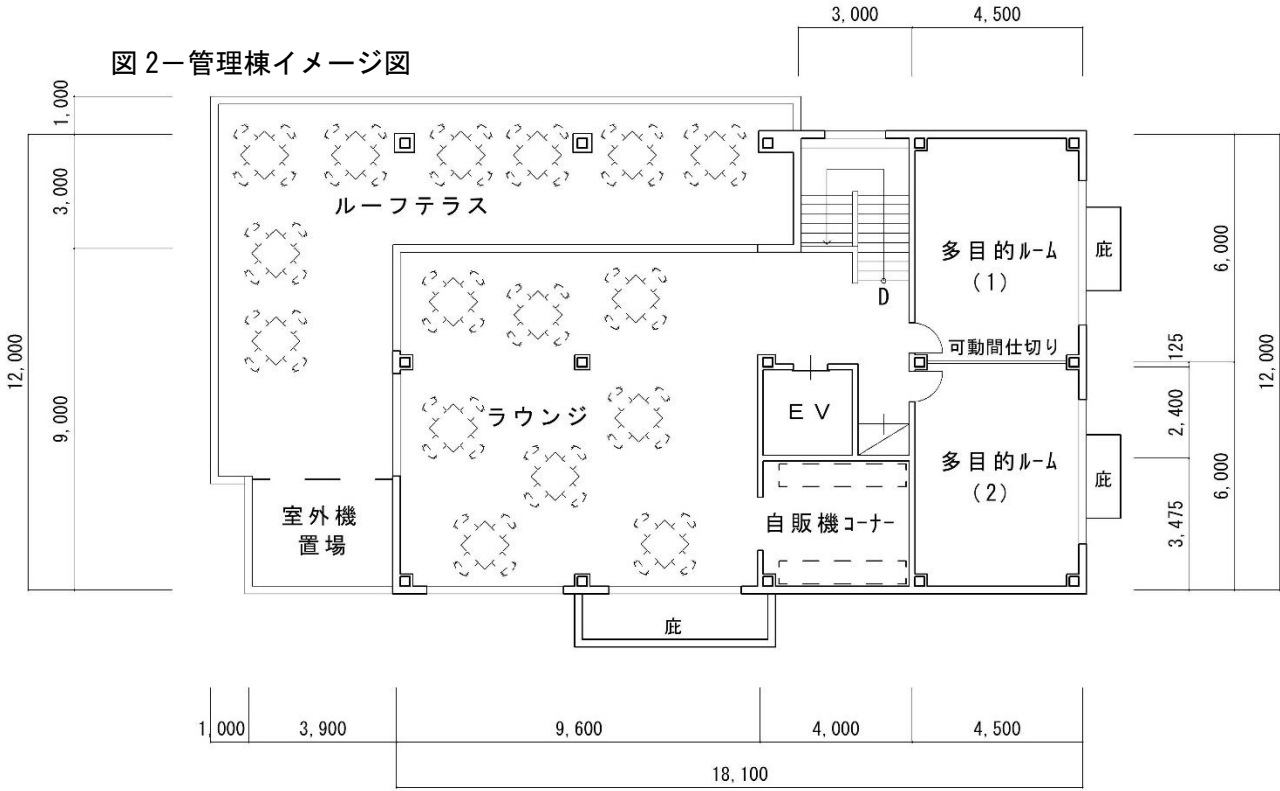
○2 階は、休憩・憩いの場、一般利用のミーティングや大会時の運営室・役員控室とする。(図 2 参照)

図 1—管理棟の例

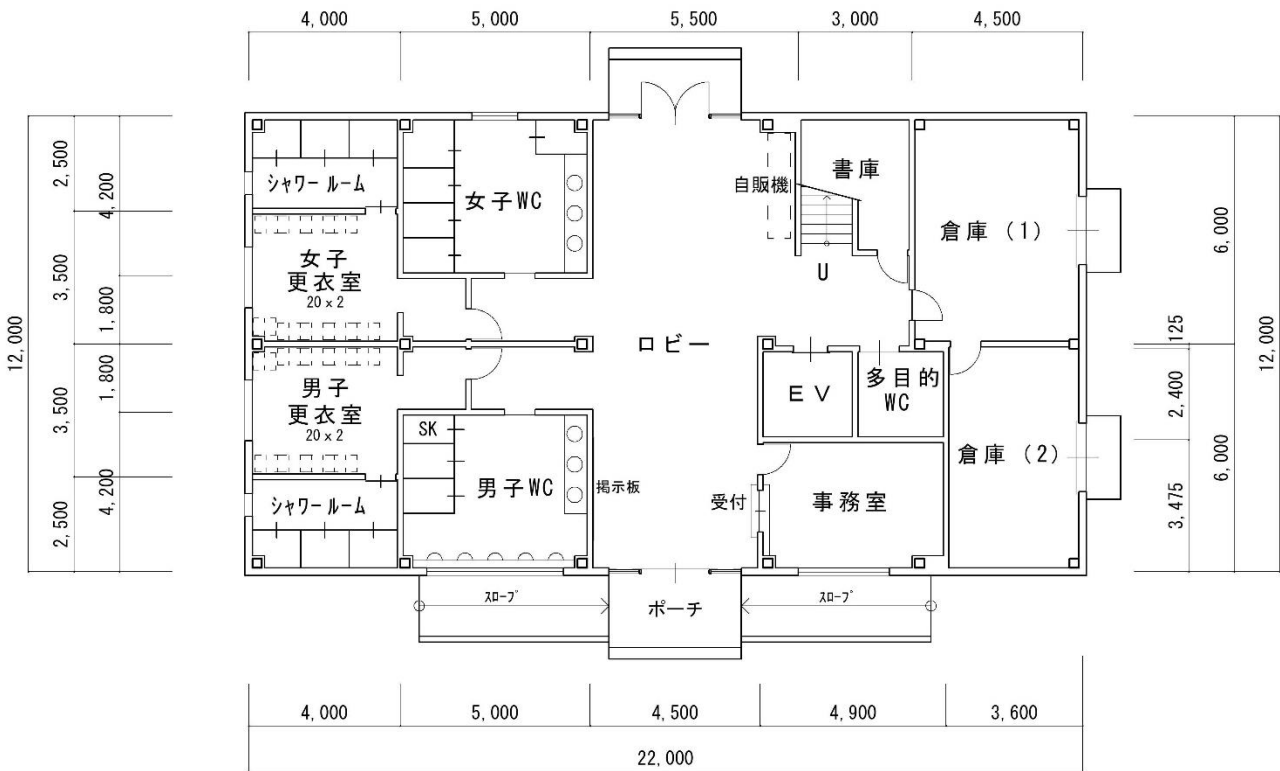


出典：都市公園技術標準解説書（令和元年度版）

図2-管理棟イメージ図



2階平面図 1 : 200



1階平面図 1 : 200

(2) 管理棟内の便所規模について

便所1ヶ所の規模は、公園利用者数（同時滞在者数）と便所利用率より便器数を算定し、便器数に応じた便所床面積とする。

○公園施設規模（収容人数）から便器数を算定する方法
（都市公園技術解説書 令和年度版）

- ・便器数＝同時滞在者数×便所利用率
（同時滞在者数＝収容人数×回転率）

便所利用率は、一般的な数値として1/80～1/30（30～80人あたりに1便器）

①テニスコート利用者

テニスコート利用者数は、過去に行われたテニスコートの利用人数（2019年度利用者数）を基に設定する。

2019年度においてテニスコートを多く利用する時の人数はソフトテニスの大会で最大1,000人程度、年間4回ほど発生しており、利用人数の上位10位までの利用人数は500人～600人で推移している。

ただし、改修後における想定の間利用者数は、コート改修後12面から20面となるため、年間利用者数（表4参照）の1.67倍（20面/12面）として考える。

表3—年間利用者数

順位	利用日時	利用人数	主な大会
1	4月21日	1,025人	H31 広島県高等学校ソフトテニス春季選手権大会
2	4月20日	1,024人	〃
3	11月9日	1,019人	第65回広島県高等学校ソフトテニス新人選手権大会
4	11月10日	1,017人	〃
5	7月30日	624人	福山市中学校秋季総合体育大会（ソフトテニス）
6	7月29日	624人	—
7	7月20日	609人	第31回福山ジュニアテニス大会(小中学生の部)
8	10月27日	567人	福山市中学校新人総合体育大会ソフトテニス
9	7月27日	525人	—
10	10月26日	524人	福山市中学校新人総合体育大会ソフトテニス
11	1月23日	508人	—
12	7月14日	504人	広島県中学校選手権大会(ソフトテニス)
13	7月13日	500人	〃
14	4月29日	500人	—
15	5月25日	480人	第34回福山市中学生ソフトテニス交歓大会

②回転率

回転率は運動公園における平均滞在時間及び大会時における予想滞在時間（3h, 4h）より算定を行う。

表 4—運動公園における平均滞在時間

図表 7-1-1 調査結果の一覧

		街区	近隣	地区	運動	総合	広域	国営
平均利用可能面積	ha/ヶ所	0.285	1.416	3.610	21.113	19.525	52.638	92.832
平均入園者数	休日 人	222	811	1,418	4,798	4,090	4,746	12,016
	平日 人	226	686	1,119	3,064	2,424	1,927	5,132
haあたり入園者数	休日 人/ha	779	572	393	227	209	90	127
	平日 人/ha	795	484	310	145	124	37	38
平均在園時間※1	時間	0.71	1.04	1.15	2.14	1.41	2.05	2.28
平均在園時間※2	休日 時間	1.30	1.44	1.41	1.89	2.07	2.99	2.73
	平日 時間	1.09	1.09	1.26	1.19	1.45	2.39	1.50
平均到達時間※3	分	13.3	17.3	18.3	25.9	31.7	43.3	67.4
80%到達時間※4	分	19.0	24.1	25.0	41.2	42.7	73.0	116.1
平均来園頻度※5	回/月	9.7	9.7	9.4	6.6	6.9	4.6	0.8
リピーター率	%	89.9	90.5	91.9	92.4	88.1	85.9	69.1
平均誘致園人口	人	2,967	6,950	18,287	-	-	-	-
平均誘致園若年人口	人	396	906	2,158	-	-	-	-
平均誘致園老年人口	人	653	1,571	4,502	-	-	-	-
公園利用率	休日 %	7.9	11.9	8.5	-	-	-	-
	平日 %	8.2	10.3	6.7	-	-	-	-
若年公園利用率	休日 %	15.5	16.1	10.2	-	-	-	-
	平日 %	16.2	10.6	7.5	-	-	-	-
老年公園利用率	休日 %	5.2	10.1	5.7	-	-	-	-
	平日 %	5.8	10.3	5.4	-	-	-	-
徒歩・自転車利用率	%	79.8	67.2	65.1	39.1	38.8	21.4	8.2
自転車利用率	%	21.0	18.3	17.7	10.9	10.5	8.7	5.0

出典：都市公園利用実態調査 H26 国土交通省

図 3—平均滞在時間—回転率相関図表

図 3 より回転率を求める

平均滞在時間：2.14h の場合

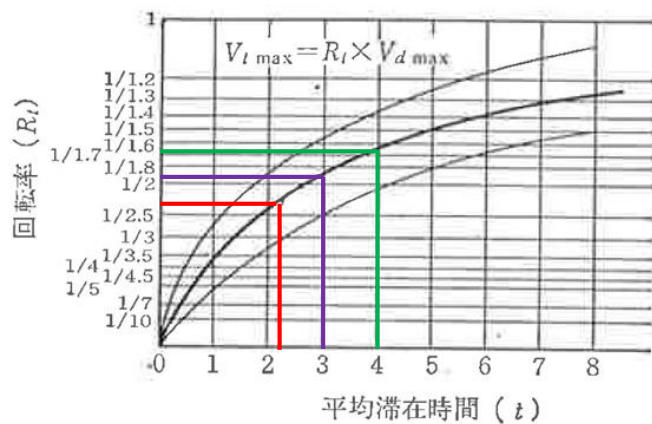
回転率：2.3 回

滞在時間：3.0h の場合

回転率：1.9 回

滞在時間：4.0h の場合

回転率：1.7 回



平均滞在時間—回転率相関図表

出典：造園ハンドブック 日本造園学会

③便器数の算定

便器数の算定は、利用者数×回転率×利用率（男女合計数）となることから各諸元の数値を設定し、便器数を算定する。

計算式

便器数＝利用者数×回転率×利用率（男女合計数）

利用者数：835人（20面）＝500人×1.67

回転率：2.3回（2.14h）、1.9回（3.0h）、1.7回（4.0h）

便所利用率：1/50（1/30～1/80の中間値）

表5－便器数（コート数20面）

想定利用者人数	滞在時間	回転率	利用率	便器数（男女合計）	備考
835人	2.14h	1/2.3	1/50	8.0基	
	3.0h	1/1.9	1/50	9.0基	
	4.0h	1/1.7	1/50	10.0基	
参考（最大）					
1,500人	2.14h	1/2.3	1/50	13.0基	
	3.0h	1/1.9	1/50	16.0基	
	4.0h	1/1.7	1/50	18.0基	

想定利用者数に対応する便器数は、表4の年間利用者数第10位程度の人数がクリアできる便器数とする。

なお、最大時の利用では便器数が不足するため、公園内に設置されている最寄りの便所や野球場の便所を利用するなど、運営による対応を図る。

<参考資料>

現状 12 面における必要便器数

表 6-1 便器数 (コート数 12 面:現状)

想定利用者人数	滞在時間	回転率	利用率	便器数 (男女合計)	備考
500 人	2.14 h	1/2.3	1/50	5.0 基	
	3.0 h	1/1.9	1/50	6.0 基	
	4.0 h	1/1.7	1/50	6.0 基	
参考 (最大)					
1,000 人	2.14 h	1/2.3	1/50	9.0 基	
	3.0 h	1/1.9	1/50	11.0 基	
	4.0 h	1/1.7	1/50	12.0 基	

※ 現状の便器数 12 基 (男女合計)

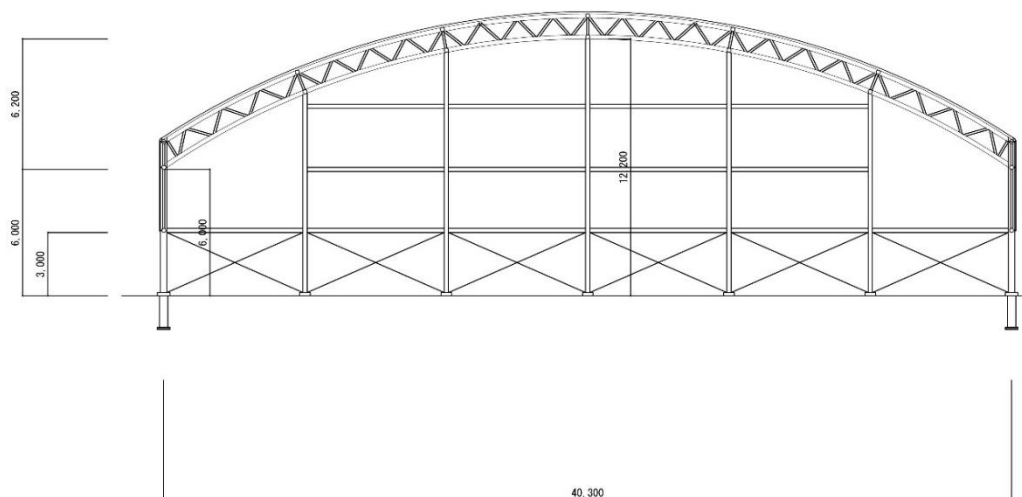
5) 屋根付きコート設置における検討

(1) 屋根付きコート設置のメリット

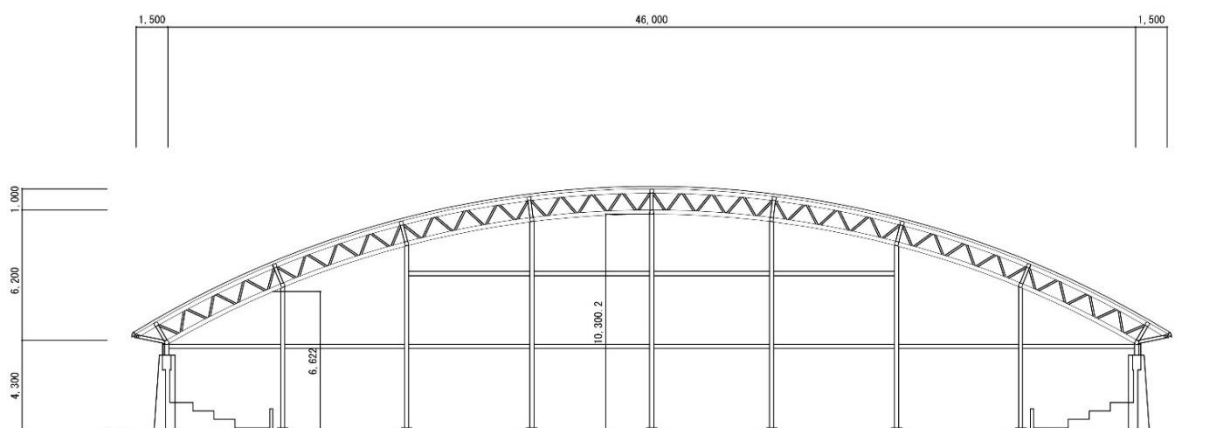
- 雨天・降雪時にプレーをすることが可能となる。
- 夏場の直射日光を避けてプレーすることが可能となる。
- 降雨による砂入り人工芝の砂の流出を抑えることで、補充に係る手間や費用が低減できる。
- 砂入り人工芝の劣化を抑えることができる。(屋根があることで紫外線の影響を受けにくくなる。)
- カーテンを設置することにより、冬場における寒さや風の影響を抑えることが可能となる。

(2) 屋根付きコート整備イメージ図

① 観覧スタンド無し



② 観覧スタンド有り



6) 照明施設設置における検討

照明設備は競技のレベルにより以下の3段階の照度に分けられる。

表7-テニスコートにおける照度の基準

照明要件	推奨照度	照度要件の説明
I	500	観客のいる国際、国内、地域全体または特定地域における最高水準の運動競技会、最高水準のトレーニング（インターハイなどの公式競技）（高尺照明灯）
II	300	観客のいる地域全体または特定地域における一般的な運動競技会、高水準のトレーニング（地域大会等の一般競技）（高尺照明灯）
III	200	観客のいない特定地域の運動競技会、学校体育又はレクリエーション活動、一般のトレーニング（練習試合やトレーニング）（低尺照明灯が多い）

出典：「屋外体育施設の建設指針」2017年改訂版

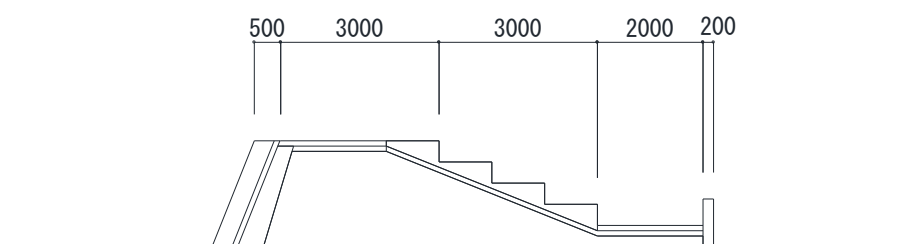
7) 観覧スタンド設置における検討

○観覧席は土盛の階段スタンド（4段程度）とする。

○現況においては、階段スタンド3段、縁台となっており、同程度の4段とした。

4段程度であれば、大会時に本部席（管理棟2階）からの各コート視認の支障とならないと考えられる。

図4-観覧スタンド



8) 競技団体との協議

a. 競技団体からの意見集約

導入施設の検討にあたり，福山市テニス協会及び福山市ソフトテニス連盟からの意見集約の主な内容を以下に示す。

コートに関する意見

- 9～12 番コートを屋根付きコートとし，増設コートは屋根無しコートとする方が良い。
- 屋根付きコート 4 面はハードコートにして欲しい。
- 1～4 番コートの南側に簡易なスタンドもしくは応援のための観覧席を設けて欲しい。
- 屋根無しコートでも夜間照明は計画して欲しい。
- ハードコートがあれば今後のジュニア育成に役立つ。
- 壁打ちコートがあると良い。
- 観覧席には屋根の設置を検討して欲しい。

管理棟に関する意見

- 管理棟の喫茶軽食のスペースは必要ない。
- 多目的ルームは，大会時の受付と本部用に 2 部屋を利用して可能である。
- 多目的ルームは，会議用にも安く使用できるようにして欲しい。
- 応急処置ができるスペースが欲しい。
- 管理棟以外にも便所を設置して欲しい。
- 車椅子テニスができるようにバリアフリーを充実して欲しい。

b. 競技団体等との意見交換

上位計画，現地や現況利用状況，競技団体の意見などを基に計画案(1)～(3)の比較案を作成し，2021年2月18日に福山市テニス協会，福山市ソフトテニス連盟，福山市スポーツ協会との意見交換を行った。

各競技団体により出された主な要望や意見は以下の通りである。

- コートの面数を 20 面にすることで，利用者の増加が見込まれる。
- コートの面数を 20 面することで大会誘致が行いやすい。
- 夜間利用の要望が多いので対応して欲しい。
- 屋根付コートは整備して欲しい。雨天時の大会運営が行えることや降雨時でも試合が行えるメリットを打ち出した大会誘致が行いやすい。
- 既設コートを改修してまで，壁打ちコートにする必要がない。
- 照明について，既設 4 面の水銀灯から LED 照明に更新してほしい。また，屋根付コート 4 面についても照明を設置してほしい。

表 8-テニスコート案比較表

		現状	計画案(1)	計画案(2)	計画案(3)
コート面数	既設利用	南北方向：8面 東西方向：4面	南北方向：8面 東西方向：4面	南北方向：8面	南北方向：8面 東西方向：2面
	新設コート	—	—	新設 4面(プール跡地)	新設 8面(プール跡地)
	屋根付きコート	—	新設 4面(プール跡地)	新設 4面 (既設NO.9~NO.12コート撤去)	—
	壁打ちコート	—	—	—	新設 4面 (既設NO.11~NO.12コート撤去)
	合計(壁打ち除く)	12面	16面	16面	18面
観覧スタンド	NO.1~NO.4コートとNO.5~NO.8コートの間に既設	屋根付きコートに増設(両側)	NO.1~NO.4コートに増設(片側) 新設コートに増設(片側)	NO.1~NO.4コートに増設(片側) 新設コートに増設(両側及び片側)	
管理棟	—	新設	新設	新設	
夜間照明(LED更新) ※照度の基準は照明要件参照	NO.5~NO.8コート 照度要件I	NO.5~NO.8コート：照度要件I	NO.5~NO.8コート：照度要件I	NO.1~NO.8コート：照度要件I NO.9・10・新設8面コート：照度要件III	
メリット (課題が解消できること)	—	○屋根付きコートを整備することにより、雨天時や夏の炎天下での練習など利用者へのサービス向上となる。 ○大会の雨天時などに、試合数は限定されるが進行させることができる。	○コートの方向が、統一される。(屋根付きコートは除く) ○屋根付きコートを整備することにより、雨天時や夏の炎天下での練習など利用者へのサービス向上となる。 ○大会の雨天時などに、試合数が限定されるが進行させることができる。 ○NO.1~NO.4コートに観覧席を片側に設けることにより、両側から観覧できる。	○コート面数が増え、練習用コート・壁打ちコートも確保することで、より大きな大会の誘致が可能となる。 ○コートの方向は、2面を除いて16面は同じ向き。 ○16面全てに観覧スタンドがある。 ○最もコート数が多いことから、試合数をこなすことが可能となる。 ○夜間照明をすべてのコートに整備することにより、夜間利用の増加が見込める。 ○壁打ちコートを設けることにより一人での練習も可能となる。 ○管理棟を中心とした庭球場施設となる。	
デメリット (課題が解消できないこと)	—	○屋内・屋外を同時に使用する大会は、条件が異なる。 ○NO.1~NO.4コート、NO.9~NO.12コートは夜間照明がない。 ○屋根にコストがかかるため、照明の増設は困難である。 ○10年に1度の屋根の補修が必要となる見込みのため、ランニングコストがかかる。 ○一般的に屋根付きコートの利用料は、屋外コートよりも高価な設定になる。また、利用率が低くなる場合が多い。	○屋内・屋外を同時に使用する大会は、条件が異なる。 ○NO.1~NO.4コート、新設4面コートは夜間照明がない。 ○屋根にコストがかかるため、照明の増設は困難である。 ○屋根付きコートに観覧スタンドを設置することは、スペースの余地が少なく困難である。 ○10年に1度の屋根の補修が必要となる見込みのため、ランニングコストがかかる。 ○一般的に屋根付きコートの利用料は、屋外コートよりも高価な設定になる。また、利用率が低くなる場合が多い。	○雨天時の使用が減少する。	

※照度の基準


照明要件	推奨照度	照明要件の説明
I	500	観客のいる国際、国内、地域全体または特定地域における最高水準の運動競技会。最高水準のトレーニング。(インターハイなどの公式競技)
II	300	観客のいる地域全体または特定地域における一般的な運動競技会。高水準のトレーニング。(地域大会等の一般競技)
III	200	観客のいない特定地域の運動競技会。学校体育又はレクリエーション活動。一般のトレーニング。(練習試合やトレーニング)

竹ヶ端運動公園
テニスコート計画案(1)

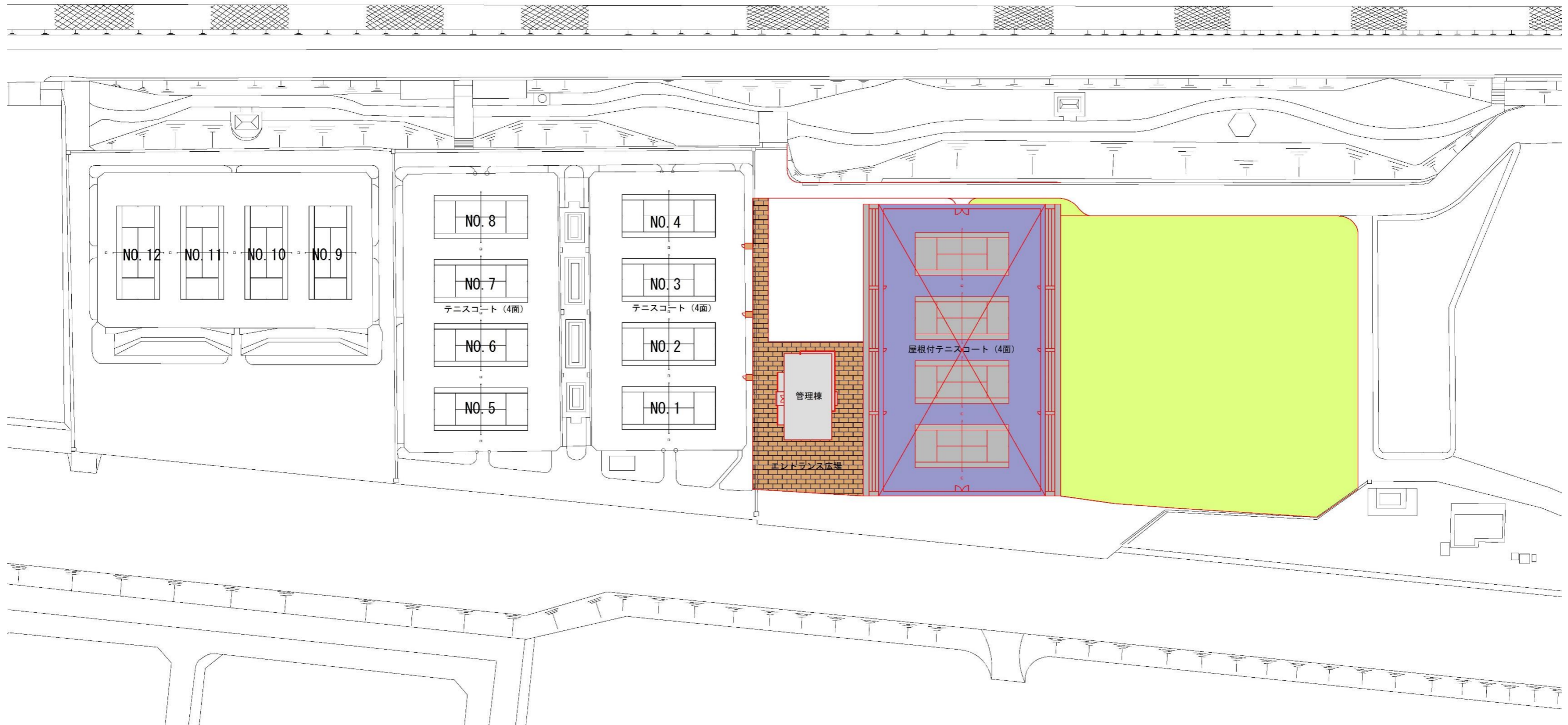
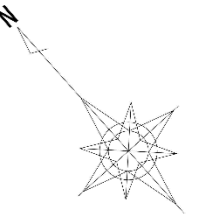
S=1:1,000

- ※ プール跡地に屋根付きコート4面を設ける。(合計16面)
- ※ 屋根付きコートに観覧スタンドを設ける。
- ※ 屋根付きコート付近に管理棟(クラブハウス)を設ける。
- ※ NO.5~NO.8 既設夜間照明をLEDに更新する。

 管理棟

 屋根付きテニスコート





 観覧スタンド

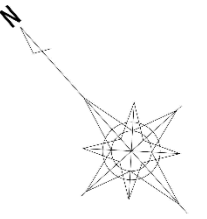


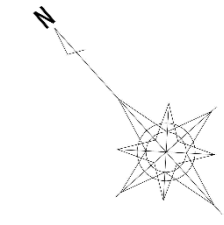
竹ヶ端運動公園
テニスコート計画案(2)

S=1:1,000

- ※ プール跡地に屋外コート4面を設ける。(合計16面)
- ※ NO.1~NO.4コート片側に観覧スタンドを設ける。
- ※ 新設コート付近に管理棟(クラブハウス)を設ける。
- ※ NO.9~NO.12コートを屋根付きコートとする。
- ※ NO.5~NO.8 既設夜間照明をLEDに更新する。

-  管理棟
-  屋根付きテニスコート
-  観覧スタンド
-  新設コート(4面)






**竹ヶ端運動公園
テニスコート計画案(3)**

S=1:1,000

- ※ プール跡地に新設コート8面を設ける。(合計18面)
- ※ NO.1~NO.4コート片側に観覧スタンドを設ける。
- ※ 新設コート片側及び両側に観覧スタンドを設ける。
- ※ 新設コート付近に管理棟(クラブハウス)を設ける。
- ※ NO.11~NO.12コートを壁打ちコート4面に改修する。
- ※ NO.5~NO.8コート既設夜間照明をLEDに更新する。
- ※ NO.1~NO.4コートに大会レベルの照明を新設する。
- ※ NO.9, NO.10コート及び新設8面のコートに練習試合やトレーニングレベルの夜間照明を新設する。

	管理棟		B 照明灯(新設:500lx)
	観覧スタンド		C 照明灯(新設:200lx)
	新設コート(8面)		
	壁打ちコート(4面)		
	練習板(壁打ち)		



3. 整備計画

コート増設の検討，競技団体との協議，国民体育大会等の事例等を基に，整備計画を作成した。

南北向きコート（8面）を増設し，既存コート8面と合わせ，同条件で試合ができるコートを16面整備することとする。また，課題となっている既存の東西向きのコート（4面）について，屋根を設置することにより課題の解消を図るとともに，一般利用時や雨天時，猛暑時の利用頻度を促進させ，大会開催時では，天候に左右されずに競技が行うことができ，庭球場の更なる利用促進を図る。

南北向きコート16面＋屋根付き東西向きコート4面とし合わせて20面のコートを整備することにより，再編計画の課題を解消するとともに，今後における利用や利便性の向上，競技者の技術力向上のため，技術力の高い全国レベルの大会誘致を目指し，多くの人が利用できるよう，国民体育大会規模の単独開催が可能となるコート面数の確保を行う計画とする。

照明について，既設コート4面の水銀灯をLED照明に更新し，屋根付きコート4面にLED照明を新設する。（次頁参照）

1) 施設概要

○屋外コート数	既設コート	8面（NO.1～NO.8）
	新設コート	8面
	計	16面
○屋根付きコート数	既設コート	4面（NO.9～NO.12）
○管理棟		
○夜間照明	夜間照明は，既設4面のみとしLED照明に変更（屋内コートには照明設備を設ける）	
○観覧スタンド	新設コートの上に設置	
○広場（管理棟周辺）		

2) 概算事業費






約16億円

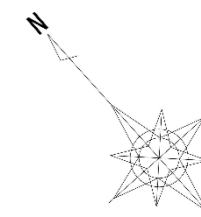
※この事業を進めるにあたり，財源の確保が必要であり，今後，国等の補助金の活用を検討する。

竹ヶ端運動公園
テニスコート整備計画

S=1:1,000

- ※ プール跡地に新設コート8面を設ける。(合計20面)
- ※ 新設コート付近に管理棟(クラブハウス)を設ける。
- ※ 新設コートの間(各4面の片側)に観覧スタンドを設ける。
- ※ NO.5~NO.8コート既設夜間照明をLEDに更新する。
- ※ NO.9~NO.12コートを屋根付きコートとする。

-  管理棟
-  観覧スタンド
-  新設コート(8面)
-  屋根付きテニスコート
-  A 照明灯(灯具交換:500lx)



福山市竹ヶ端運動公園庭球場基本計画

2021年(令和3年)4月

福山市市民局まちづくり推進部スポーツ振興課

〒720-8501 福山市東桜町3番5号

電話:084-928-1106 FAX:084-928-1229

Eメール:sports-shinkou@city.fukuyama.hiroshima.jp